



# MANUEL D'UTILISATION AFC2703BKAQUA

FR



Réfrigérateur Combiné



## TABLE DES MATIERES

<b>INFORMATION DE SECURITE</b>	-1-
<b>DESCRIPTION DE L'APPAREIL</b>	-11-
<b>INVERSION DU SENS DE L'OUVERTURE DE LA PORTE</b>	-12-
<b>INSTRUCTIONS D'INSTALLATION</b>	-16-
<b>UTILISATION QUOTIDIENNE</b>	-17-
<b>STOCKAGE DES ALIMENTS</b>	-29-
<b>SPECIFICATIONS TECHNIQUES</b>	-30-



**Tous les papiers  
se trient et se recyclent**



CET APPAREIL EST DESTINÉ À UN USAGE DOMESTIQUE  
UNIQUEMENT!

Veuillez lire attentivement toutes les instructions avant  
la première utilisation et conservez-les pour une  
référence ultérieure.

## INFORMATION DE SECURITE

1. Cet appareil peut être utilisé par des enfants à partir de 8 ans et par des personnes ayant des capacités physiques, sensorielles ou mentales réduites ou un manque d'expérience et de connaissances à condition qu'elles aient été placées sous surveillance ou qu'elles aient reçu des instructions concernant l'utilisation de l'appareil en toute sécurité et qu'elles comprennent les dangers

encourus. Les enfants ne doivent pas jouer avec l'appareil. Le nettoyage et l'entretien par l'utilisateur ne doivent pas être effectués par des enfants, sans surveillance.

2. Les enfants âgés de 3 à 8 ans sont autorisés à placer et enlever des articles des appareils de réfrigération.

3. Si le câble d'alimentation est endommagé, il doit être remplacé par le fabricant, son service après-vente ou des personnes de qualification similaire afin d'éviter un danger.

4. **AVERTISSEMENT** : Maintenir dégagées les ouvertures de ventilation dans l'enceinte de l'appareil ou dans la structure d'encastrement.

5. **AVERTISSEMENT** : Ne pas utiliser de dispositifs mécaniques ou autres moyens pour accélérer le processus de dégivrage autres que ceux recommandés par le fabricant.

6. **AVERTISSEMENT** : Ne pas endommager le circuit de réfrigération.

7. **AVERTISSEMENT** : Ne pas utiliser d'appareils électriques à l'intérieur du compartiment de stockage des denrées, à moins qu'ils ne soient du type recommandé par le fabricant.

8. Ne pas stocker dans cet appareil des substances explosives telles que des aérosols contenant des gaz propulseurs inflammables.

9. Cet appareil est destiné à être utilisé dans des applications domestiques et similaires telles que :

- Les coins cuisines réservés au personnel des magasins, bureaux et autres environnements professionnels ;
- Les fermes et l'utilisation par les clients des hôtels, motels et autres environnements à caractère résidentiel;
- Les environnements de type chambres d'hôtes;
- La restauration et autres applications similaires hormis la vente au détail.

10. Placer l'appareil contre un mur avec une distance n'excédant pas 75 mm et plus de 50 mm.

11. AVERTISSEMENT: Lors du positionnement de l'appareil, s'assurer que le cordon d'alimentation n'est pas coincé ni endommagé.

12. AVERTISSEMENT: Ne pas placer des prises de courant mobiles et multiples ni de blocs d'alimentations électriques portables à l'arrière de l'appareil.

13. Pour éviter la contamination des aliments, veuillez respecter les instructions suivantes:

- L'ouverture prolongée de la porte peut entraîner une augmentation importante de la température dans les compartiments de l'appareil.

- Nettoyez régulièrement les surfaces pouvant entrer en contact avec des aliments et les systèmes de vidange accessibles.

- Nettoyez les réservoirs d'eau s'ils n'ont pas été utilisés pendant 48 h; rincez le système raccordé à une alimentation en eau si l'eau n'a pas été tirée pendant 5 jours.

- Conservez la viande et le poisson crus dans des récipients appropriés au réfrigérateur, de manière à ce qu'ils ne soient pas mis en contact avec d'autres aliments ni ne s'égouttent dessus.

- Les compartiments pour aliments surgelés à deux étoiles conviennent au stockage des aliments pré congelés, au stockage ou à la fabrication de crème glacée et à la fabrication de glaçons.

- Les compartiments à une, deux et trois étoiles ne conviennent pas pour la congélation d'aliments frais.

- Si l'appareil de réfrigération reste vide pendant de longues périodes, éteignez, décongelez, nettoyez, séchez et laissez la porte ouverte pour éviter la formation de moisissure dans l'appareil.

14. Débranchez l'appareil de la prise de courant lors de non-utilisation, avant d'installer ou de démonter les pièces, avant tout nettoyage.

15. Veillez à bien insérer la fiche dans la prise de courant lorsque vous branchez l'appareil.



16. Insérez la fiche dans la prise unique ayant une mise à la terre.

17. N'utilisez jamais l'appareil dans un endroit où des matières combustibles et inflammables sont conservées.

18. Pour les raisons de sécurité, assurez-vous de réparer ou remplacer les pièces dans un agent de service agréé.

19. Le moteur doit être lubrifié en permanence et ne nécessite aucune huile.

20. L'appareil doit être placé de façon à ce que la prise de courant soit facilement accessible.

21. Référez-vous à la réglementation locale concernant l'élimination de l'appareil, car il contient du gaz inflammable. Avant de jeter votre appareil usé, assurez-vous de retirer les portes pour éviter que les enfants ne soient coincés.

22. Assurez-vous que l'appareil soit débranché avant de le nettoyer.

23. Pour nettoyer cet appareil, utilisez un chiffon humide ou bien un produit de nettoyage pour les vitres. N'employez jamais de détergent abrasif ou de dissolvant.

24. Il est recommandé de ne pas utiliser ce réfrigérateur avec une rallonge électrique. Assurez-vous que la fiche du cordon d'alimentation soit insérée directement dans la prise de courant.

25. Ne pas placer de boisson ou plat chaud dans l'appareil.

26. Refermez la porte après utilisation afin d'éviter l'augmentation importante de température.

27. Ne pas placer l'appareil à proximité d'une source de chaleur ou directement à la lumière du soleil.

28. L'appareil doit être placé sur une surface plane et stable.

29. Ne pas poser d'objet lourd sur le réfrigérateur et ne pas le mouiller.

30. Pour éviter tout risque d'électrocution, n'utilisez jamais cet appareil avec les mains humides, en vous tenant sur une surface humide ou dans l'eau.

31. Cet appareil ne doit pas être utilisé à l'extérieur et ne doit pas être exposé à la pluie.

32. Ne jamais tirer sur le câble d'alimentation pour débrancher l'appareil. Saisissez la fiche et tirez-la de la prise de courant.

33. Gardez le câble d'alimentation éloigné des surfaces chauffées.

34. Avant de brancher l'appareil, assurez-vous que la tension de la prise secteur à votre domicile correspond à celle montrée sur la plaque signalétique de l'appareil.

35. Branchez votre réfrigérateur dans une prise de courant indépendante et utilisez un fil de terre pour assurer la sécurité.

36. Quand le dégivrage a été effectué, ou quand le réfrigérateur cesse d'être utilisé, nettoyez l'appareil pour empêcher la propagation d'odeur.

37. Dégivrez le compartiment de congélation au moins une fois par mois, car un surplus de givre peut affecter la réfrigération.

38. En cas d'une coupure d'électricité, rebranchez l'appareil à l'alimentation électrique après 5 minutes afin d'éviter d'endommager le compresseur.

39. Il convient de surveiller les enfants pour s'assurer qu'ils ne jouent pas avec l'appareil.

40. Les appareils ne sont pas destinés à être mis en fonctionnement au moyen d'une minuterie extérieure ou par un système de commande à distance séparé.

41. L'appareil est équipé d'une prise de terre pour vous protéger d'éventuels risques électriques et doit être branché sur un socle de prise de courant comportant un contact de terre.

42. Il est recommandé d'examiner régulièrement le câble d'alimentation pour déceler tout signe de détérioration éventuelle, et l'appareil ne doit pas être utilisé si le câble est endommagé.

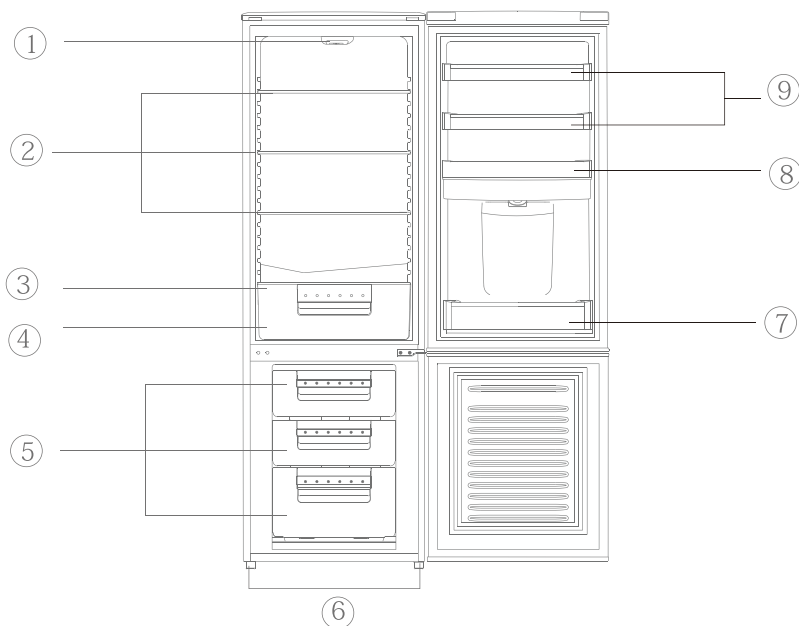
43. Mise au rebut de l'appareil : Pour éviter toute nuisance envers l'environnement ou la santé humaine causée par la mise au rebut non contrôlée de déchets électriques, recyclez l'appareil de façon responsable pour promouvoir la réutilisation des ressources matérielles. La mise au rebut doit être faite de façon sûre dans des points de collecte publique prévus à cet effet. Les anciens réfrigérateurs peuvent contenir des CFC qui détruisent la couche d'ozone ; contactez le centre de traitement des déchets le plus près de chez vous pour plus de détails sur les procédures correctes de mise au rebut.



44. **AVERTISSEMENT !** Risque d'incendie / matières inflammables. Maintenir votre appareil éloigné de toute source de flamme durant l'installation, l'entretien et l'utilisation.

45. Cet appareil frigorifique n'est pas conçu pour être utilisé comme appareil encastrable.

## DESCRIPTION DE L'APPAREIL



1 Thermostat et lumière

2 Etagères en verres

3 Couverture du bac à légumes et fruits

4 Bac à légumes et fruits

5 Tiroirs du congélateur

6 Pieds de nivellement

7 Balcons inférieurs

8 Réservoir d'eau

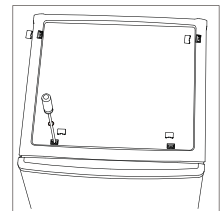
9 Balcons supérieurs

Remarque: L'image ci-dessus est seulement pour votre référence. L'appareil réel peut être différent.

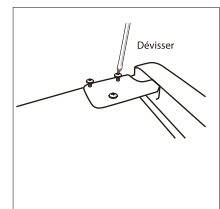
## INVERSION DU SENS DE L'OUVERTURE DE LA PORTE

Des outils nécessaires: un tournevis cruciforme, un tournevis à lame plate, une clé hexagonale.

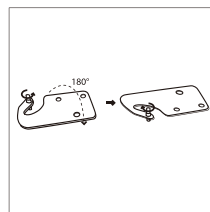
- Débranchez l'appareil et retirez tous les aliments de l'appareil.
  - Inclinez l'appareil vers l'arrière pour retirer la porte. Vous devez appuyer l'appareil contre quelque chose de solide, afin qu'il ne glisse pas pendant le processus d'inversion du sens de l'ouverture de la porte.
  - Toutes les pièces démontées doivent être bien gardées pour la réinstallation de la porte.
  - Ne posez pas l'appareil à plat, évitant d'endommager le système de refroidissement.
  - Il est préférable d'avoir 2 personnes lors de l'assemblage de l'appareil.
1. Retirez les quatre vis du couvercle supérieur et puis soulevez le couvercle.



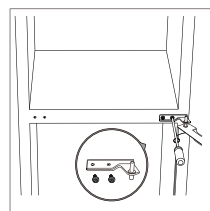
2. Dévissez la charnière supérieure puis soulevez la porte supérieure et placez-la sur une surface rembourrée pour éviter les rayures.



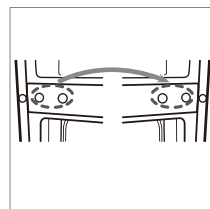
3. Retirez la goupille avec un tournevis et retournez le support de charnière. Puis remontez la goupille sur le support de charnière.



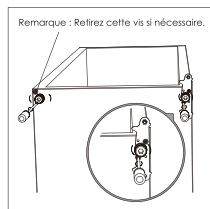
4. Dévissez la charnière centrale puis soulevez la porte inférieure et placez-la sur une surface rembourrée pour éviter les rayures.



5. Déplacez le couvercle du trou de charnière du côté gauche au côté droit.

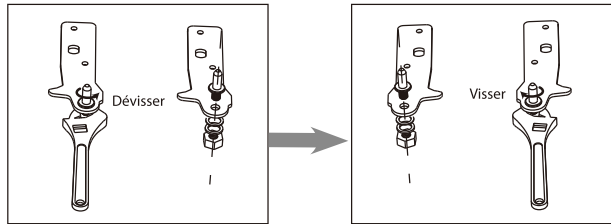


6. Dévissez la charnière inférieure, puis retirez les pieds réglables.

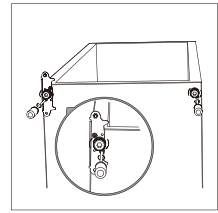




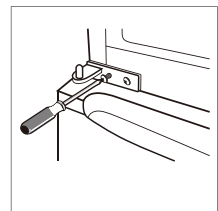
7. Dévissez et retirez la goupille de la charnière inférieure, retournez le support et remontez-le à sa place.



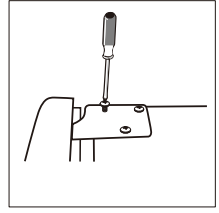
8. Remontez le support et fixez la goupille de la charnière inférieure. Remontez les deux pieds réglables. Transférez la porte inférieure en position appropriée.



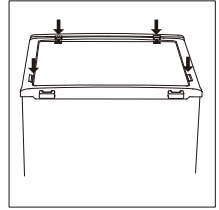
9. Inversez la charnière centrale 180°C et transférez-le vers la position gauche. Remontez la goupille de la charnière centrale dans le trou supérieur de la porte inférieure, puis serrez les boulons.



10. Remontez la porte supérieure en place. Alignez la porte horizontalement et verticalement afin que le joint soit bien fermé de tous les côtés, puis insérez la charnière et vissez-la sur la partie supérieure de l'appareil.



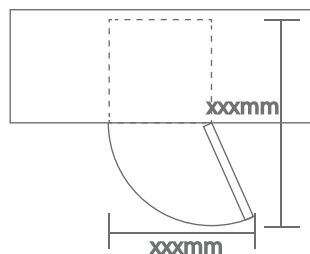
11. Remettez le couvercle supérieur et refixez-le en position.



## INSTRUCTIONS D'INSTALLATION

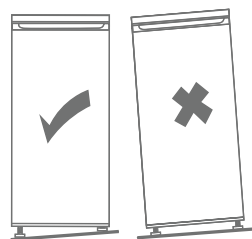
### Espace requis

- Laissez un espace suffisant afin que la porte puisse s'ouvrir correctement.
- Gardez un espace d'au moins de 50mm des deux côtés



### Nivellement de l'appareil

Ajustez les deux pieds de nivellement à l'avant de l'appareil. Si l'appareil n'est pas à niveau, la porte et le joint magnétique ne seront pas fermés correctement.



## Raccordement électrique

Avant de brancher l'appareil, assurez-vous que la tension et la fréquence montrée sur sa plaque signalétique correspond à l'alimentation électrique à votre domicile. Cet appareil doit être mis à la terre. Cet appareil est équipé d'une prise de terre pour vous protéger d'éventuels risques électriques et doit être branché sur un socle de prise de courant comportant un contact de terre. Si la prise de courant du réseau électrique à votre domicile n'est pas reliée à la terre, branchez l'appareil sur une prise de terre séparée conformément aux réglementations en vigueur, consultant un électricien qualifié.

Le fabricant décline toute responsabilité si les consignes de sécurité ci-dessus ne sont pas respectées.

Cet appareil est conforme aux Directives C.E.E.

## UTILISATION QUOTIDIENNE

### Nettoyage de l'intérieur avant toute la première utilisation

Avant d'utiliser l'appareil pour la première fois, lavez l'intérieur et tous les accessoires intérieurs avec de l'eau tiède et du savon neutre, afin d'éliminer toute odeur typique d'un nouveau produit, puis séchez-les complètement.

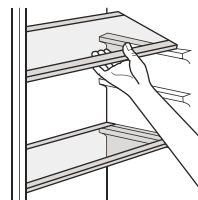
**IMPORTANT!** N'utilisez pas de détergent abrasif pour éviter d'endommager la finition de l'appareil.

### **Cube à glaçons**

Cet appareil peut être équipé d'un bac à glaçons pour fabriquer des glaçons.

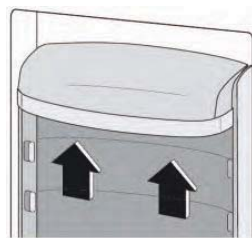
### **Clayettes amovibles**

Les parois du compartiment réfrigérateur sont équipées d'une série de glissières, de sorte que les clayettes puissent être positionnés au besoin.



### **Positionnement des balconnets de la porte**

Les balconnets peuvent être retirés pour la conservation des denrées alimentaires dans les paquets de différentes tailles. Procédez comme suit : retirez progressivement le balconnet dans le sens des flèches pour le faire sortir.



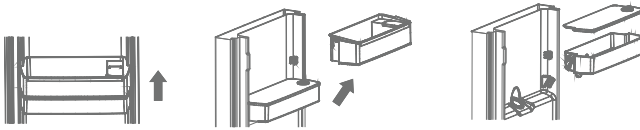
## Utilisation du distributeur d'eau.

Le distributeur d'eau vous permet d'obtenir de l'eau glacée sans ouvrir la porte du compartiment réfrigérateur.

Avant la première utilisation

Avant d'utiliser le distributeur d'eau pour la première fois, retirer et nettoyer le réservoir d'eau situé à l'intérieur du compartiment réfrigérateur.

1. Soulevez et retirez le réservoir de balcon d'abord, puis retirez le réservoir d'eau avec le couvercle. Détachez le couvercle pour laver et nettoyer le réservoir et le couvercle.



2. Après le nettoyage, repositionnez le réservoir d'eau, le couvercle et le balcon du réservoir comme décrit ci-dessous.



3. Nettoyez le bac à distributeur à l'extérieur de la porte du réfrigérateur.



### Remplir le réservoir d'eau avec de l'eau

1. Ouvrir le petit couvercle



2. Remplissez le réservoir d'eau avec de l'eau potable jusqu'à la ligne 2.5 L.



3. Fermez le petit couvercle.

## Distributeur

Pour distribuer de l'eau, enfoncez doucement le coussin du distributeur à l'aide d'un verre ou d'un récipient.

Pour arrêter le débit d'eau, retirez votre verre du plateau de distribution.

### **Attention !**

Ne remplissez pas le réservoir d'eau avec un liquide autre que l'eau potable, des boissons telles que des jus de fruits, des boissons gazeuses gazéifiées, des boissons alcoolisées ne conviennent pas avec le distributeur d'eau.

Si de tels liquides sont remplis, le distributeur d'eau risque d'être défectueux et peut être endommagé. Certains ingrédients chimiques et additifs dans de telles boissons et boissons peuvent également attaquer et endommager le réservoir d'eau.

Utilisez uniquement de l'eau pure et propre.

La capacité du réservoir est de 2,5 L, ne pas trop remplir.



## **ZONE LA PLUS FROIDE DU REFRIGERATEUR**

Ce symbole ci-dessous indique l'emplacement de la zone la plus froide dans votre réfrigérateur



Afin de garantir les températures dans cette zone, veuillez à ne pas modifier le positionnement de cette clayette.

## **INSTALLATION DE L'INDICATEUR DE TEMPERATURE**

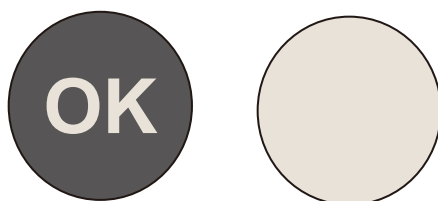
Pour vous aider à bien régler votre réfrigérateur, celui-ci est équipé d'un indicateur de température qui permettra de contrôler la température moyenne dans la zone la plus froide. AVERTISSEMENT: Cet indicateur est seulement prévu pour être utilisé avec votre réfrigérateur. Veuillez à ne pas l'utiliser dans un autre réfrigérateur (en effet, la zone la plus froide n'est la même), ou pour une autre utilisation.

## **Vérification de la température dans la zone la plus froide**

Une fois que l'installation de l'indicateur de température est réalisée, vous pourrez vérifier régulièrement que la température de la zone la plus froide est correcte. Le cas

échéant, ajustez le thermostat en conséquence comme indiqué précédemment. La température intérieure du réfrigérateur est influencée par plusieurs facteurs tels que la température ambiante de la pièce, la quantité d'aliments stockés et la fréquence d'ouverture de la porte. Prenez ces facteurs en compte lors du réglage de la température.

Pour la bonne conservation des denrées dans votre réfrigérateur et notamment dans la zone la plus froide, veillez à ce que l'indicateur de température apparaisse «OK».



Si «OK» n'apparaît pas, la température de la zone est trop élevée. Réglez le thermostat sur une position supérieure. Attendez au moins 12 heures avant de réajuster le thermostat. Après le chargement des denrées fraîches dans l'appareil ou après les ouvertures répétées (ou ouverture prolongée) de la porte, il est normal que l'inscription «OK» n'apparaît pas dans l'indicateur de température.

### Conseils et astuces utiles

Afin d'obtenir le meilleur résultat du processus de congélation, référez-vous aux conseils importants:

- La quantité maximale des aliments qui peuvent être congelés dans l'appareil pendant 24 heures est spécifiée sur la plaque signalétique.
- Le processus de congélation dure 24 heures. Pendant cette période, n'ajoutez pas d'autres aliments pour la congélation.
- Congelez seulement les aliments frais et soigneusement nettoyés.
- Préparez les aliments en petits morceaux afin qu'ils puissent être congelés rapidement et complètement, permettant par la suite à décongeler la quantité requise des aliments.
- Enveloppez les aliments dans une feuille d'aluminium ou dans les sacs de polyéthylène et assurez-vous que les emballages sont hermétiques.
- Ne laissez pas les aliments frais et non congelés toucher les aliments congelés pour éviter une élévation de la température de ces derniers.
- Les glaces à l'eau, si consommées immédiatement après juste avoir retirées du compartiment congélateur, peuvent éventuellement causer des brûlures de gel de la peau.
- Il est recommandé de montrer la congélation en date sur chaque emballage individuel, afin d'éviter toute brûlure de gel lorsque vous retirez les aliments du compartiment congélateur
- Il est recommandé de montrer la congélation en date sur chaque emballage individuel pour vous permettre de garder une étiquette de la durée de conservation.

### **Conseils pour la conservation des aliments congelés**

Afin d'obtenir la meilleure performance de l'appareil:

- Assurez-vous que les denrées alimentaires aient été bien conservées par le détaillant.
- Assurez-vous que les denrées alimentaires congelées sont transférées du magasin au congélateur le plus vite possible.
- N'ouvrez pas la porte trop souvent. Ne laissez pas la porte ouverte trop longtemps.
- Une fois décongelés, les aliments pourraient se détériorer rapidement et ils ne doivent pas être recongelés.
- Ne dépassez pas la durée de conservation indiquée par le fabricant des denrées alimentaires.

### **Conseils pour la réfrigération des aliments frais**

Afin d'obtenir la meilleure performance:


- Ne conservez pas les aliments chauds ou les liquides en évaporation dans le réfrigérateur.
- Ne couvrez pas les aliments, surtout s'ils émettent une forte saveur.
- Enveloppez tous les types des aliments dans les sacs en plastique et placez-les sur les clayettes au-dessus du bac à légumes.
- Pour la sécurité, conservez les aliments seulement pendant un jour ou deux jours au plus.
- Les aliments cuits, les plats froids, etc... devraient être couverts et peuvent être placés sur n'importe quelle clayette.
- Les fruits et les légumes : ils doivent être soigneusement nettoyés et être placés dans le bac spécifique.
- Le beurre et le fromage : ils doivent être placés dans les récipients hermétiques ou être enveloppés dans la feuille d'aluminium ou les

sacs de polyéthylène.

- Les bouteilles de lait avec bouchons : elles peuvent être conservées dans les balconnets sur la porte.
- Les bananes, les pommes de terre, les oignons et les ails, si ils ne sont pas emballés, ne doivent pas être conservés dans le réfrigérateur.

### **Nettoyage**

Pour les raisons d'hygiène, l'intérieur de l'appareil, y compris les accessoires intérieurs, doivent être nettoyés régulièrement.

 **ATTENTION! Risque de choc électrique!** L'appareil ne peut pas être branché pendant l'utilisation. Avant le nettoyage, éteignez l'appareil et retirez la fiche de la prise de courant murale, ou coupez l'électricité. Ne nettoyez jamais l'appareil avec un nettoyeur à vapeur. L'humidité pourrait s'accumuler sur les composants électriques. La vapeur chaude peut nuire aux pièces en plastique. L'appareil doit être séché avant d'être remis en service.

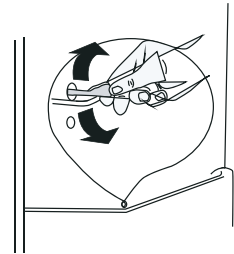
**IMPORTANT!** Les huiles essentielles et les dissolvants organiques peuvent endommager les pièces en plastique, par exemple, le jus de citron ou le zeste d'orange, l'acide butyrique, le nettoyant qui contient de l'acide acétique. Ne laissez pas ces substances entrer en contact avec les pièces de l'appareil. N'utilisez aucun nettoyant abrasif.

- Retirez les aliments du compartiment congélateur. Recouvrez-les et stockez-les dans un lieu frais.

- Eteignez l'appareil et retirez la fiche de la prise de courant murale ou coupez l'électricité.
- Nettoyez l'appareil et les accessoires avec de l'eau tiède et un chiffon. Ensuite, rincez-les à l'eau fraîche et séchez-les avec un tissu sec.
- Lorsque tout est sec, remettez-les en place et rebranchez l'appareil.

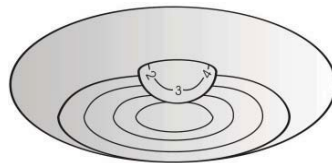
### **Nettoyage du trou de drainage**

Afin d'éviter tout excès d'eau dégivrée dans le réfrigérateur, nettoyez régulièrement le trou de drainage à l'arrière du compartiment réfrigérateur. Utilisez un nettoyant pour nettoyer le trou, comme indiqué dans la figure à droite.



### **Remplacer la lampe**

La lumière interne est un type de LED. Pour remplacer la lampe, contactez un technicien qualifié.



## Dépannage

**⚠ ATTENTION!** Avant tout dépannage, coupez l'alimentation électrique. Seule un électricien qualifié ou une personne compétente peut effectuer le dépannage qui n'est pas indiqué dans ce manuel.

**IMPORTANT!** Certains bruits (le compresseur, la circulation du réfrigérant) durant l'utilisation sont normaux.

Problème	Causes possibles	Solutions
L'appareil ne fonctionne pas.	L'appareil n'est pas allumé.	Pressez la touche B2 pendant 5 secondes pour allumer l'appareil.
	L'appareil n'est pas branché ou mal branché.	Insérez correctement la fiche dans la prise de courant.
	Le fusible a sauté ou est défectueux.	Vérifiez le fusible. Remplacez-le si nécessaire.
	La prise de courant est défectueuse.	Contactez un électricien.
Les aliments sont trop chauds.	La température n'est pas réglée correctement.	Référez-vous à la section « Réglage de la température ».
	La porte a été ouverte trop longtemps.	Ouvrez la porte pendant une durée nécessaire.
	Une grande quantité des aliments chauds a été placée dans le réfrigérateur dans les dernières 24 heures	Réglez la température sur un réglage plus froid temporairement.
	L'appareil se trouve près d'une source de chaleur.	Référez-vous à la section « Emplacement ».
L'appareil refroidit trop fort.	La température est réglée sur une position trop froide.	Réglez la température sur un réglage plus chaude temporairement.
Des bruits anormaux.	L'appareil n'est pas mis à niveau.	Réglez l'armoire en bois s'il n'est pas à niveau.
	L'appareil touche le mur ou d'autres objets.	Déplacez l'appareil légèrement.
	Un composant, par exemple, un tuyau se trouve à l'arrière de l'appareil et touche une autre partie de l'appareil ou le mur.	Si nécessaire, pliez et éloignez soigneusement le composant.
De l'eau sur le sol.	Le trou de drainage de l'eau est bouché.	Référez-vous à la section « Nettoyage ».

**Remarque:** Si les dysfonctionnements persistent, contactez le centre de service.

# STOCKAGE DES ALIMENTS

## Première utilisation

Nettoyage de l'intérieur

Avant la première utilisation de l'appareil, lavez l'intérieur et les accessoires internes avec de l'eau tiède et du savon neutre afin d'éliminer l'odeur typique des produits neufs, et séchez-les bien.

Important ! N'utilisez pas de détergents ou de nettoyants abrasifs, ils endommageraient le revêtement.

## Conservation des aliments dans le compartiment du réfrigérateur

Chambre de réfrigération	Type d'aliment	Durée de conservation
Porte ou balconnets du réfrigérateur	<ul style="list-style-type: none"><li>Aliments avec conservateurs naturels tels que confitures, jus, boissons, condiments.</li><li>Ne pas y conserver d'aliments périssables.</li></ul>	3 jours
Bac à légumes	<ul style="list-style-type: none"><li>Les fruits, herbes aromatiques et légumes doivent être placés séparément dans ce bac.</li><li>Ne pas mettre de bananes, oignons, pommes de terre et ail au réfrigérateur.</li></ul>	Une semaine
Clayette intermédiaire	<ul style="list-style-type: none"><li>Produits laitiers, œufs</li></ul>	Une semaine
Clayette supérieure	<ul style="list-style-type: none"><li>Aliments ne nécessitant pas de cuisson tels que plats préparés, charcuterie, restes.</li></ul>	Une semaine

## Congeler des aliments frais

• Le congélateur permet de congeler des aliments frais et de stocker les aliments congelés et surgelés pendant longtemps.

• Placez les aliments frais à congeler dans le compartiment du bas.

• La quantité maximale d'aliments que vous pouvez congeler par tranche de 24 heures figure sur la plaque signalétique.

• La congélation complète des aliments nécessite 24 heures. N'ajoutez pas d'autres aliments à congeler dans le compartiment pendant ce délai.

## Stocker des aliments congelés

Lors de la première utilisation ou après une période de non utilisation : avant de placer des aliments dans le compartiment, faites fonctionner l'appareil pendant au moins 2 heures en utilisant les réglages les plus élevés. Important ! En cas de décongélation accidentelle, due par exemple à une coupure de courant, si la coupure a duré plus longtemps qu'indiqué dans les caractéristiques techniques du paragraphe « Autonomie de fonctionnement », consommez rapidement les aliments décongelés ou cuisez-les immédiatement avant de les recongeler (une fois refroidis).

Aliments	Durée de conservation
Lard, ragoût, lait	1 mois
Pain, crème glacée, saucisses, tartes, crustacés cuisinés, poisson gras	2 mois
Poisson maigre, crustacés, pizza, scones et muffins	3 mois
Jambons, gâteaux, biscuits, côtes de bœuf et de mouton, pièces de volaille	4 mois
Beurre, légumes (blanchis), œufs entiers et jaunes d'œuf, écrevisses cuites, viande hachée(cru), porc (cru)	6 mois
Fruits (en sirop ou séchés), blancs d'œuf, bœuf (cru), poulet entier, mouton (cru), gâteaux aux fruits	12 mois

## Décongélation

Avant d'être consommés, les aliments congelés ou surgelés peuvent être décongelés dans le compartiment congélateur ou à température ambiante, selon le temps nécessaire.

Certains aliments peuvent aussi être cuits directement à la sortie du congélateur, lorsqu'ils sont encore congelés. Dans ce cas, le temps de cuisson sera plus long.



## SPECIFICATIONS TECHNIQUES

Fiche d'information produit				
Nom du fournisseur ou marque commerciale: AYA				
Adresse du fournisseur: BUT INTERNATIONAL, 1 AVENUE SPINOZA 77184 EMERAINVILLE, FRANCE				
Référence du modèle: AFC2703BKAQUA				
Type d'appareil de réfrigération:				
Appareil à faible niveau de bruit:		non	Type de construction:	à pose libre
Appareil de stockage du vin:		non	Autre appareil de réfrigération:	oui
Paramètres généraux du produit:				
Paramètre		Valeur	Paramètre	Valeur
Dimensions hors tout (millimètres)	Hauteur	1760	Volume total (dm <sup>3</sup> ou l)	267
	Largeur	550		
	Profondeur	580		
IEE		124.8	Classe d'efficacité énergétique	F
Émissions de bruit acoustique dans l'air [dB(A) re 1 pW]		40	Classe d'émission de bruit acoustique dans l'air	C
Consommation d'énergie annuelle (kWh/an)		263	Classe climatique:	N
Température ambiante minimale (°C) à laquelle l'appareil de réfrigération est adapté		16	Température ambiante maximale (°C) à laquelle l'appareil de réfrigération est adapté	32
Réglage hiver		non		
Paramètres des compartiments:				
Paramètres et valeurs de compartiment				
Type de compartiment	Volume du compartiment (dm <sup>3</sup> ou l)	Réglage de température recommandé pour un stockage optimisé des denrées alimentaires (°C) Ces réglages ne doivent pas être en contradiction avec les conditions de stockage prévues à l'annexe IV, tableau 3	Pouvoir de congélation spécifique (kg/24 h)	Mode de dégivrage (dégivrage automatique = A, dégivrage manuel = M)
Garde-manger	non	—	—	—
Stockage du vin	non	—	—	—
Cave	non	—	—	—
Denrées alimentaires fraîches	oui	196	4	M

Typedecompartiment		Paramètresetvaleursdecompartiment			
		Volume du compartiment (dm <sup>3</sup> ou l)	Réglagedetempérature recommandépourunstockage optimisédes denrées alimentaires(°C) Cesréglagesnedoiventpas être en contradiction avecles conditions de stockage prévues à l'annexe IV, tableau 3	Pouvoirde congélation spécifique (kg/24 h)	Mode dedégivrage (dégivrage automatique = A, dégivrage manuel = M)
Denrées hautement périssables	non	—	—	—	—
Sans étoileu fabrication deglace	non	—	—	—	—
1étoile	non	—	—	—	—
2étoiles	non	—	—	—	—
3étoiles	non	—	—	—	—
4étoiles	oui	71	-18	3.2	M
Zone 2étoiles	non	—	—	—	—
Compartiment à température variable	—	—	—	—	—
Compartiments « quatre étoiles »					
Dispositif de congélation rapide		non			
Paramètres de la source lumineuse:					
Type de source lumineuse		LED			
Classe d'efficacité énergétique		G			
Durée minimale de la garantie offerte par le fabricant: 2 ans					
Informations supplémentaires: N/A					
Lien internet vers le site web du fabricant où se trouvent les informations visées au point 4 a) de l'annexe du règlement (UE) 2019/2019 de la Commission: <a href="http://www.but.fr">www.but.fr</a>					

Référence:	AFC2703BKAQUA
Tension nominale:	220V-240V~
Courant nominal:	0.7A
Fréquence nominale:	50Hz
Classe climatique:	N
Gaz réfrigérant:	R600a(76g)
Classe de protection contre choc électrique:	I
Mousse d'isolation:	CYCLOPENTANE

Classe climatique :

Tempéré étendu (SN): «cet appareil frigorifique est destiné à être utilisé à des températures ambiantes comprises entre 10 ° C et 32 ° C»;

Tempéré (N): «ce appareil frigorifique est destiné à être utilisé à des températures ambiantes comprises entre 16 ° C et 32 ° C»;

Subtropical (ST): «cet appareil frigorifique est destiné à être utilisé à des températures ambiantes comprises entre 16 ° C et 38 ° C».

Tropical(T): «cet appareil frigorifique est destiné à être utilisé à des températures ambiantes comprises entre 16 ° C et 43 ° C»;

Remarque: Plus d'informations sur les données, veuillez scanner le code QR sur l'étiquette énergétique.

## ENLEVEMENT DES APPAREILS MENAGERS USAGES



La directive Européenne 2012/19/EU sur les Déchets des Equipements Electriques et Electroniques (DEEE), exige que les appareils ménagers usagés ne soient pas jetés dans le flux normal des déchets municipaux. Les appareils usagés doivent être collectés séparément afin d'optimiser le taux de récupération et le recyclage des matériaux qui les composent et réduire l'impact sur la santé humaine et l'environnement. Le symbole de la poubelle barrée est apposé sur tous les produits pour rappeler les obligations de la collecte séparée. Les consommateurs devront contacter les autorités locales ou leur revendeur concernant la démarche à suivre pour l'enlèvement de leur appareil. La mise au rebut de la pile doit être effectuée de manière à respecter l'environnement. Déposez-les dans des bacs de collecte prévus pour cet effet (renseignez-vous auprès de votre revendeur afin de protéger l'environnement).

Attention:

- Conformément à l'Article L. 217 du code de la consommation, votre produit bénéficie d'une garantie légale de conformité de 2 ans.
- Durée de disponibilité des pièces détachées de dépannage : 5 ans.
- Pour contacter notre Service Après-Vente, avant de vous déplacer à votre magasin BUT, appelez le 09 78 97 97 97, Du Lundi au Samedi de 08h00 à 20h00 (Prix d'un appel local).







**Tous les papiers  
se trient et se recyclent**

**BUT INTERNATIONAL  
1 Avenue Spinoza  
77184 Emerainville, France**