

CONDITION DE GARANTIE

FR

Ce produit est garanti pour une période de 2 ans à partir de la date d'achat*, contre toute défaillance résultant d'un vice de fabrication ou de matériau. Cette garantie ne couvre pas les vices ou les dommages résultant d'une mauvaise installation, d'une utilisation incorrecte ou de l'usure anormale du produit.

*sur présentation du ticket de caisse.

GARANTIEVOORWAARDEN

NL

Dit product wordt gegarandeerd voor een periode van 2 jaar vanaf de aankoopdatum*, voor elke storing die het gevolg is van een fabricagefout of het materiaal. Gebreken of schade door slechte installatie, onjuist gebruik of abnormale slijtage van het product worden niet gedekt door deze garantie.

*op vertoon van kassabon.

CONDICIONES DE GARANTÍA

ES

El certificado de garantía de este producto tiene una duración de 2 años a partir de la fecha de compra* que se limita a los defectos de fabricación y averías del material. Se excluyen de la garantía deficiencias o daños originados por una mala instalación, errores en la manipulación o por un uso inadecuado.

*previa presentación del comprobante de compra.

ELECTRO DEPOT

1 route de Vendeville

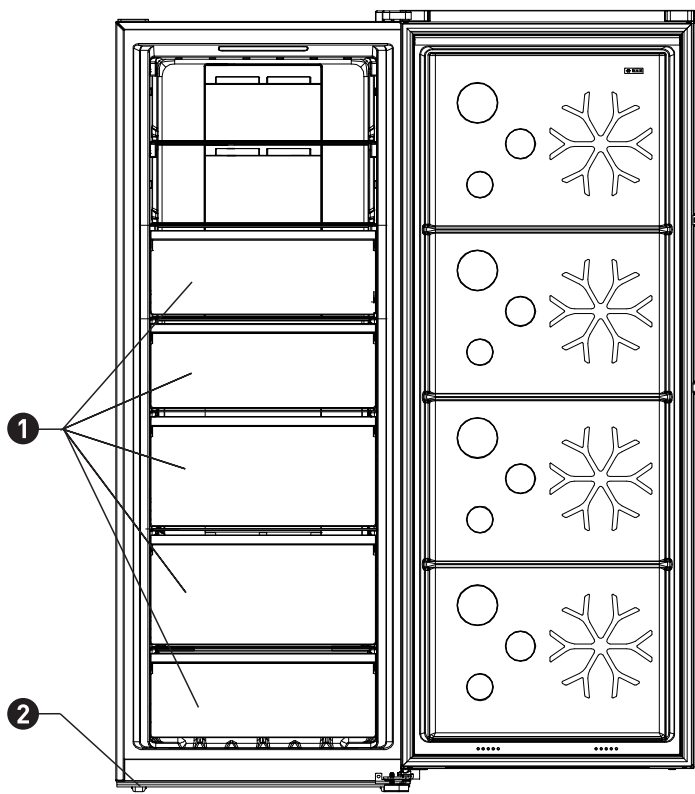
59155 FACHES-THUMESNIL - FRANCE

Réfrigérateur - congélateur
Koelvrieskast
Frigorífico - congelador

964772
UF NF 380 A++ S750C

CONSIGNES D'UTILISATION02
GEBRUIKSAANWIJZINGEN32
INSTRUCCIONES DE USO62

▲▲▲▲▲
VALBERG



Merci !

Merci d'avoir choisi ce produit VALBERG.
Choisis, testés et recommandés par ELECTRO DEPOT,
les produits de la marque VALBERG vous assurent
une utilisation simple, une performance fiable et
une qualité irréprochable.

Grâce à cet appareil, vous savez que chaque utilisation
vous apportera satisfaction.

Bienvenue chez ELECTRO DEPOT.

Visitez notre site Internet : www.electrodepot.fr
www.electrodepot.be

VOTRE AVIS COMPTE !



**PARTAGEZ
VOTRE EXPERIENCE
SUR LES PRODUITS**

Parce que votre satisfaction est notre priorité, nous vous proposons
de donner votre avis sur ce produit. Il sera transmis et analysé par
nos équipes afin d'améliorer continuellement le produit.

Donnez votre avis sur <http://www.electrodepot.fr/avis-client>



ELECTRO DEPOT

A

Aperçu de l'appareil

Températures ambiantes d'utilisation
Réglage du thermostat

B

Utilisation de l'appareil

Caractéristiques produit
Description de l'appareil
Préparation avant utilisation
Fonctions
Instructions pour l'entreposage des denrées alimentaires
Conseils utiles
Inversion de la porte

C

Informations pratiques

Nettoyage et entretien
Analyse et élimination des pannes simples
Certifications (fournies par l'ingénieur certifié)

Les notices sont aussi disponibles sur le site
<http://www.electrodepot.fr/sav/notices/>
<http://www.electrodepot.be/fr/sav/notices>

Températures ambiantes d'utilisation

Il est recommandé de respecter les classes climatiques indiquées dans la fiche produit sur la plaque signalétique de l'appareil, cela vous permet de vérifier sous quelles plages de températures ambiantes l'appareil peut être utilisé :

- SN : Entre 10 et 32°C
- N : Entre 16 et 32°C
- ST : Entre 16 et 38°C
- T : Entre 16 et 43°C

Un appareil multi-classes peut gérer la température la plus basse et la plus élevée de l'ensemble des classes couvertes. L'utilisation de l'appareil en dehors de la plage de température ambiante alterne ses performances et sa durée de vie.

Réglage du thermostat

Pour un usage optimal et des économies d'énergie, il est recommandé de régler le(s) thermostat(s) de l'appareil selon la température ambiante de la pièce d'utilisation et le respect de la classe climatique.

Veillez vous référer à la fiche produit pour connaître la classe climatique associée aux températures ambiantes minimales et maximales adaptées à l'appareil ainsi que le réglage de température recommandé pour un stockage optimisé des denrées alimentaires.

Les degrés des températures ambiantes T°C sont donnés uniquement à titre indicatif. L'emplacement dans la pièce, la fréquence d'ouverture de porte(s) ou encore le niveau de chargement en denrées alimentaires de l'appareil peuvent impacter les positions précisées. La ou les position(s) de thermostat(s) peu(ven)t devoir être modifiées pour compenser ces facteurs.

Exemples de pièce d'utilisation :

- Pièce non chauffée en hiver comme un garage dans une région froide .
- Pièce à vivre normalement chauffée comme une cuisine
- Pièce non climatisée en été dans une région chaude

Caractéristiques produit

Ce produit est un réfrigérateur vertical à technologie Inverter, équipé d'une porte simple et d'un système de commande électronique. Il présente un commutateur qui permet de basculer entre les modes de réfrigération et de congélation. En mode congélation, il permet de conserver des denrées alimentaires (poisson, viande, etc.) qui nécessitent d'être congelées pour être conservées longtemps. En mode réfrigération, il permet de stocker des denrées alimentaires fraîches telles des fruits et légumes, des œufs, du lait, etc.

Système de commande électronique

Muni d'un système de commande électronique de gestion de la température, le réfrigérateur est également pourvu d'un écran d'affichage LED permettant de définir et de gérer la température et autres paramètres de fonctionnement.

Technologie Inverter

Grâce à la conversion précise de la fréquence, la diminution de la nuisance sonore, l'économie d'énergie, la régulation rigoureuse de la température et les autres technologies qu'il présente, le réfrigérateur offre des performances exceptionnelles. De plus, il est possible d'ajuster l'efficacité de fonctionnement du compresseur Inverter de manière automatique selon la température ambiante et la température définie, afin de conserver le réfrigérateur en condition optimale de fonctionnement.

Technologie verte

Le réfrigérant sans fréon et la mousse isolante utilisés dans le réfrigérateur sont respectueux de la couche d'ozone et ont un très faible impact sur le réchauffement climatique. Il s'agit d'un produit écologique.

Une plus grande facilité d'utilisation

L'appareil est pourvu de nombreuses fonctions : une large gamme de tensions de fonctionnement, une commande automatique de la température, une mémoire en cas de coupure de courant, une temporisation de démarrage, une alarme automatique, ainsi que des fonctions de congélation rapide et de réfrigération rapide.

Description de l'appareil

❶ Tiroirs du congélateur

❷ Pieds de réglage

En raison des innovations technologiques, votre réfrigérateur peut différer des descriptions de produit figurant dans le présent manuel. Les informations détaillées sont conformes au produit final.

Préparation avant utilisation

Lieu d'installation

Un environnement ventilé

L'appareil doit être installé dans un endroit suffisamment ventilé et dans la zone la plus fraîche de la pièce. Ne l'installez pas à proximité d'une source de chaleur (par exemple une cuisinière), et évitez toute exposition à la lumière directe du soleil afin de garantir son effet de réfrigération tout en réduisant sa consommation d'énergie. Pour éviter toute formation de rouille et de perte d'électricité, ne l'installez pas dans un endroit humide. Le résultat de la division de l'espace total de la pièce dans laquelle le réfrigérateur est installé par la quantité de réfrigérant présente dans le réfrigérateur ne doit pas être inférieure à 8 g/M³.

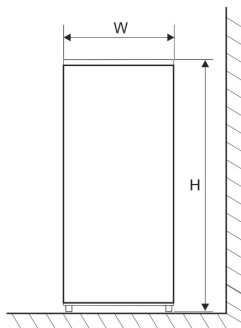
REMARQUE : La quantité de réfrigérant présente dans l'appareil est indiquée sur sa plaque signalétique.

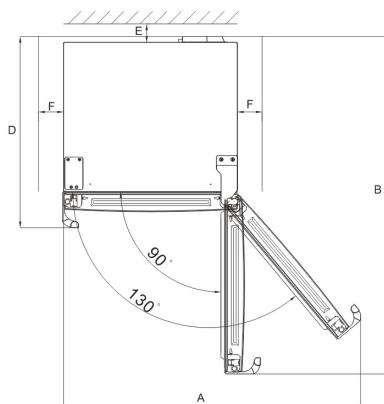
Un espace de dissipation thermique

Le réfrigérateur dégage de la chaleur lorsqu'il est en fonctionnement. C'est pourquoi il est recommandé de prévoir un espace libre minimum de 300 mm en haut, de 100 mm de chaque côté, et de 50 mm à l'arrière de celui-ci.

- Dimensions en mm

L	P	H	A	B	C (°)	E	F
710	770	1855	1197	1357	130	50	100





REMARQUE : Figure 1. La figure 2 illustre uniquement l'espace recommandé pour le produit.

Un sol à niveau

Installez le réfrigérateur sur un sol solide et plat pour qu'il reste stable. Toute irrégularité du sol occasionnera des vibrations et rendra l'appareil bruyant. Si le réfrigérateur est installé sur un sol en moquette, en jonc de mer ou en polychlorure de vinyle (PVC), il convient de placer un support plat et solide sous l'appareil afin d'éviter toute décoloration du sol en raison de la dissipation de la chaleur.

ATTENTION : Il convient de maintenir une parfaite ventilation autour de l'appareil ou dans la structure intégrée.

Préparation avant utilisation

Temps de repos

Une fois le réfrigérateur correctement installé et parfaitement nettoyé, veuillez ne pas le mettre sous tension immédiatement. Pour garantir son bon fonctionnement, assurez-vous de respecter plus d'une heure de temps de repos avant de le brancher à l'alimentation.

Nettoyage

Vérifiez les différents accessoires qui se trouvent à l'intérieur du réfrigérateur et essuyez l'intérieur de l'appareil à l'aide d'un chiffon doux.

Mise en marche de l'appareil

Insérez la fiche dans la prise secteur pour démarrer le compresseur. Au bout d'une heure, ouvrez la porte du réfrigérateur. Si la température intérieure du réfrigérateur baisse de façon nette, cela signifie que le système de réfrigération fonctionne normalement.

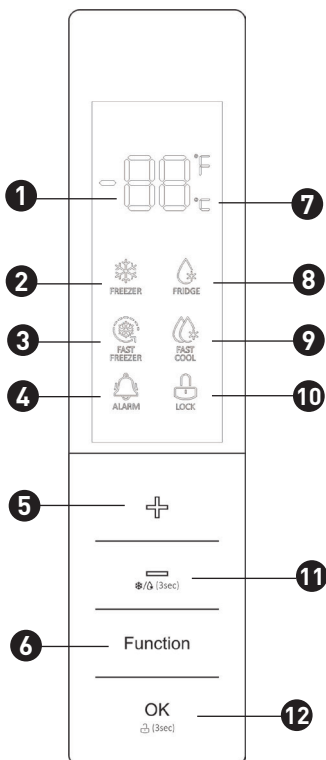
Entreposage des denrées alimentaires

Au bout d'un certain temps de fonctionnement, la température intérieure du réfrigérateur sera automatiquement régulée selon le réglage défini par l'utilisateur. Une fois le réfrigérateur totalement refroidi, vous pouvez y placer de la nourriture. En règle générale, 2 à 3 heures sont nécessaires pour refroidir complètement les aliments. En été, lorsque la température est élevée, plus de 4 heures sont nécessaires pour que les aliments refroidissent totalement (essayez d'ouvrir le moins possible la porte du réfrigérateur tant que la température intérieure n'a pas diminué).

ATTENTION : Si le réfrigérateur est installé dans un endroit humide, veuillez vérifier que le fil de mise à la terre et le disjoncteur différentiel sont en parfait état de fonctionnement. En cas de bruits de vibration générés par le contact du réfrigérateur avec le mur, ou si le mur noircit en raison de la convection de l'air autour du compresseur, éloignez l'appareil du mur. L'installation du réfrigérateur est susceptible d'occasionner du bruit de brouillage ou des interférences d'images sur les téléphones portables et fixes, ainsi que sur les postes de radio ou de télévision qui l'entourent. Dans de tels cas, tenez le réfrigérateur éloigné de ces appareils.

Fonctions

Le panneau d'affichage se présente comme suit :



1 Affichage numérique

2 Mode Congélateur

3 Congélation rapide

4 Alarme

5 Réglage de la température

6 Sélection de fonction

7 Degré Celsius

8 Mode Réfrigérateur

9 Réfrigération rapide

10 Sécurité enfants

11 Réglage de la température/
Basculement entre les modes
réfrigérateur et congélateur

12 OK/Verrouiller

- Lorsque le réfrigérateur est branché à l'alimentation électrique pour la première fois, toutes les icônes du panneau d'affichage s'illuminent pendant 2 s. Par défaut, l'appareil se met ensuite à fonctionner en mode Congélateur, à -18 °C. Lorsque la porte est fermée, l'écran s'éteint automatiquement si aucune touche n'est activée au bout de 3 minutes. Si l'affichage est éteint, il s'allume de nouveau dès l'ouverture de la porte ou l'activation d'une touche.
- Les touches suivantes sont uniquement opérationnelles lorsqu'elles sont déverrouillées et illuminées sur l'affichage. (Se référer à la partie Sécurité enfants pour le déverrouillage des touches).

Fonctions

Basculement entre les modes Réfrigérateur/Congélateur

Maintenez la touche Temp. enfoncée pendant 3 s pour basculer entre les modes Réfrigérateur et Congélateur.

Réglage de la température

Appuyez une première fois sur la touche « + » ou « - », l'icône de la température clignote. Appuyez de nouveau sur la touche « + » ou « - » pour régler la température à la valeur désirée. Enfin, appuyez sur la touche OK ou attendez 5 s pour valider le réglage de température effectué. Les plages de réglage de la température s'affichent comme suit :

- En mode Réfrigérateur :

2 °C ↔ 3 °C ↔ 4 °C ↔ 5 °C ↔ 6 °C ↔ 7 °C ↔ 8 °C ;

- En mode Congélateur :

-16 °C ↔ -17 °C ↔ -18 °C ↔ -19 °C ↔ -20 °C ↔ -21 °C ↔ -22 °C ↔ -23 °C ↔ -24 °C ;

Congélation rapide

- Lorsque la fonction Congélation rapide est activée, la température de l'appareil sera automatiquement réglée à -32 °C. Au bout de 26 heures de fonctionnement, l'appareil quitte la fonction Congélation rapide. La diminution rapide de la température du congélateur est bénéfique pour la conservation nutritionnelle des aliments et la préservation de leur fraîcheur.

ATTENTION : En mode Congélation rapide, la température du congélateur ne peut pas être ajustée. La fonction Congélation rapide peut uniquement être activée en mode Congélateur.

- Activation de la fonction Congélation rapide

Pour sélectionner la fonction Congélation rapide en mode Congélateur, maintenez la touche Fonction enfoncée jusqu'à ce que l'icône correspondante clignote. Appuyez ensuite sur la touche OK/Verrouiller dans un délai de 5 s pour confirmer. Si vous n'appuyez pas sur la touche OK/Verrouiller dans un délai de 5 s, le paramétrage ne sera pas validé.

- Désactivation de la fonction Congélation rapide

- Au bout de 26 heures consécutives de fonctionnement, la fonction Congélation rapide sera automatiquement désactivée.

- En mode Congélation rapide, maintenez la touche Fonction enfoncée jusqu'à ce que l'icône correspondante clignote pour sélectionner la fonction Congélation rapide. Appuyez ensuite sur la touche OK/Verrouiller pour confirmer, la fonction sera alors désactivée.

Réfrigération rapide

- Lorsque la fonction Réfrigération rapide est activée, la température de l'appareil sera automatiquement réglée à 2 °C. La diminution rapide de la température de l'appareil est bénéfique pour la conservation nutritionnelle des aliments et la préservation de leur fraîcheur.

ATTENTION : En mode Réfrigération rapide, la température du congélateur ne peut pas être ajustée. La fonction Réfrigération rapide peut uniquement être activée en mode Réfrigérateur.

- Activation de la fonction Réfrigération rapide

Pour sélectionner la fonction Réfrigération rapide en mode Réfrigérateur, maintenez la touche Fonction enfoncée jusqu'à ce que l'icône correspondante clignote. Appuyez ensuite sur la touche OK/Verrouiller dans un délai de 5 s pour confirmer. Si vous n'appuyez pas sur la touche OK/Verrouiller dans un délai de 5 s, le paramétrage ne sera pas validé.

- Désactivation de la fonction Réfrigération rapide

En mode Réfrigération rapide, maintenez la touche Fonction enfoncée jusqu'à ce que l'icône correspondante clignote pour sélectionner la fonction Réfrigération rapide. Appuyez ensuite sur la touche OK/Verrouiller pour confirmer, la fonction sera alors désactivée.

Sécurité enfants

- Lorsque la fonction Sécurité enfants est activée, la température et les différentes fonctions ne peuvent pas être modifiées afin d'éviter toute erreur de manipulation.
- Si aucune touche n'est pressée dans un délai de 3 minutes, la fonction Sécurité enfants s'active automatiquement.
- Activation/désactivation manuelles de la fonction Sécurité enfants
Maintenez enfoncée la touche OK/Verrouiller pendant 3 s pour activer/désactiver la fonction Sécurité enfants.

Alarme de porte ouverte

Si la porte reste ouverte pendant plus de 3 minutes, l'alarme sonore retentira de façon continue. Pour l'éteindre, appuyez sur n'importe quelle touche. Si vous laissez la porte ouverte, l'alarme sonore retentira de nouveau au bout de 3 minutes. L'alarme ne s'éteint pas tant que la porte n'est pas fermée.

Mémoire en cas de coupure de courant

En cas de coupure de courant, le réfrigérateur maintient l'état de fonctionnement dans lequel il se trouvait avant la coupure, dès l'alimentation rétablie.

Temporisation de démarrage

Afin de protéger le compresseur du réfrigérateur contre tout endommagement en cas de panne de courant de courte durée (à savoir, moins de 5 minutes), le compresseur ne démarre pas immédiatement après la mise en marche du réfrigérateur.

Alarme de surchauffe (uniquement après une coupure de courant)

Lorsque l'appareil est sous tension et réglé en mode Congélateur, si la température intérieure est supérieure à -10 °C, les chiffres de la température clignoteront à l'écran. Pour afficher la température de fonctionnement de l'appareil, appuyez sur n'importe quelle touche. L'affichage normal sera restauré au bout de 5 s ou dès l'activation de n'importe quelle touche.

Alarme de défaut

Si l'indication E0, E1, E2, EH, ou EC s'affiche sur le panneau de commande, celle-ci indique un défaut du réfrigérateur. Dans ce cas, veuillez contacter le service après-vente.

Instructions pour l'entreposage des denrées alimentaires

Précautions d'utilisation

- L'appareil risque de ne pas fonctionner de manière constante (possibilité de décongélation des aliments ou d'une température trop élevée dans le compartiment de congélation), s'il est exposé à des températures plus froides que celles pour lesquelles il a été conçu pendant une période prolongée.
- Le type de climat supporté par l'appareil est indiqué sur sa plaque signalétique.
- La température intérieure peut fluctuer selon l'emplacement de l'appareil de réfrigération, la température ambiante, la fréquence d'ouverture de la porte, etc. Le cas échéant, il conviendrait de modifier le réglage du dispositif de contrôle de la température pour corriger ces facteurs.
- Il convient de ne pas entreposer de boissons gazeuses dans le compartiment de congélation ou dans le compartiment basse température, et de ne pas consommer certains produits (par ex. : glaces à l'eau) lorsqu'ils sont trop froids.

Entreposage des denrées alimentaires

- Mode Réfrigérateur : convient pour la conservation des aliments qui n'ont pas besoin d'être congelés, les aliments cuits, la bière, les œufs, et certains aliments qui nécessitent d'être conservés au frais comme le lait, les jus de fruits, etc.
- Mode Congélateur : convient pour le stockage de crèmes glacées, de produits surgelés et d'aliments que vous souhaitez conserver longtemps.
- Clayette du réfrigérateur : pour retirer la clayette, soulevez-la avant de la tirer vers vous. Pour remettre la clayette en place, glissez-la en position avant de l'abaisser.
- Bac à légumes : sortez le bac à légumes pour accéder aux aliments entreposés.

Précautions à suivre pour l'entreposage des denrées alimentaires

(en mode Réfrigérateur)

- Il est préférable de laver et d'essuyer les aliments avant de les placer à l'intérieur du réfrigérateur. Avant de placer des aliments dans le réfrigérateur, il est conseillé de les emballer de façon hermétique. Ceci permettra de prévenir toute évaporation d'eau, afin, d'une part, de préserver la fraîcheur des fruits et légumes entreposés et d'autre part, d'éviter toute formation d'odeur.
- Ne surchargez pas le réfrigérateur par de trop grandes charges ou quantités d'aliments. Laissez suffisamment d'espace entre les denrées alimentaires, si vous les entassez, vous entraverez la circulation de l'air froid, ce qui affectera l'effet de réfrigération. N'entreposez pas de quantités ou de charges trop importantes de nourriture, les clayettes risqueraient de s'écrouler. N'entreposez pas les aliments trop près de la paroi intérieure de l'appareil. Évitez d'entreposer des aliments riches en eau trop près de la paroi intérieure, sans quoi ils risquent de congeler contre cette dernière.
- Stockage par catégorie des denrées alimentaires : il convient d'entreposer les denrées alimentaires par catégorie, en veillant à placer les aliments que vous consommez tous les jours à l'avant des clayettes, de manière à réduire la durée d'ouverture de la porte et à éviter l'altération des aliments en raison de leur date limite de consommation.
- Conseils en matière d'économie d'énergie : laissez les aliments chauds refroidir à température ambiante avant de les ranger dans l'appareil. Laissez décongeler la nourriture dans le compartiment des denrées alimentaires fraîches : la température peu élevée de la nourriture congelée rafraîchira les denrées alimentaires fraîches, ce qui permettra d'économiser l'énergie de l'appareil.

Stockage des fruits et légumes

Pour les appareils de réfrigération munis d'un compartiment de refroidissement, il convient de noter que certains types de fruits et de légumes frais étant sensibles au froid, il n'est pas adapté de les stocker dans ce type de compartiment.

Mode Congélateur :

- La température du congélateur est maintenue sous -18°C . Il est ainsi conseillé d'y stocker les aliments que vous souhaitez conserver à long terme. Toutefois, il convient de respecter la date limite de conservation des aliments, indiquée sur leur emballage.
- Les tiroirs du congélateur conviennent au stockage d'aliments destinés à être congelés. Il est préférable de découper les gros morceaux de poisson et de viande en petites parts et de les emballer dans des sacs de congélation avant de les répartir uniformément dans les tiroirs du congélateur.

Fonction Congélation rapide :

- Veuillez vous référer à la description relative à la fonction Congélation rapide, figurant dans la partie « Fonctions ».
- Par rapport à la congélation traditionnelle, la congélation rapide permet aux aliments de traverser la phase de cristallisation en un minimum de temps. L'eau contenue dans les aliments congèlent alors en fins cristaux de glace, sans altérer la membrane cellulaire, ce qui permet de ne pas perdre le jus cellulaire lors de la décongélation et de conserver la fraîcheur initiale et la valeur nutritionnelle des aliments.
- La fonction Congélation rapide est conçue pour conserver la valeur nutritionnelle des aliments congelés par leur congélation complète en un minimum de temps. Ce mode consomme plus d'énergie que le mode de congélation normale.
- Laissez les aliments chauds refroidir à température ambiante avant de les ranger dans le congélateur.
- Ne placez pas de liquide dans des récipients en verre hermétiques, ni de liquide en canette dans le congélateur afin d'éviter tout éclatement dû à l'augmentation du volume du liquide lors de sa congélation.
- Divisez de façon convenable les denrées alimentaires en petites portions.

- Il est préférable d'emballer la nourriture avant de la congeler. Les sachets d'emballage doivent être préalablement séchés pour éviter qu'ils ne figent ensemble. Pour éviter toute contamination croisée et tout transfert d'odeur, les denrées alimentaires doivent être emballées ou protégées par des contenants solides, inodores, hermétiques à l'air et à l'eau, non toxiques et exempts de polluant.

Conseils en matière d'achat des produits surgelés

- Lorsque vous achetez des aliments surgelés, consultez les recommandations de conservation présentes sur l'emballage. Vous pourrez ainsi conserver chaque produit surgelé pendant la période spécifiée selon le classement par étoiles. Il s'agit généralement de la date limite de conservation inscrite sur la face avant de l'emballage.
- Vérifiez la température de l'armoire à surgelés dans le magasin où vous achetez vos produits surgelés.
- Veillez à ce que l'emballage de vos produits surgelés soit en parfait état.
- Achetez toujours vos produits surgelés en dernier lorsque vous faites les courses.
- Lorsque vous faites les courses, conservez les produits surgelés ensemble, jusqu'à ce que vous ayez rejoint votre domicile, ceci permettra de maintenir vos produits au plus froid.
- N'achetez pas de produits surgelés si vous n'êtes pas en mesure de les placer sans délai dans le congélateur. Des sacs isolants dédiés sont disponibles à l'achat dans la plupart des supermarchés et des quincailleries. Ces derniers conservent les produits surgelés au froid pendant plus longtemps.
- Pour certains aliments, il est inutile de les décongeler avant de les cuisiner. Les légumes et les pâtes peuvent être directement plongés dans l'eau bouillante ou cuits à la vapeur. Les sauces et les soupes surgelées peuvent être placées dans une casserole et chauffées doucement jusqu'à décongélation.
- Utilisez des aliments de qualité et manipulez-les le moins possible. Les aliments ayant été découpés en petites parts mettent moins de temps à congeler et décongeler.

- Estimez la quantité d'aliments à congeler. Lorsque vous placez d'importantes quantités de nourriture dans le congélateur, diminuez la température du congélateur à l'aide du bouton de commande de la température. De cette manière, la nourriture congèlera plus rapidement et sa fraîcheur sera préservée.

Conseils utiles

Déplacement du réfrigérateur/congélateur

Emplacement

N'installez pas votre réfrigérateur/congélateur à proximité d'une source de chaleur, par ex. une cuisinière, une chaudière ou un radiateur. Évitez de l'exposer à la lumière directe du soleil, dans une dépendance ou une véranda.

Mise à niveau

- Assurez-vous de mettre à niveau votre réfrigérateur/congélateur à l'aide des pieds de réglage situés à l'avant de l'appareil. Si l'appareil n'est pas mis à niveau, l'étanchéité du joint de porte en sera altérée. Cela peut également générer un dysfonctionnement de l'appareil.
- Après avoir installé le réfrigérateur/congélateur, veuillez attendre 4 heures avant de l'utiliser pour permettre au réfrigérant de circuler.

Installation

Ne couvrez pas les aérations ou grilles de votre appareil.

Lorsque vous partez pour une période prolongée :

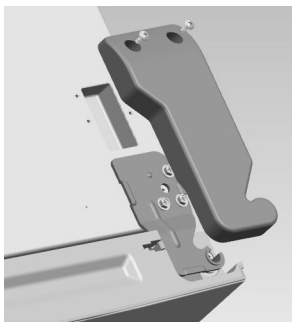
- Si vous prévoyez de ne pas utiliser l'appareil pendant plusieurs mois, veuillez tout d'abord l'éteindre et débrancher la fiche de la prise murale.
- Retirez tous les aliments de l'appareil.
- Nettoyez et séchez minutieusement l'intérieur. Pour éviter toute formation d'odeur et de moisissures, laissez la porte entrouverte : bloquez-la en position ouverte ou démontez-la si nécessaire.

- Maintenez l'appareil propre dans un endroit sec, ventilé et à l'écart de toute source de chaleur. Procédez à une installation en douceur et ne stockez aucun objet lourd au-dessus de l'appareil.
- L'appareil ne doit pas être considéré comme un jeu pour les enfants.

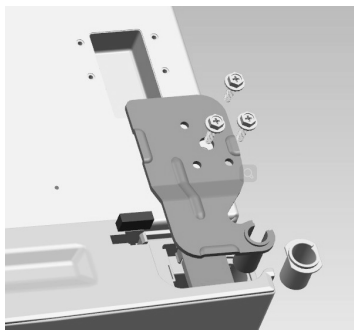
Inversion de la porte

Démontage de la porte du réfrigérateur

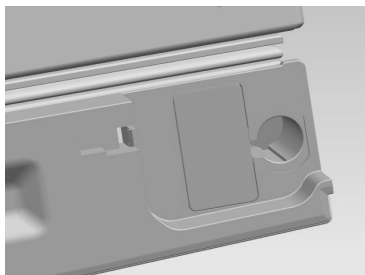
- À l'aide d'un outil, retirez les vis du cache de la charnière supérieure, retirez la charnière supérieure et introduisez le câble de communication dans le trou situé sur le dessus du réfrigérateur.



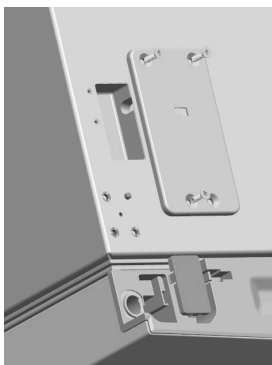
- Dévissez les trois boulons de la charnière supérieure, retirez la charnière supérieure et faites levier pour retirer le cache de la charnière supérieure, la douille de porte et l'aimant.



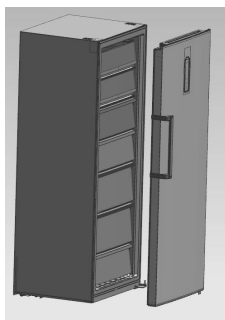
- Introduisez le câble de communication dans le trou de la porte et couvrez-le.



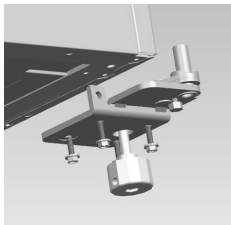
- Retirez les trois boulons du cache de la charnière supérieure gauche du réfrigérateur, retirez le faisceau de câbles du trou et installez la douille de porte.



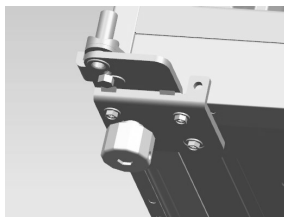
- Soulevez la porte du réfrigérateur de 50 mm pour la retirer.



- Retirez les pieds de réglage avant, utilisez l'outil pour retirer les 4 vis permettant de fixer la charnière, puis retirez la charnière.



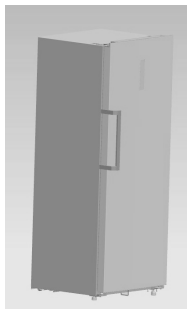
- Sortez la charnière inférieure gauche du sachet à accessoires et installez-la sur le réfrigérateur à l'aide d'outils.



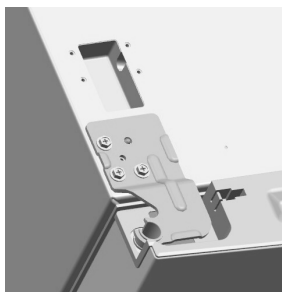
- Retirez la butée de porte et le ferme-porte de la porte. Sortez le ferme-porte du sachet à accessoires et installez-le du côté gauche de la porte.



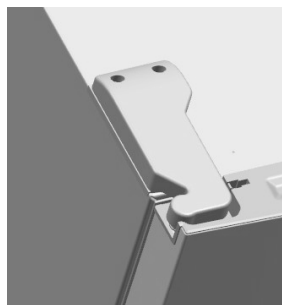
- Installez la porte sur la structure de porte.



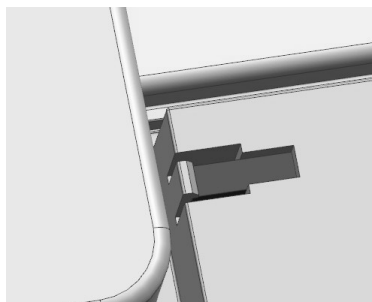
- Sortez la charnière supérieure gauche du sachet à accessoires et fixez-la à la porte à l'aide de boulons, et connectez le faisceau de câbles.



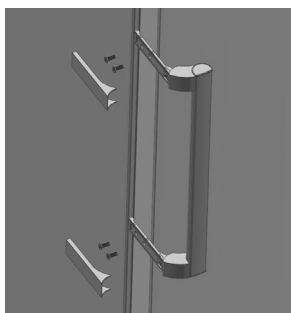
- Sortez le cache de la charnière supérieure gauche, connectez le faisceau de câbles et installez-le sur l'appareil.



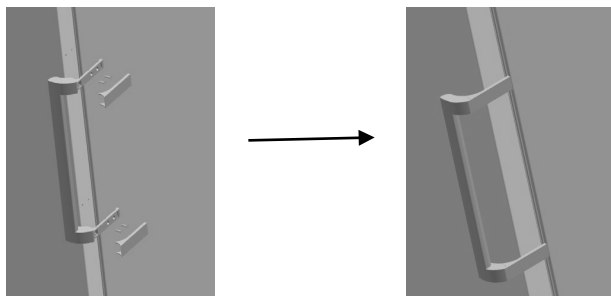
- Retirez l'aimant du côté droit de la porte et installez-le sur le côté gauche.



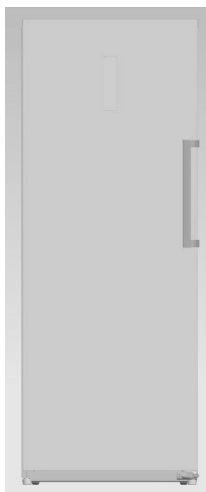
- Retirez le cache de la poignée, dévissez les vis qui maintiennent la poignée et retirez la poignée, comme dans l'illustration ci-dessous :



- Installez la poignée de l'autre côté de la porte : renversez la poignée verticalement en la tournant à 180° et fixez-la sur le côté opposé de la porte, comme illustré ci-dessous :



- Une fois la poignée de porte fixée, le processus d'inversion de la porte est terminé.



- Pour l'installation de la poignée de porte, veuillez vous référer à la description susmentionnée.

Nettoyage et entretien

ATTENTION : Débranchez l'appareil avant tout nettoyage. Pour éviter tout risque de choc électrique et toute blessure, ne branchez, ni ne débranchez l'appareil avec les mains mouillées. Pour éviter toute formation de rouille, toute perte d'électricité et tout accident, ne renversez pas d'eau directement sur le réfrigérateur. N'aventurez pas vos mains sous le réfrigérateur, vous risqueriez de vous érafler contre les angles vifs en métal.

Nettoyage intérieur et extérieur

- Les résidus de nourriture à l'intérieur du réfrigérateur sont susceptibles de former des mauvaises odeurs, c'est pourquoi l'appareil doit être nettoyé régulièrement. Il convient de nettoyer le compartiment des denrées alimentaires fraîches une fois par mois.
- Retirez l'ensemble des clayettes, le bac à légumes, les supports à bouteilles, le plateau de protection, les tiroirs etc. et nettoyez-les à l'aide d'une serviette ou d'une éponge douce trempée dans de l'eau tiède ou un détergent neutre.
- Éliminez régulièrement les poussières accumulées sur le panneau arrière et les plaques latérales du réfrigérateur.
- Si vous utilisez un détergent neutre, assurez-vous de rincer soigneusement l'appareil à l'eau claire avant de l'essuyer.

ATTENTION : N'utilisez pas de brosse en soie, de brosse métallique, de détergent alcalin, de poudre de savon, de benzène, d'essence, d'acide, d'eau chaude ou toute autre substance ou matériel corrosif pour nettoyer la surface de l'appareil, le joint de porte, les éléments décoratifs en plastique, etc., vous risqueriez de les endommager.

- Séchez soigneusement le joint de porte, nettoyez la rainure à l'aide d'une cordelette de coton enveloppée autour d'une baguette en bois. Une fois la rainure nettoyée, fixez tout d'abord les quatre coins du joint de porte, puis enfoncez-le segment par segment dans la rainure de la porte.

Coupure de courant ou défaillance du système de réfrigération

- En cas d'arrêt prolongé de l'appareil de réfrigération (par exemple en cas de coupure de courant ou de défaillance du système de réfrigération), veillez à la préservation de la nourriture congelée.
- Essayez d'ouvrir la porte du réfrigérateur le moins possible. De cette manière, la nourriture restera saine et fraîche pendant plusieurs heures, même en période d'été chaud.
- Si vous êtes avisé en avance d'une coupure de courant :
 - Réglez le bouton de thermostat en position élevée une heure à l'avance, de manière à ce que la nourriture congèle totalement (n'ajoutez plus de nourriture dans le réfrigérateur !). Lorsque l'alimentation électrique est rétablie, restaurez la température au réglage initial dans un délai convenable.

- Vous pouvez également fabriquer de la glace dans un conteneur étanche et le placer dans la partie supérieure du congélateur afin de prolonger la fraîcheur des aliments entreposés.

REMARQUE : Une fois l'appareil mis en fonctionnement, il est recommandé de l'utiliser de façon continue ; en conditions normales de fonctionnement, n'interrompez pas son utilisation afin de ne pas affecter sa durée de vie.

Dégivrage

Cet appareil dispose d'une fonction de dégivrage automatique : inutile donc, de le dégivrer manuellement.

Remplacement de la lampe

La lampe LED est utilisée pour l'éclairage du réfrigérateur. Elle consomme peu d'énergie et présente une longue durée de vie. En cas d'anomalie, veuillez contacter le service après-vente.

Contrôle de sécurité après maintenance

- Le cordon d'alimentation est-il rompu ou endommagé ?
- La fiche d'alimentation est-elle correctement introduite dans la prise de courant ?
- La fiche d'alimentation surchauffe-t-elle de façon anormale ?

REMARQUE : Il existe un risque de choc électrique et d'incendie lorsque le cordon et la fiche d'alimentation sont endommagés ou souillés par la poussière. En cas d'anomalie, veuillez débrancher la fiche d'alimentation et contacter le distributeur.

Comment démonter les éléments de l'appareil

- Clayette du réfrigérateur :

Maintenez le support de bouteilles des deux mains tout en le poussant vers le haut.

- Couvercle basculant :

Maintenez le couvercle basculant en position verticale, alignez son côté droit avec l'ouverture de la tige en rotation et retirez-le avec force pour le démonter.

REMARQUE : Il est interdit de fermer la porte lorsque le couvercle basculant est ouvert, cela pourrait endommager la porte du réfrigérateur.

Analyse et élimination des pannes simples

(varient selon les modèles)

Si vous rencontrez les petits défauts suivants, il n'est pas toujours nécessaire de faire intervenir le personnel du service technique, vous pouvez essayer de résoudre le problème par vous-même.

Problème	Vérification	Solutions
Aucune réfrigération	<ul style="list-style-type: none"> • L'appareil est-il débranché ? • Y a-t-il un problème de disjoncteur ou de fusibles ? • Y a-t-il un problème d'électricité ou de ligne ? 	<ul style="list-style-type: none"> • Rebranchez l'appareil. • Ouvrez la porte et vérifiez si la lampe est allumée.
Bruits anormaux	<ul style="list-style-type: none"> • Le réfrigérateur est-il stable ? • Le réfrigérateur touche-t-il le mur ? 	<ul style="list-style-type: none"> • Ajustez les pieds de réglage du réfrigérateur. • Déplacez-le de façon à ce qu'il ne touche plus le mur.
Efficacité de réfrigération faible	<ul style="list-style-type: none"> • Avez-vous stocké de la nourriture chaude ou une quantité trop importante de nourriture ? • Ouvrez-vous fréquemment la porte ? • Un emballage recouvre-t-il le joint de la porte ? • L'appareil est-il exposé à la lumière directe du soleil ou installé à proximité d'une chaudière ou d'une cuisinière ? • Est-il correctement ventilé ? • La température est peut être réglée à un niveau trop élevé ? 	<ul style="list-style-type: none"> • Placez la nourriture au réfrigérateur une fois qu'elle a refroidi. • Vérifiez que rien n'entrave la porte lorsque vous la fermez. • Déplacez le réfrigérateur de façon à ce qu'il soit à distance de toute source de chaleur. • N'entassez pas la nourriture afin de maintenir une ventilation suffisante. • Réglez l'appareil à la température appropriée.

Problème	Vérification	Solutions
Odeur étrange dans le réfrigérateur	<ul style="list-style-type: none"> • Contient-il de la nourriture avariée ? • Avez-vous besoin de nettoyer le réfrigérateur ? • Avez-vous stocké de la nourriture aux saveurs fortes ? 	<ul style="list-style-type: none"> • Jetez toute nourriture avariée. • Nettoyez le réfrigérateur. • Emballez toute nourriture aux saveurs fortes.
Les touches ne fonctionnent pas.	<ul style="list-style-type: none"> • Vérifiez que la fonction Sécurité enfants est désactivée sur le panneau d'affichage. 	<ul style="list-style-type: none"> • Si tel n'est pas le cas, maintenez enfoncée la touche « OK/Verrouiller » pendant 3 secondes pour déverrouiller les touches, puis actionnez les touches souhaitées. (Pour plus de détails, référez-vous à la partie relative à la fonction Sécurité enfants).
Réglage de la température impossible	<ul style="list-style-type: none"> • Vérifiez que les fonctions Congélation rapide et Réfrigération rapide sont bien désactivées sur le panneau d'affichage. 	<ul style="list-style-type: none"> • Si tel n'est pas le cas, quittez le mode de fonction actif, puis réglez la température (pour plus de détails, référez-vous à la partie Fonctions).
Les chiffres de la température clignotent à l'écran.	<ul style="list-style-type: none"> • Y a-t-il eu une panne de courant ? 	<ul style="list-style-type: none"> • Appuyez sur n'importe quelle touche pour éteindre l'alarme (référez-vous à la partie relative à la fonction Alarme de surchauffe), puis vérifiez que le réfrigérateur ne contient pas de nourriture avariée.
Formation de givre sur la partie supérieure du réfrigérateur	<ul style="list-style-type: none"> • La porte du réfrigérateur fuit-elle ? 	<ul style="list-style-type: none"> • Réglez l'axe de la charnière inférieure afin de relever la porte du réfrigérateur, de manière à améliorer l'étanchéité du joint de porte.

REMARQUE : Si les descriptions ci-dessus ne permettent pas de remédier au problème rencontré, ne démontez pas et ne réparez pas l'appareil par vous-même. Les réparations effectuées par des personnes inexpérimentées peuvent provoquer des blessures ou des dysfonctionnements graves. Contactez l'enseigne où vous avez réalisé l'achat. Cet appareil doit être entretenu par un technicien agréé et seules des pièces de rechange d'origine doivent être utilisées.

Si vous prévoyez de ne pas utiliser l'appareil pendant une période prolongée, débranchez-le de l'alimentation, videz tous les aliments et nettoyez-le, puis laissez la porte entrouverte pour éviter la formation de mauvaises odeurs.

Certifications (fournies par l'ingénieur certifié)

Informations liées à l'électricité

- Cet appareil doit être mis à la terre.
- Ce produit est équipé d'une fiche de courant adaptée à l'ensemble des foyers pourvus de prises de courant conformes aux spécifications électriques.
- Si la prise n'est pas adaptée à votre installation, elle doit être coupée du cordon et soigneusement éliminée. Pour éviter tout risque d'électrocution, n'insérez pas la fiche coupée du cordon dans une prise.
- Cet appareil est conforme aux directives CEE suivantes :
2014/35/UE (Directive Basse tension)
2014/30/UE (Directive CEM)