



La solution assistance

ERROR CODE



La solution assistance



Français

Page de

2

à

5



English

Page

6

to

9



Español

página

10

a

13



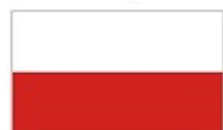
Português

página

14

a

17



Polski

strona

18

do

21



Magyar

oldal

22

és

25



Română

pagina

26

și

29



Deutsch

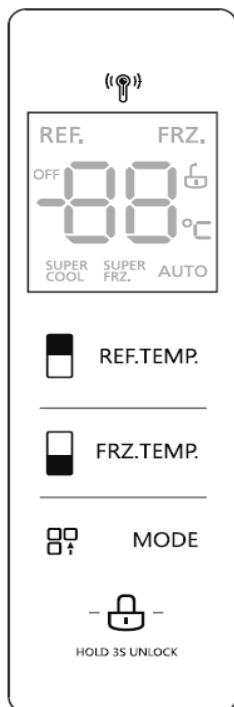
Seite von

30

und

33

La solution assistance



CODE ERREUR	DESCRIPTION
E1	Défaut sonde réfrigérateur
E2	Défaut sonde congélateur
E3	Défaut sonde clapet
E4	Défaut sonde dégivrage réfrigérateur
E5	Défaut sonde dégivrage congélateur
E6	Problème de communication afficheur / puissance
E7	Défaut sonde ambiant
EH	Défaut sonde humidité

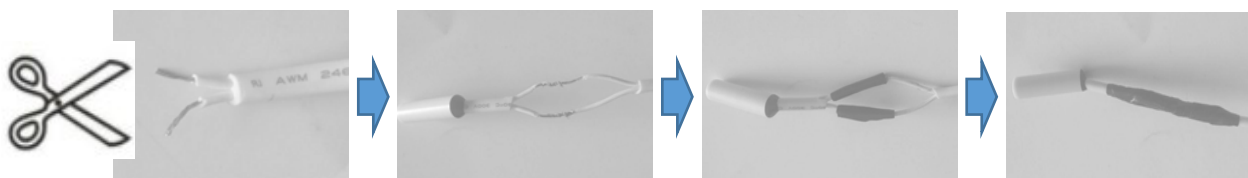
T ()	R (KΩ)	T ()	R (KΩ)	T ()	R (KΩ)	T ()	R (KΩ)
-30	33.81	-18	16.90	2	5.873	8	4.372
-28	30.01	-16	15.12	3	5.587	10	3.972
-26	26.68	-10	10.920	4	5.315	15	3.141
-24	23.76	-5	8.392	5	5.060	20	2.501
-22	21.18	0	6.495	6	4.818	25	2.005
-20	18.90	1	6.175	7	4.589	30	1.617

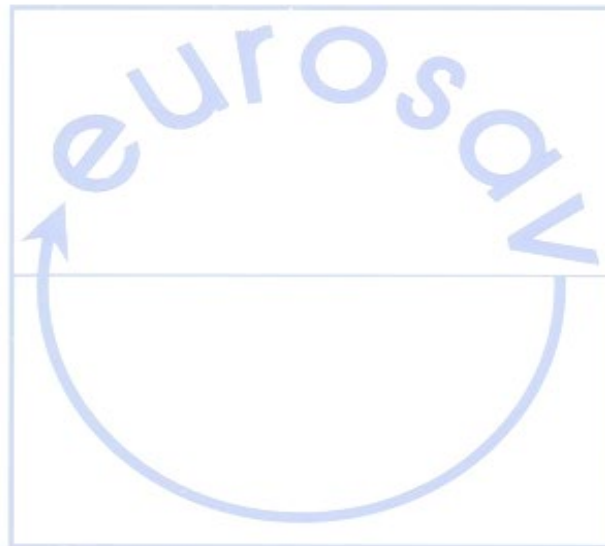
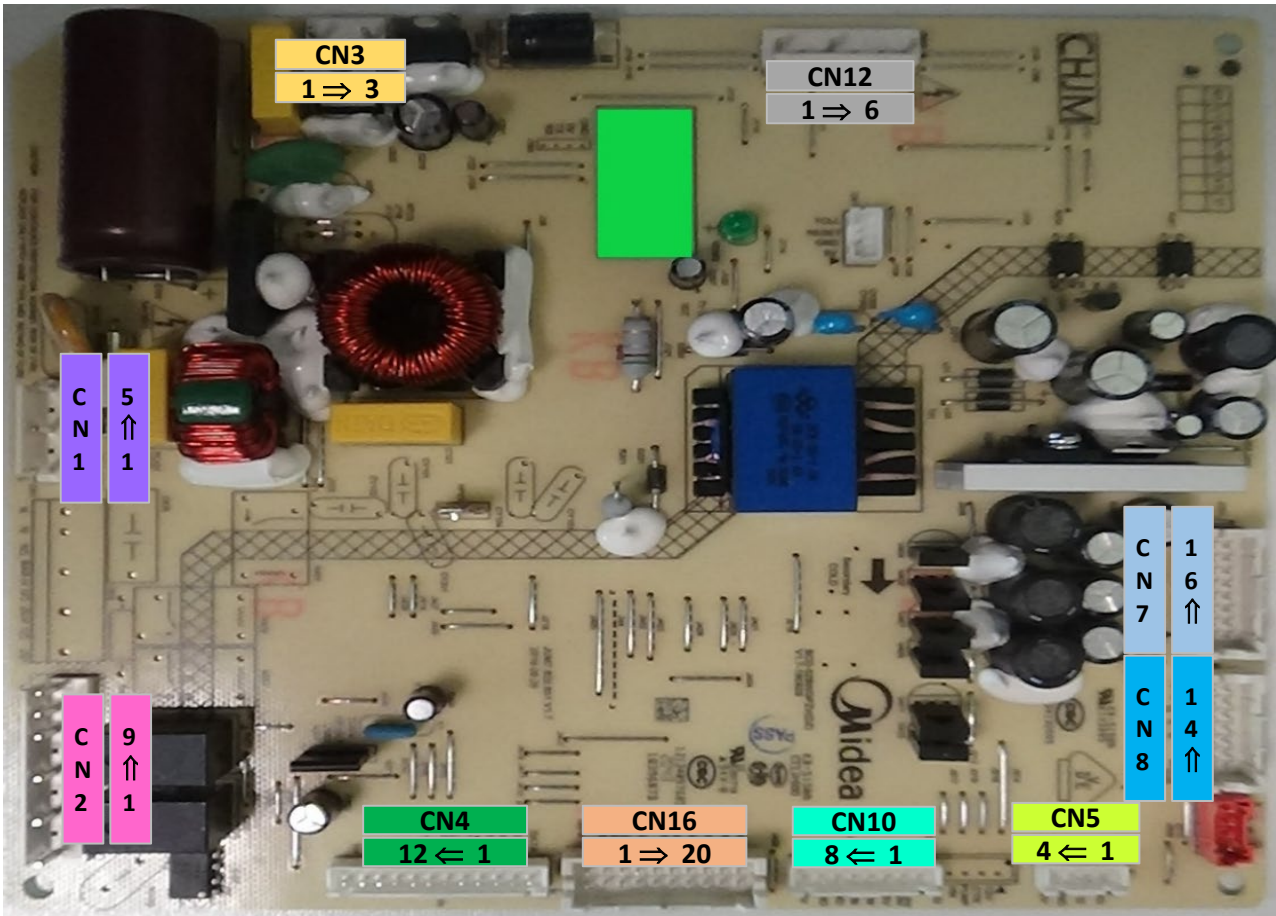
Accès évaporateur (modèles dotés de deux tiroirs uniquement)

Retirer les 3 vis à l'avant de la cloison (1) puis déboîter la sur le coté pour extraire (2). Enfin tirer sur le bas (3) du conduit pour le déboîter et le sortir.



Remplacement sonde de température FMF188348659 : Cette sonde est générique, vous pouvez être amené à couper les fils de la sonde défectueuse et à ressouder la nouveau lors de son remplacement si le connecteur est différent.



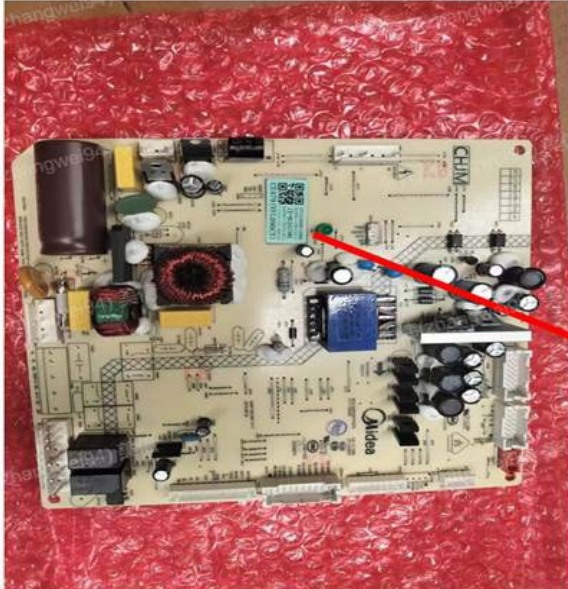


La solution assistance

CN16	1	Interrupteur réfrigérateur droit				11	CN7	1	-	Éclairage conduit	9	
	2	Interrupteur congélateur tiroir supérieur				12		2	-		10	
	3	Interrupteur réfrigérateur gauche				13		3	Éclairage	-	11	
	4	Interrupteur congélateur tiroir inférieur				14		4	-	réfrigérateur	12	
	5	Sonde réfrigérateur				15		5	Ventilateur	-	13	
	6	Sonde dégivrage réfrigérateur				16		6		-	14	
	7	Sonde radar 1 (Option)				17		7	Ventilateur	réfrigérateur	15	
	8	Sonde radar 2 (Option)				18		8		congélateur	16	
	9	Sonde congélateur				19		CN10	1	+5V	Sonde humidité	
	10	Sonde dégivrage congélateur				20			2	GND		
CN8	1	-	-	-	-	8	3		-	-		
	2	B-	-		-	9	4		AMB	Sonde humidité		
	3	A-	-		-	10	5		HUM	Sonde humidité		
	4	-	-		-	11	6		-	-		
	5	-	-		-	12	7		-	-		
	6	A-	Vanne frigorifique		X	13	8		-	-		
	7	B-			X	14	CN5		1	TX	Afficheur	
1	VB	Résistance traverse porte			2	RX						
2	-	-			3	+12V						
3	RD	-			4	GND						
CN2	4	-	-			CN1	1	L	Phase			
	5	FD	Résistance dégivrage				2	-	-			
	6	-	-				3	-	-			
	7	N	Neutre				4	-	-			
	8	N	-				5	N	Neutre			
CN4	9	N	Neutre			CN3	1	-	Protecteur compresseur			
	1	-	-				2	-	-			
	2	-	-				3	-	Protecteur compresseur			
	3	-	-			CN12	1	V	Compresseur			
	4	-	-				2	-	-			
	5	-	-				3	U	-			
	6	-	-				4	-	Compresseur			
	7	-	-				5	-	-			
	8	-	-				6	W	Compresseur			
	9	A+	Clapet			CN12	1	V	Compresseur			
	10	A-					-		2	-	-	
	11	B-					-		3	U	-	
12	B+	-					4	-	Compresseur			

La solution assistance

En général le compresseurs ne va émettre qu'un très léger bruit en fonctionnement. Si le client entend un claquement au démarrage du compresseur, bruit métallique, à plusieurs reprises dans la journée, nous vous invitons à vérifier la date de fabrication de la platine:



Before: 0x4820-P04-200826

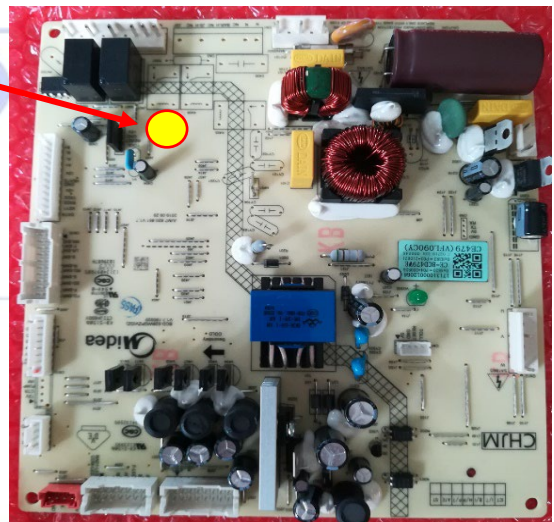
After: 0x4A9A-P06-230515

17131000012066
 0x4A9A - P06-230515
 CE-BCD479WE
 0xB383 - P03-210621
 C 03131 CZA 000001
 CE479 (VFL090CY)

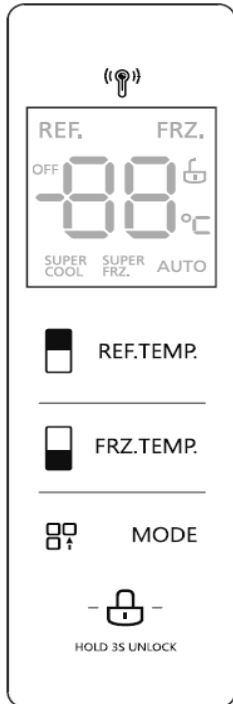
En cas de claquemet du compresseur, une platine dont la **date est antérieure à 230515** (15 Mai 2023) sera à remplacer.

Remarques :

Les platines fabriquées avant Mai 2023 ont fait l'objet d'une mise à jour de leur programmation. Cette opération est confirmée par la présente d'une pastille "jaune". Dans ce cas ne pas tenir compte de la date de fabrication.



La solution assistance



ERROR CODE	DESCRIPTION
E1	Refrigerator sensor fault
E2	Freezer sensor fault
E3	Valve sensor fault
E4	Refrigerator defrost sensor fault
E5	Freezer defrost sensor fault
E6	Display / power communication problem
E7	Ambient sensor fault
HE	Humidity sensor fault

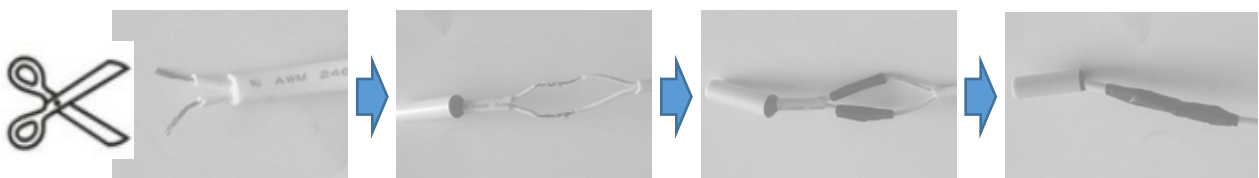
Temperature probe values							
T ()	R (KΩ)	T ()	R (KΩ)	T ()	R (KΩ)	T ()	R (KΩ)
-30	33.81	-18	16.90	2	5.873	8	4.372
-28	30.01	-16	15.12	3	5.587	10	3.972
-26	26.68	-10	10.920	4	5.315	15	3.141
-24	23.76	-5	8.392	5	5.060	20	2.501
-22	21.18	0	6.495	6	4.818	25	2.005
-20	18.90	1	6.175	7	4.589	30	1.617

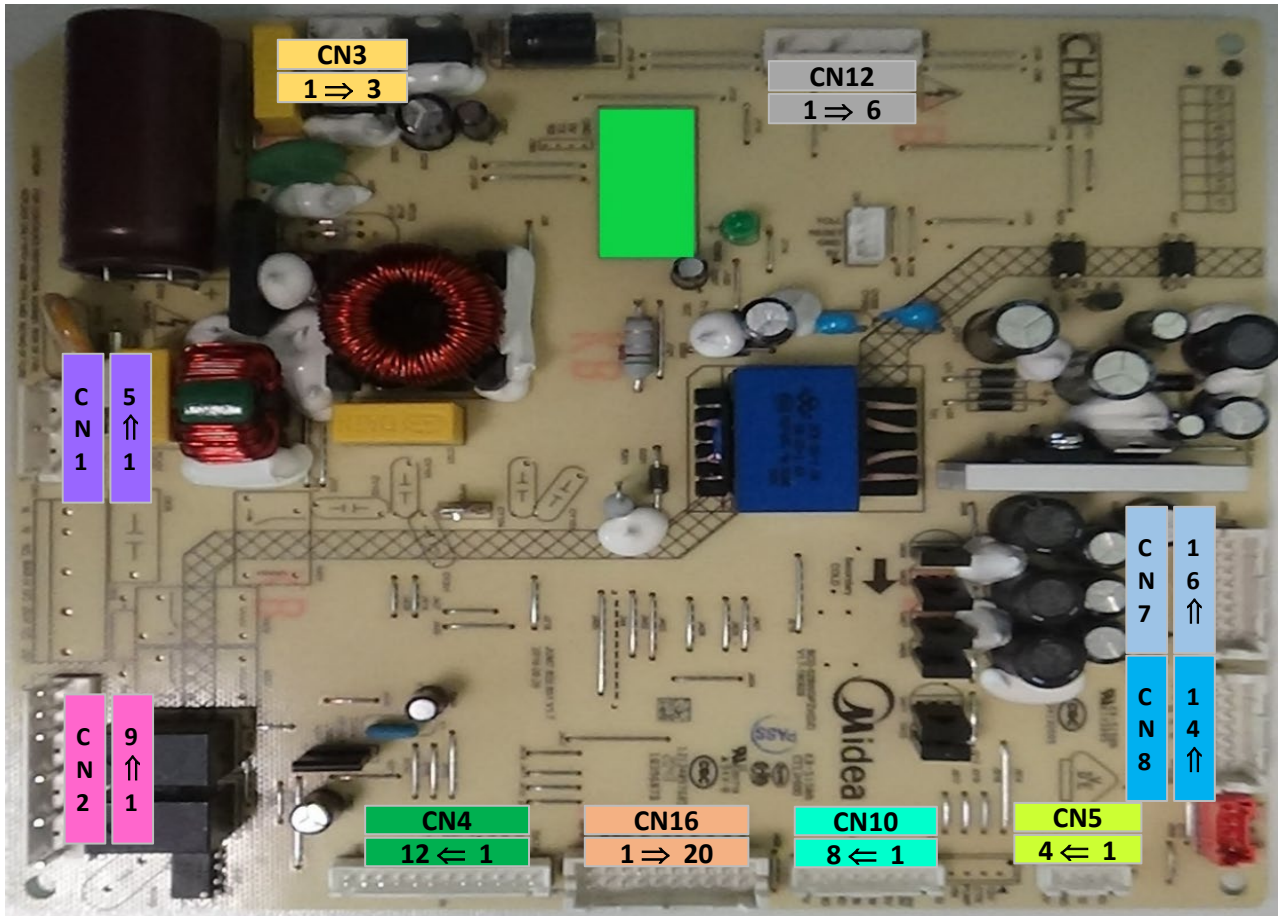
Evaporator access (models with two drawers only)

Remove the 3 screws at the front of the bulkhead(1) then unhook it on the side to extract(2) . Finally shoot down(3) conduit to uncouple it and take it out.



Temperature sensor replacement FMF188348659 : This probe is generic, you may have to cut the wires of the defective probe and resolder the new one when replacing it if the connector is different.





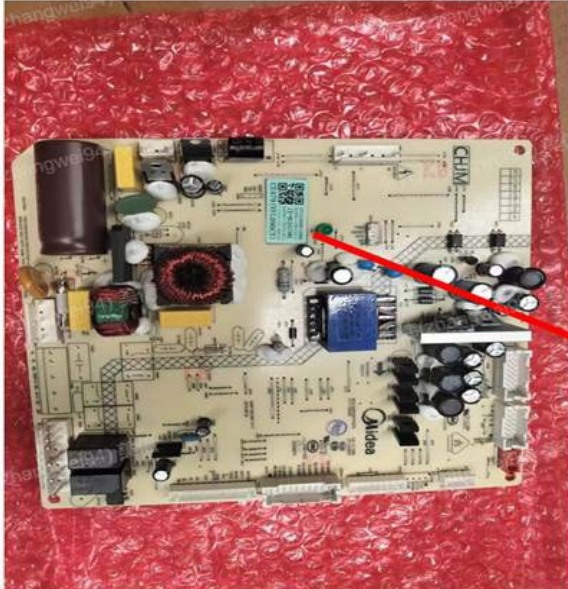
La solution assistance

CN16	1	Right refrigerator switch				11	CN7	1	-	led lighting	9		
	2	Top drawer freezer switch				12		2	-		10		
	3	Left refrigerator switch				13		3	Lighting	-	11		
	4	Lower drawer freezer switch				14		4	-	fridge	12		
	5	Fridge probe				15		5	Fan	-	13		
	6	Fridge defrost sensor				16		6		-	14		
	7	Radar probe 1 (Option)				17		7	Fan	fridge	15		
	8	Radar probe 2 (Option)				18		8		freezer	16		
	9	Freezer probe				19		CN10	1	+5V	Humidity probe		
	10	Freezer defrost sensor				20			2	GND			
CN8	1	-	-	-	-	8	3		-	-			
	2	B-	-	-	-	9	4		AMB	Humidity probe			
	3	A-	-	-	-	10	5		HUM	Humidity probe			
	4	-	-	-	-	11	6		-	-			
	5	-	-	-	-	12	7		-	-			
	6	A-	Refrigeration valve			X	13		8	-	-		
	7	B-				X	14		CN5	1	TX	Display	
1	VB	Door cross member resistance				2	RX						
2	-	-				3	+12V						
3	RD	-				4	GND						
CN2	4	-	-				CN1		1	L	Phase		
	5	FD	Defrost resistance						2	-	-		
	6	-	-					3	-	-			
	7	N	Neutral					4	-	-			
	8	N	-					5	N	Neutral			
CN4	9	N	Neutral				CN3	1	-	Compressor protector			
	1	-	-					2	-	-			
	2	-	-					3	-	Compressor protector			
	3	-	-				CN12	1	V	Compressor			
	4	-	-					2	-	-			
	5	-	-					3	U	-			
	6	-	-					4	-	Compressor			
	7	-	-					5	-	-			
	8	-	-					6	W	Compressor			
	9	A+	valve				CN12	1	V	Compressor			
	10	A-						-		2	-	-	
	11	B-						-		3	U	-	
12	B+	-						4	-	Compressor			

La solution assistance

Compressor slams on startup

In general the compressors will emit only a very slight noise in operation. If the customer hears a clicking sound when the compressor starts, a metallic noise, several times during the day, we invite you to check the date of manufacture of the plate:



Before: 0x4820-P04-200826

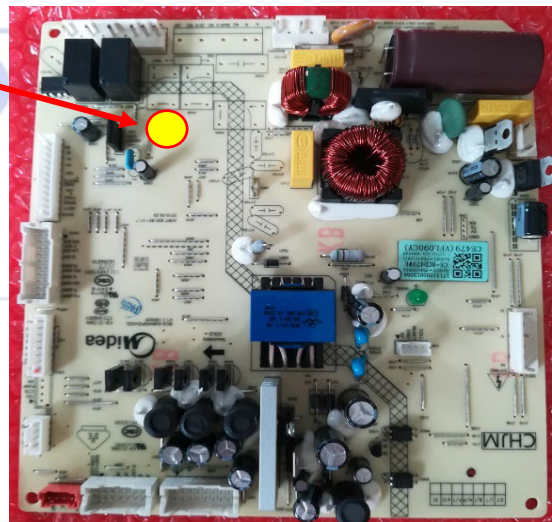
After: 0x4A9A-P06-230515



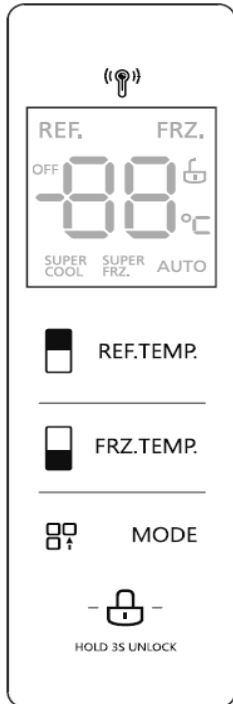
17131000012066
 0x4A9A - P06-230515
 CE-BCD479WE
 0xB383 - P03-210621
 C 03131 CZA 000001
 CE479 (VFL090CY)

If the compressor knocks, a plate whose date is before 230515 (May 15, 2023) will be replaced.

Remarks : Turntables manufactured before May 2023 have had their programming updated. This operation is confirmed by the present of a "yellow" sticker. In this case, ignore the date of manufacture.



La solution assistance



CÓDIGO DE ERROR	DESCRIPCIÓN
E1	Avería sensor frigorífico
E2	Fallo del sensor del congelador
E3	Fallo del sensor de la válvula
E4	Falla en sensor de descongelamiento del refrigerador
E5	Avería sensor descongelación congelador
E6	Problema de comunicación de pantalla/alimentación
E7	Fallo del sensor de ambiente
ÉL	Fallo del sensor de humedad

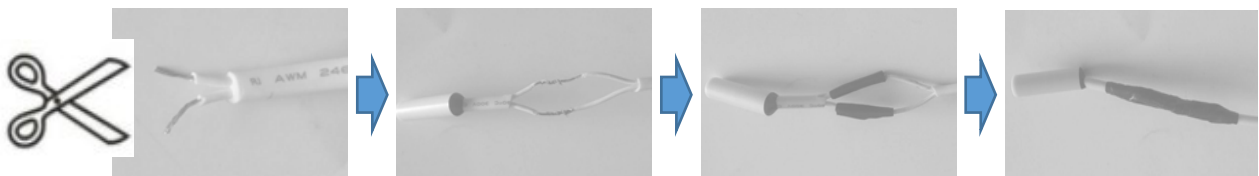
T ()	R (KΩ)	T ()	R (KΩ)	T ()	R (KΩ)	T ()	R (KΩ)
-30	33.81	-18	16.90	2	5.873	8	4.372
-28	30.01	-16	15.12	3	5.587	10	3.972
-26	26.68	-10	10.920	4	5.315	15	3.141
-24	23.76	-5	8.392	5	5.060	20	2.501
-22	21.18	0	6.495	6	4.818	25	2.005
-20	18.90	1	6.175	7	4.589	30	1.617

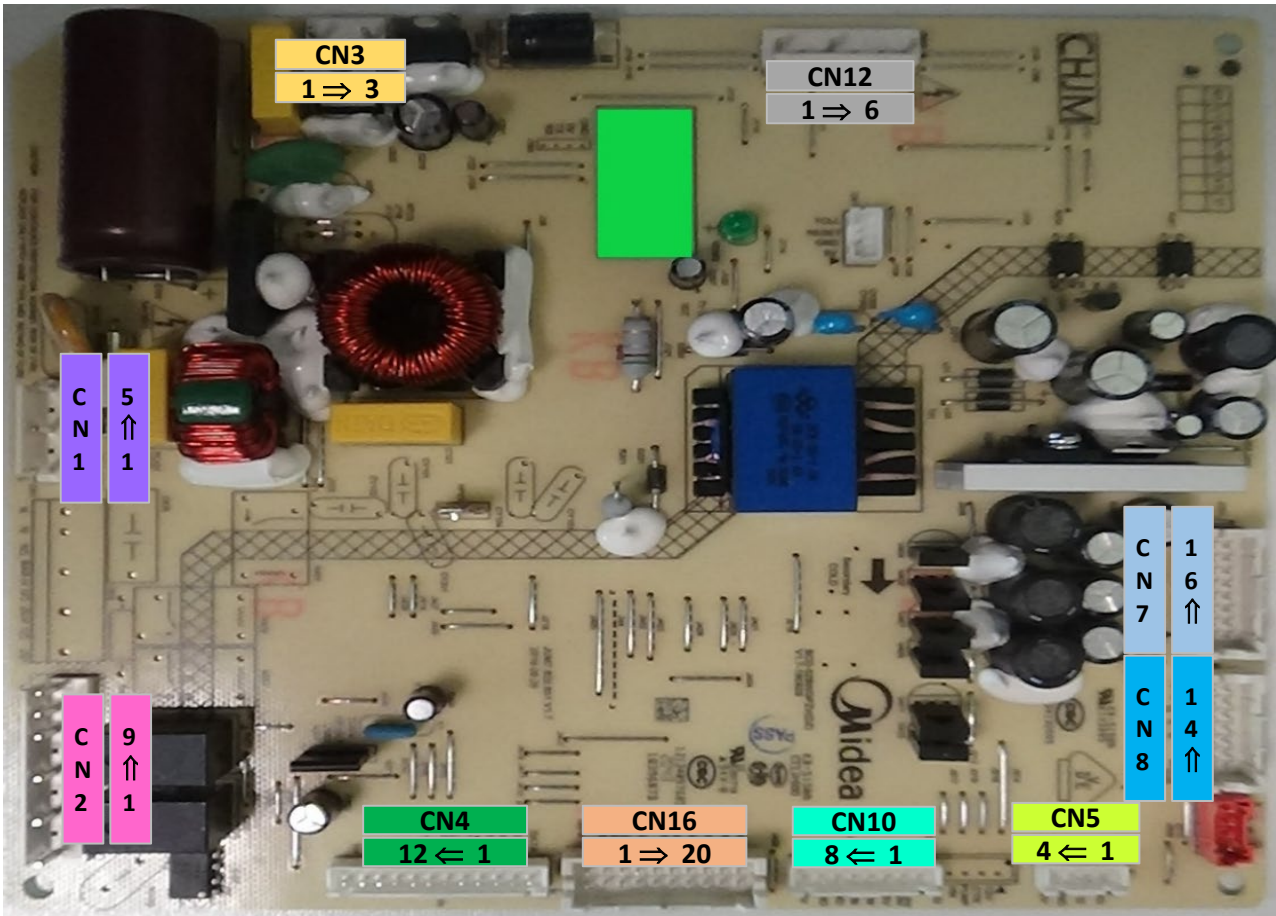
Acceso al evaporador (solo modelos con dos cajones)

Retire los 3 tornillos en la parte delantera del mamparo. (1) luego desengancharlo en el lateral para extraer (2). Finalmente derribar (3) conducto para desacoplarlo y sacarlo.



Reemplazo del sensor de temperatura FMF188348659: Esta sonda es genérica, es posible que tenga que cortar los cables de la sonda defectuosa y volver a soldar la nueva al reemplazarla si el conector es diferente.





La solution assistance

CN16	1	Interruptor refrigerador derecho				11	CN7	1	-	iluminación LED	9	
	2	Interruptor del congelador del cajón superior				12		2	-		10	
	3	Interruptor refrigerador izquierdo				13		3	Encendiendo	-	11	
	4	Interruptor del congelador del cajón inferior				14		4	-	refrigerador	12	
	5	Sonda nevera				15		5	Admirador	-	13	
	6	Sensor de descongelación de nevera				16		6		-	14	
	7	Sonda de radar 1 (Opción)				17		7	Admirador	refrigerador	15	
	8	Sonda de radar 2 (Opción)				18		8		congelador	16	
	9	Sonda de congelador				19		CN10	1	+5V	sonda de humedad	
	10	Sensor de descongelación del congelador				20			2	GND		
CN8	1	-	-	-	-	8	3		-	-		
	2	B-	-	-	-	9	4		AMB	sonda de humedad		
	3	A-	-	-	-	10	5		HUM	sonda de humedad		
	4	-	-	-	-	11	6		-	-		
	5	-	-	-	-	12	7		-	-		
	6	A-	Válvula de refrigeración			X	13		8	-	-	
	7	B-				X	14					
CN2	1	VB	Resistencia del travesaño de la puerta			CN5	1		TX	Mostrar		
	2	-	-				2		RX			
	3	RD	-				3		+12V			
	4	-	-				4		GND			
	5	FD	Resistencia al descongelamiento			CN1	1		L	Fase		
	6	-	-				2	-	-			
	7	N	neutral				3	-	-			
	8	N	-				4	-	-			
	9	N	neutral				5	N	neutral			
CN4	1	-	-			CN3	1	-	protector de compresor			
	2	-	-				2	-	-			
	3	-	-				3	-	protector de compresor			
	4	-	-			CN12	1	V	Compresor			
	5	-	-				2	-	-			
	6	-	-				3	U	-			
	7	-	-				4	-	Compresor			
	8	-	-				5	-	-			
	9	A+	válvula				6	W	Compresor			
	10	A-										
	11	B-										
	12	B+										

La solution assistance

En general, los compresores emitirán solo un ruido muy leve durante el funcionamiento. Si el cliente escucha un chasquido cuando el compresor arranca, un ruido metálico, varias veces durante el día, lo invitamos a verificar la fecha de fabricación de la placa:



Before: 0x4820-P04-200826

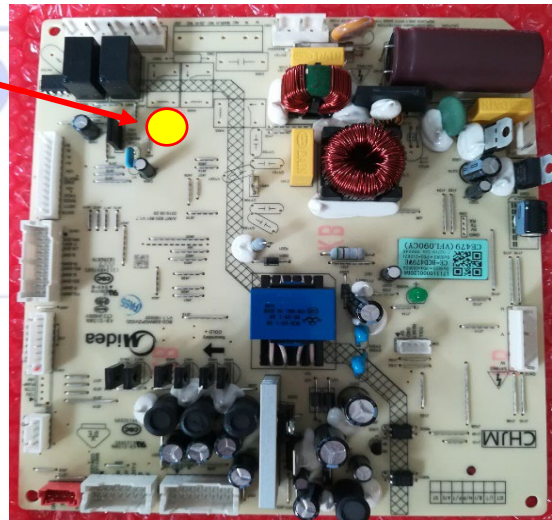
After: 0x4A9A-P06-230515



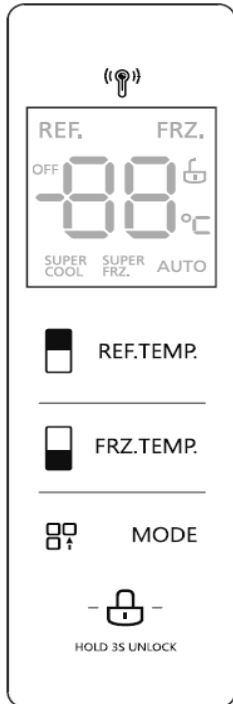
17131000012066
 0x4A9A - P06-230515
 CE-BCD479WE
 0xB383 - P03-210621
 C 03131 CZA 000001
 CE479 (VFL090CY)

Si el compresor golpea, un plato cuyo la fecha es anterior a 230515 (15 de mayo de 2023) será reemplazada.

Observaciones: Los tocadiscos fabricados antes de mayo de 2023 han tenido su programación actualizada. Esta operación está confirmada por el regalo de una etiqueta "amarilla". En este caso, ignore la fecha de fabricación.



La solution assistance



ERRO DE CÓDIGO	DESCRIÇÃO
E1	Falha no sensor da geladeira
E2	Falha no sensor do congelador
E3	Falha no sensor da válvula
E4	Falha no sensor de degelo da geladeira
E5	Falha no sensor de degelo do freezer
E6	Display/problema de comunicação de energia
E7	Falha do sensor ambiente
ELE	Falha no sensor de umidade

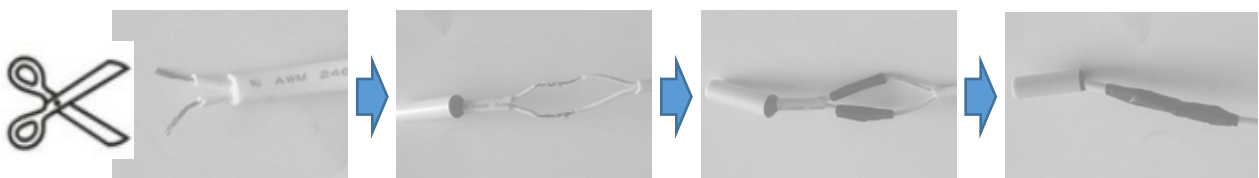
Valores da sonda de temperatura							
T ()	R (KΩ)	T ()	R (KΩ)	T ()	R (KΩ)	T ()	R (KΩ)
-30	33,81	-18	16,90	2	5.873	8	4.372
-28	30.01	-16	15.12	3	5.587	10	3.972
-26	26.68	-10	10.920	4	5.315	15	3.141
-24	23.76	-5	8.392	5	5.060	20	2.501
-22	21.18	0	6.495	6	4.818	25	2.005
-20	18,90	1	6.175	7	4.589	30	1.617

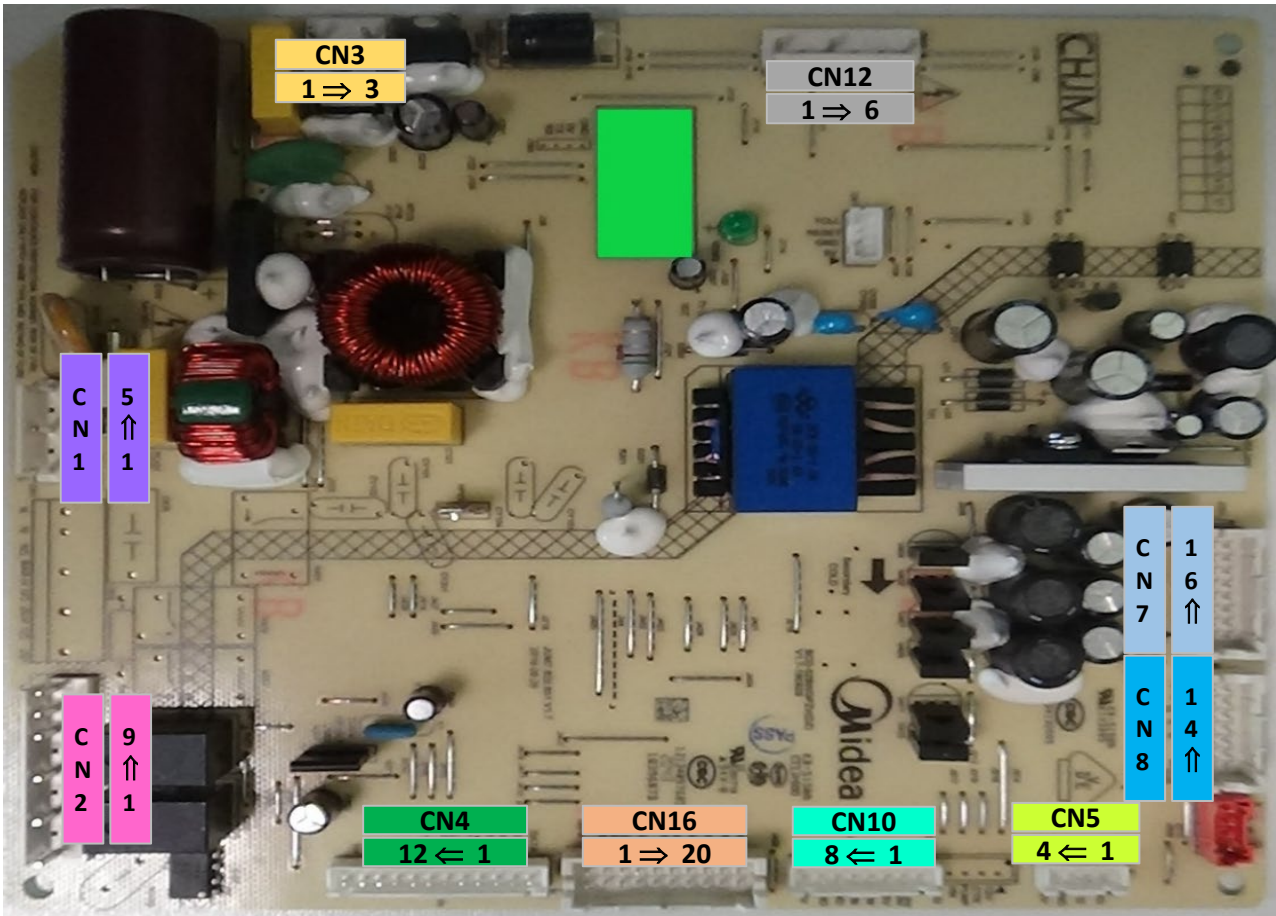
Acesso ao evaporador (somente modelos com duas gavetas)

Remova os 3 parafusos na frente do anteparo(1) em seguida, desenganche-o do lado para extrair(2) . Finalmente abater(3) conduíte para desacoplá-lo e retirá-lo.



Substituição do sensor de temperatura **FMF188348659** : Esta sonda é genérica, pode ser necessário cortar os fios da sonda defeituosa e soldar novamente a nova ao substituí-la se o conector for diferente.



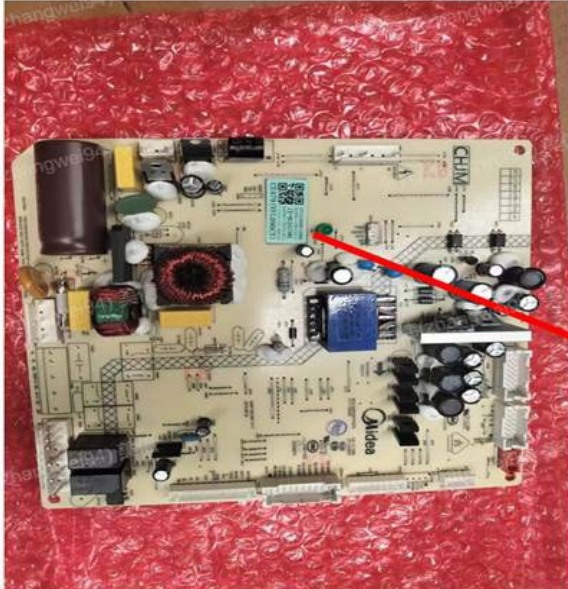


La solution assistance

CN16	1	Interruptor direito da geladeira				11	CN7	1	-	iluminação led	9	
	2	Interruptor do congelador da gaveta superior				12		2	-		10	
	3	Interruptor esquerdo da geladeira				13		3	Iluminação	-	11	
	4	Interruptor do congelador da gaveta inferior				14		4	-	geladeira	12	
	5	Sonda de geladeira				15		5	Fã	-	13	
	6	Sensor de descongelamento da geladeira				16		6		-	14	
	7	Sonda de radar 1 (Opção)				17		7	Fã	geladeira	15	
	8	Sonda de radar 2 (Opção)				18		8		congelador	16	
	9	Sonda do congelador				19		CN10	1	+5V	sonda de umidade	
	10	Sensor de descongelamento do congelador				20			2	GND		
CN8	1	-	-	-	-	8	3		-	-		
	2	B-	-	-	-	9	4		AMB	sonda de umidade		
	3	A-	-	-	-	10	5		HUM	sonda de umidade		
	4	-	-	-	-	11	6		-	-		
	5	-	-	-	-	12	7		-	-		
	6	A-	válvula de refrigeração			X	13		8	-	-	
	7	B-				X	14					
CN2	1	VB	Resistência da travessa da porta			CN5	1		TX	Mostrar		
	2	-	-				2		RX			
	3	RD	-				3		+12V			
	4	-	-				4		GND			
	5	FD	Resistência ao descongelamento			CN1	1		L	Estágio		
	6	-	-				2	-	-			
	7	N	Neutro				3	-	-			
	8	N	-				4	-	-			
	9	N	Neutro				5	N	Neutro			
CN4	1	-	-			CN3	1	-	protetor de compressor			
	2	-	-				2	-	-			
	3	-	-				3	-	protetor de compressor			
	4	-	-			CN12	1	V	Compressor			
	5	-	-				2	-	-			
	6	-	-				3	U	-			
	7	-	-				4	-	Compressor			
	8	-	-				5	-	-			
	9	A+	válvula				6	W	Compressor			
	10	A-										
	11	B-										
	12	B+										

La solution assistance

Em geral, os compressores emitirão apenas um ruído muito leve durante a operação. Se o cliente ouvir um estalido no arranque do compressor, um ruído metálico, várias vezes ao dia, convidamo-lo a verificar a data de fabrico da placa:



Before: 0x4820-P04-200826

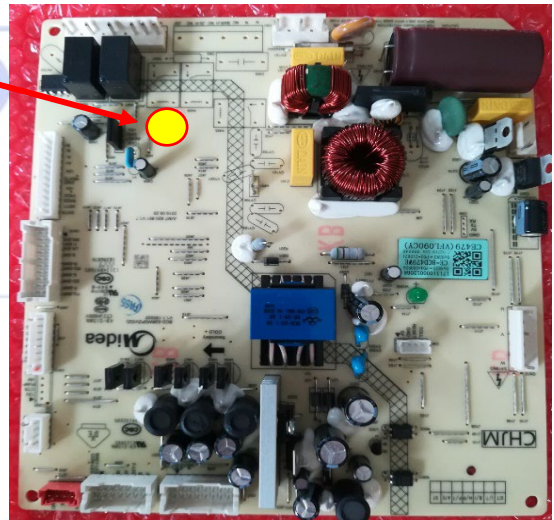
After: 0x4A9A-P06-230515



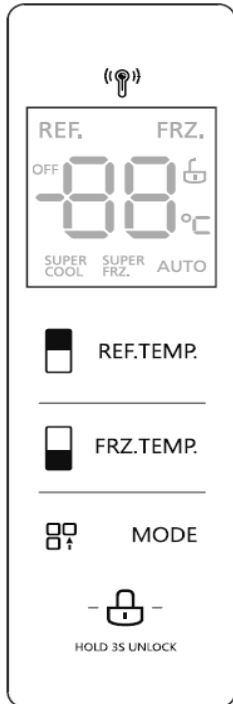
17131000012066
 0x4A9A - P06-230515
 CE-BCD479WE
 0xB383 - P03-210621
 C 03131 CZA 000001
 CE479 (VFL090CY)

Se o compressor bater, um prato cujo a data é anterior a 230515 (15 de maio de 2023) será substituído.

Observações: Os toca-discos fabricados antes de maio de 2023 tiveram sua programação atualizada. Esta operação é confirmada pela presença de um autocolante "amarelo". Neste caso, ignore a data de fabricação.



La solution assistance



KOD BŁĘDU	OPIS
E1	Błąd czujnika lodówki
E2	Błąd czujnika zamrażarki
E3	Błąd czujnika zaworu
E4	Awaria czujnika odszraniania lodówki
E5	Błąd czujnika odszraniania zamrażarki
E6	Problem z komunikacją z wyświetlaczem / zasilaniem
E7	Błąd czujnika otoczenia
ON	Błąd czujnika wilgotności

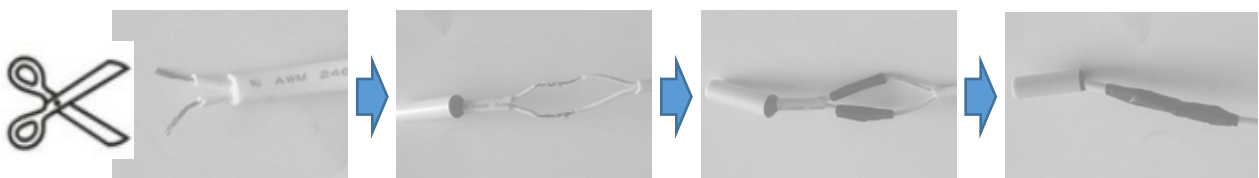
Wartości sondy temperatury							
T ()	R (KΩ)	T ()	R (KΩ)	T ()	R (KΩ)	T ()	R (KΩ)
-30	33,81	-18	16.90	2	5.873	8	4.372
-28	30.01	-16	15.12	3	5.587	10	3.972
-26	26.68	-10	10.920	4	5.315	15	3.141
-24	23.76	-5	8.392	5	5.060	20	2.501
-22	21.18	0	6.495	6	4.818	25	2.005
-20	18.90	1	6.175	7	4.589	30	1.617

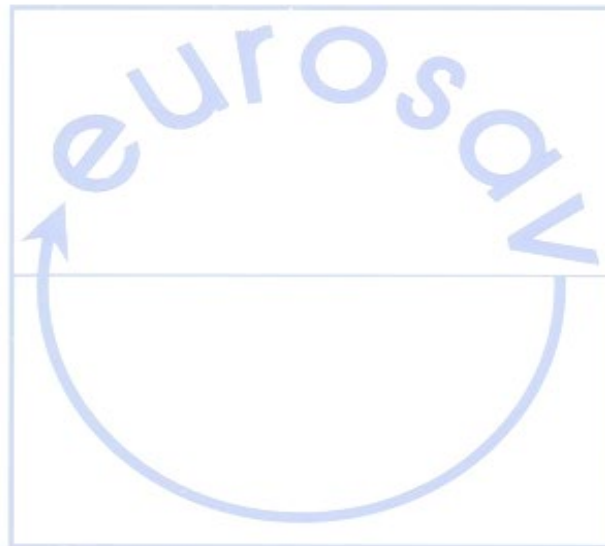
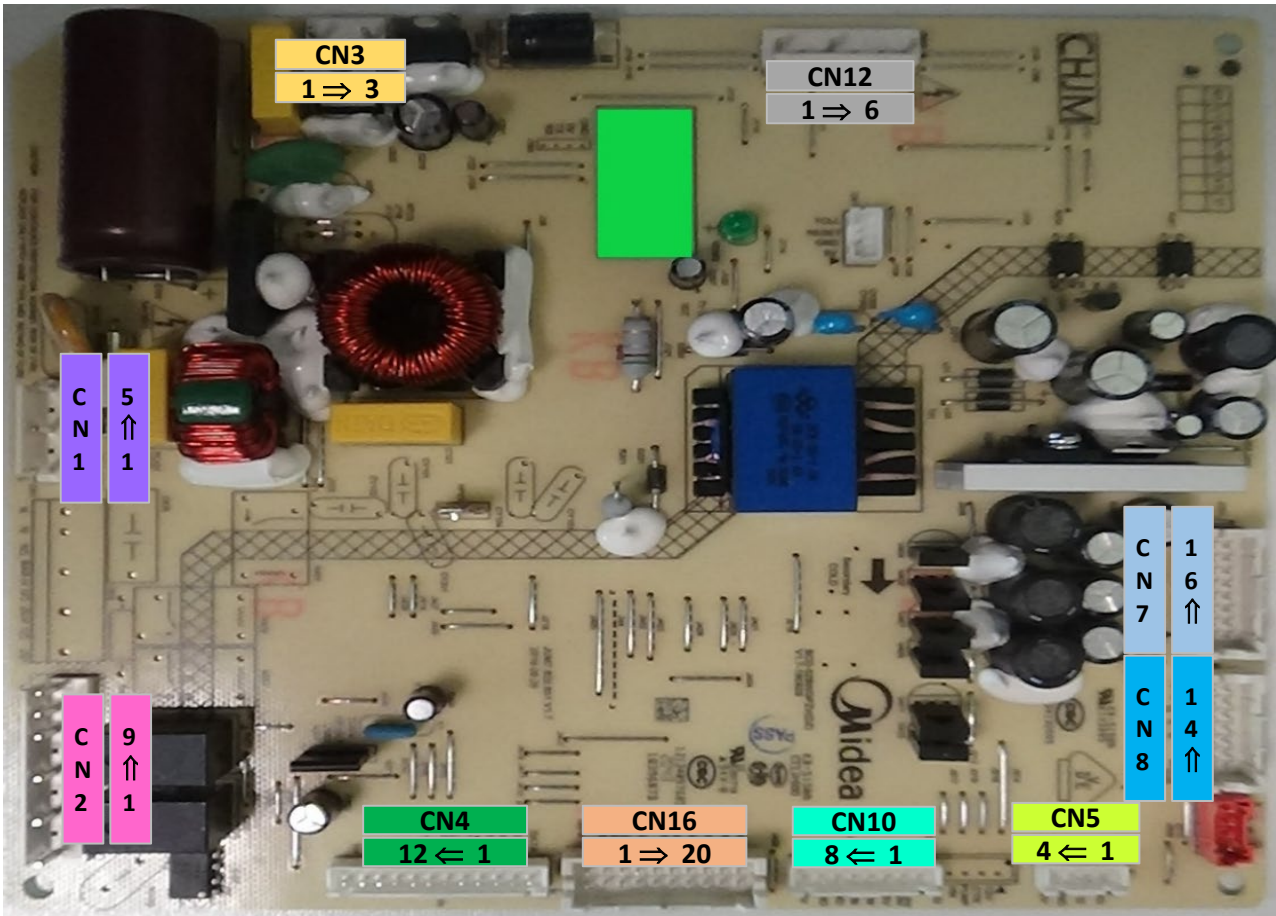
Dostęp do parownika (tylko modele z dwiema szufladami)

Odkręć 3 śruby z przodu przegrody(1) następnie odczep go z boku, aby wyjąć(2) . W końcu zestrzel(3) przewodu, aby go odłączyć i wyjąć.



Wymiana czujnika temperatury FMF188348659 : Ta sonda jest standardowa, może być konieczne przecięcie przewodów uszkodzonej sondy i przelutowanie nowej podczas jej wymiany, jeśli złącze jest inne.





La solution assistance

CN16	1	Prawy przełącznik lodówki				11	CN7	1	-	oświetlenie ledowe	9	
	2	Przełącznik zamrażarki górnej szuflady				12		2	-		10	
	3	Przełącznik lewej lodówki				13		3	Oświetlenie	-	11	
	4	Przełącznik zamrażarki dolnej szuflady				14		4	-	lodówka	12	
	5	Sonda do lodówki				15		5	Wentylator	-	13	
	6	Czujnik rozmrażania lodówki				16		6		-	14	
	7	Sonda radarowa 1 (opcja)				17		7	Wentylator	lodówka	15	
	8	Sonda radarowa 2 (opcja)				18		8		zamrażarka	16	
	9	Sonda do zamrażarki				19		1	+5V	Sonda wilgotności		
	10	Czujnik odszraniania zamrażarki				20		2	GND			
CN8	1	-	-	-	-	8	CN10	3	-	-		
	2	B-	-	-	-	9		4	AMB	Sonda wilgotności		
	3	A-	-	-	-	10		5	HUM	Sonda wilgotności		
	4	-	-	-	-	11		6	-	-		
	5	-	-	-	-	12		7	-	-		
	6	A-	Zawór chłodniczy			X		13	8	-	-	
	7	B-				X		14				
CN2	1	VB	Wytrzymałość poprzeczki drzwi			CN5	1	TX	Wyświetlacz			
	2	-	-				2	RX				
	3	RD	-				3	+12V				
	4	-	-				4	GND				
	5	FD	Odporność na rozmrażanie			CN1	1	L	Faza			
	6	-	-				2	-	-			
	7	N	Neutralny				3	-	-			
	8	N	-				4	-	-			
	9	N	Neutralny				5	N	Neutralny			
CN4	1	-	-			CN3	1	-	Zabezpieczenie sprężarki			
	2	-	-				2	-	-			
	3	-	-				3	-	Zabezpieczenie sprężarki			
	4	-	-			CN12	1	V	Kompresor			
	5	-	-				2	-	-			
	6	-	-				3	U	-			
	7	-	-				4	-	Kompresor			
	8	-	-				5	-	-			
	9	A+	zawór				6	W	Kompresor			
	10	A-										
	11	B-										
	12	B+										

La solution assistance

Ogólnie rzecz biorąc, podczas pracy sprężarki będą emitować bardzo cichy dźwięk. Jeśli klient słyszy klikanie podczas uruchamiania sprężarki, metaliczny dźwięk, kilka razy w ciągu dnia, zapraszamy do sprawdzenia daty produkcji tabliczki:



Before: 0x4820-P04-200826

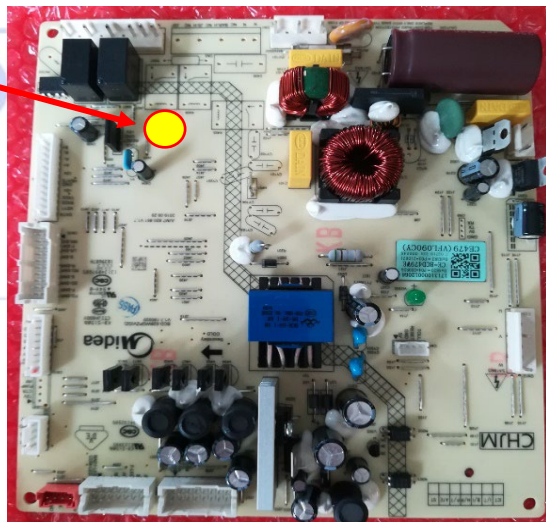
After: 0x4A9A-P06-230515



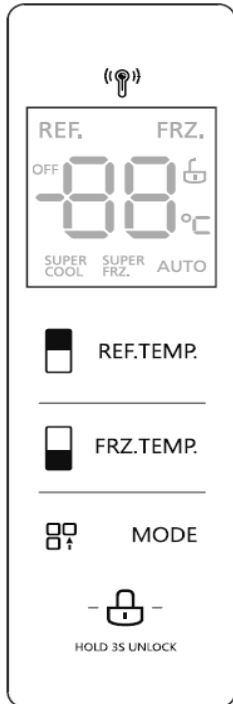
17131000012066
 0x4A9A - P06-230515
 CE-BCD479WE
 0xB383 - P03-210621
 C 03131 CZA 000001
 CE479 (VFL090CY)

Jeśli sprężarka stuka, talerz którego data jest przed 230515 (15 maja 2023 r.) zostanie zastąpiony.

Uwagi : Gramofony wyprodukowane przed majem 2023 r. mają zaktualizowane oprogramowanie. Operację tę potwierdza obecność „żółtej” naklejki. W takim przypadku należy zignorować datę produkcji.



La solution assistance



HIBAKÓD	LEÍRÁS
E1	Hűtőszekrény érzékelő hiba
E2	Fagyasztó érzékelő hiba
E3	Szelepérzékelő hiba
E4	A hűtőszekrény leolvasztás érzékelője hibás
E5	Fagyasztó leolvasztás érzékelő hibája
E6	Kijelző / tápellátás kommunikációs probléma
E7	Környezeti érzékelő hibája
Ő	A páratartalom érzékelő hibája

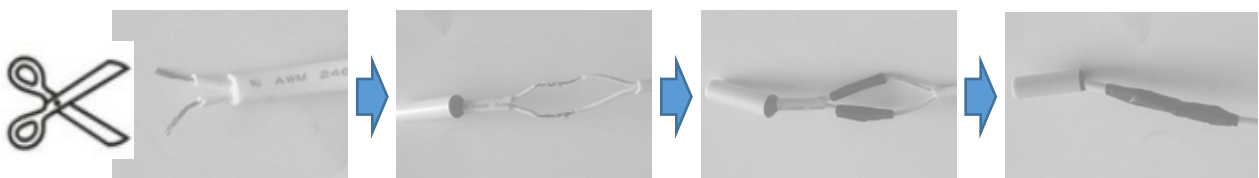
Hőmérséklet-szonda értékek							
T ()	R (KΩ)	T ()	R (KΩ)	T ()	R (KΩ)	T ()	R (KΩ)
-30	33.81	-18	16.90	2	5.873	8	4.372
-28	30.01	-16	15.12	3	5.587	10	3.972
-26	26.68	-10	10.920	4	5.315	15	3.141
-24	23.76	-5	8.392	5	5.060	20	2.501
-22	21.18	0	6.495	6	4.818	25	2.005
-20	18.90	1	6.175	7	4.589	30	1.617

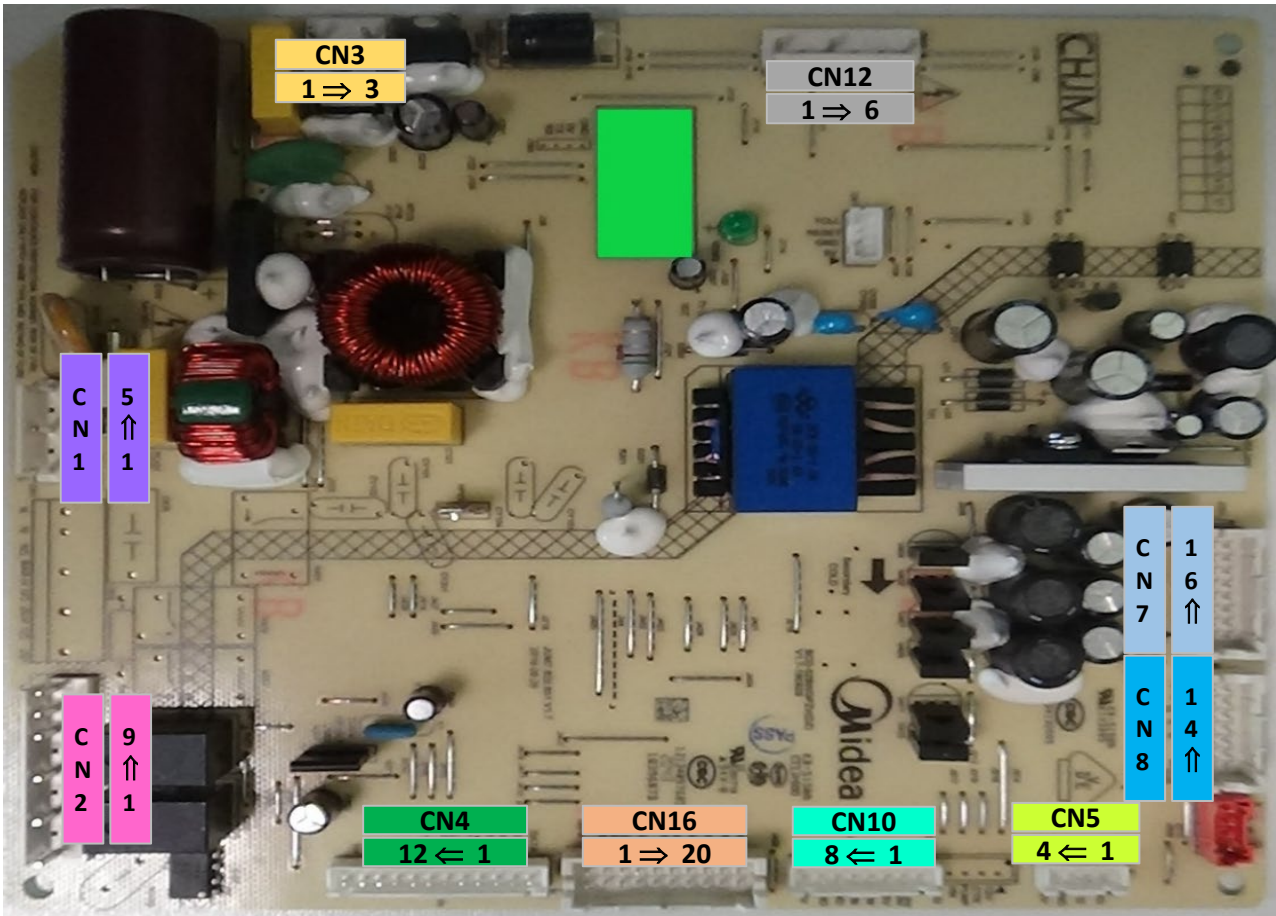
Elpárolgató hozzáférés (csak két fiókos modellek)

Távolítsa el a 3 csavart a válaszfal elején(1) majd akassza ki az oldalán a kihúzáshoz(2) . Végül lőj le(3) vezeték a leválasztáshoz és kiszereléshez.



Hőmérséklet érzékelő csere **FMF188348659** : Ez a szonda általános, előfordulhat, hogy el kell vágni a hibás szonda vezetékét, és cserekor újra kell forrasztani az újat, ha más a csatlakozó.





La solution assistance

CN16	1	Jobb hűtő kapcsoló				11	CN7	1	-	LED világítás	9	
	2	Felső fiókos fagyasztókapcsoló				12		2	-		10	
	3	Bal oldali hűtőkapcsoló				13		3	Világítás	-	11	
	4	Alsó fiókos fagyasztókapcsoló				14		4	-	hűtő	12	
	5	Hűtőszonda				15		5	Ventilátor	-	13	
	6	Hűtőszekrény leolvasztás érzékelő				16		6		-	14	
	7	1. radarszonda (opció)				17		7	Ventilátor	hűtő	15	
	8	2. radarszonda (opció)				18		8		mélyhűtő	16	
	9	Fagyasztó szonda				19		1	+5V	Páratartalom szonda		
	10	Fagyasztó leolvasztás érzékelő				20		2	GND			
CN8	1	-	-	-	-	8	CN10	3	-	-		
	2	B-	-	-	-	9		4	AMB	Páratartalom szonda		
	3	A-	-	-	-	10		5	HUM	Páratartalom szonda		
	4	-	-	-	-	11		6	-	-		
	5	-	-	-	-	12		7	-	-		
	6	A-	Hűtőszelep			X		13	8	-	-	
	7	B-				X		14				
CN2	1	VB	Az ajtó kereszttartójának ellenállása			CN5	1	TX	Kijelző			
	2	-	-				2	RX				
	3	RD	-				3	+12V				
	4	-	-				4	GND				
	5	FD	Leolvasztási ellenállás			CN1	1	L	Fázis			
	6	-	-				2	-	-			
	7	N	Semleges				3	-	-			
	8	N	-				4	-	-			
	9	N	Semleges				5	N	Semleges			
CN4	1	-	-			CN3	1	-	Kompresszor védő			
	2	-	-				2	-	-			
	3	-	-				3	-	Kompresszor védő			
	4	-	-			CN12	1	V	Kompresszor			
	5	-	-				2	-	-			
	6	-	-				3	U	-			
	7	-	-				4	-	Kompresszor			
	8	-	-				5	-	-			
	9	A+	szelep				6	W	Kompresszor			
	10	A-										
	11	B-										
	12	B+										

La solution assistance

Általában a kompresszorok csak nagyon enyhe zajt bocsátanak ki működés közben. Ha a vásárló a kompresszor indításakor kattánót hall, fémest zajt hall a nap folyamán többször, kérjük, ellenőrizze a lemez gyártási dátumát:



Before: 0x4820-P04-200826

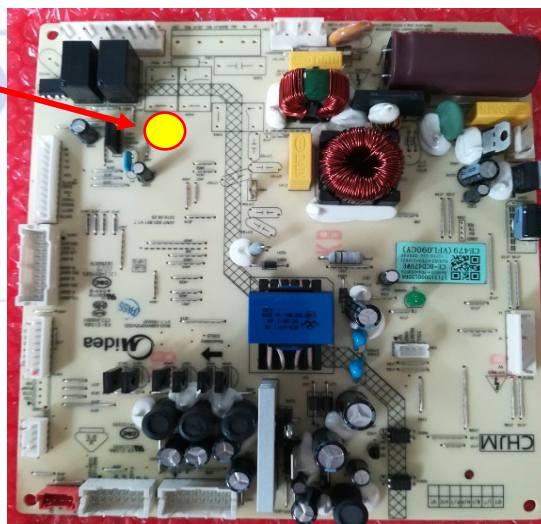
After: 0x4A9A-P06-230515



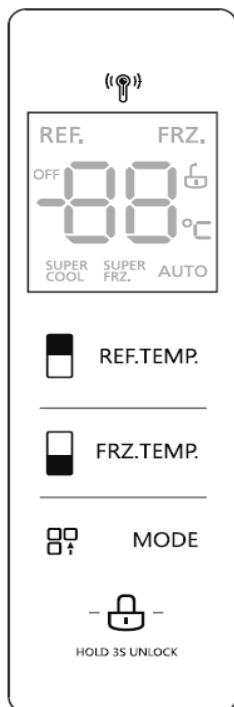
17131000012066
 0x4A9A - P06-230515
 CE-BCD479WE
 0xB383 - P03-210621
 C 03131 CZA 000001
 CE479 (VFL090CY)

Ha a kompresszor kopog, egy tányért, amelynek dátum **230515** előtti (2023. május 15.) csere.

Megjegyzések : 2023 májusa előtt gyártott lemezjátszók programozását frissítették. Ezt a műveletet egy „sárga” matrica igazolja. Ebben az esetben hagyja figyelmen kívül a gyártás dátumát.



La solution assistance



COD DE EROARE	DESCRIERE
E1	Eroare la senzorul frigiderului
E2	Eroare la senzorul congelatorului
E3	Defecțiune la senzorul supapei
E4	Eroare la senzorul de dezghețare al frigiderului
E5	Eroare la senzorul de dezghețare a congelatorului
E6	Problemă de comunicare cu afișaj / putere
E7	Defecțiune la senzorul de mediu
EL	Eroare la senzorul de umiditate

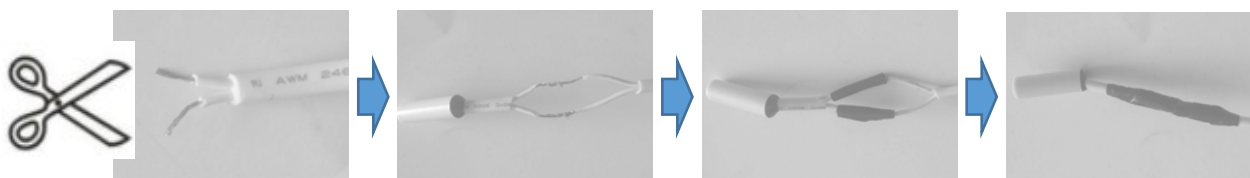
Valorile sondei de temperatură							
T ()	R (KΩ)	T ()	R (KΩ)	T ()	R (KΩ)	T ()	R (KΩ)
-30	33,81	-18	16.90	2	5.873	8	4.372
-28	30.01	-16	15.12	3	5.587	10	3.972
-26	26.68	-10	10.920	4	5.315	15	3.141
-24	23.76	-5	8.392	5	5.060	20	2.501
-22	21.18	0	6.495	6	4.818	25	2.005
-20	18.90	1	6.175	7	4.589	30	1.617

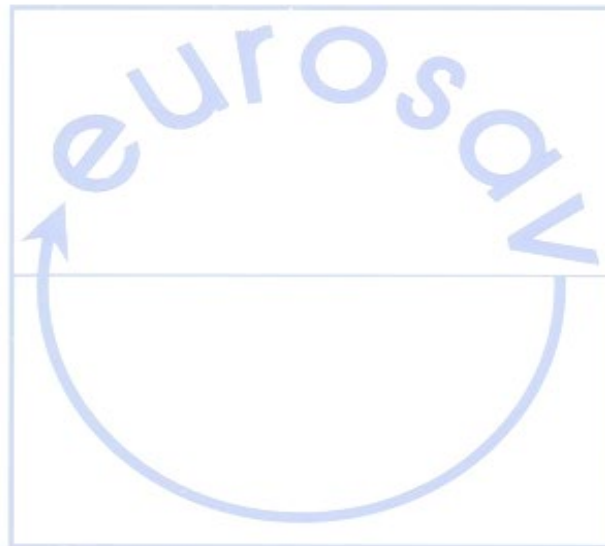
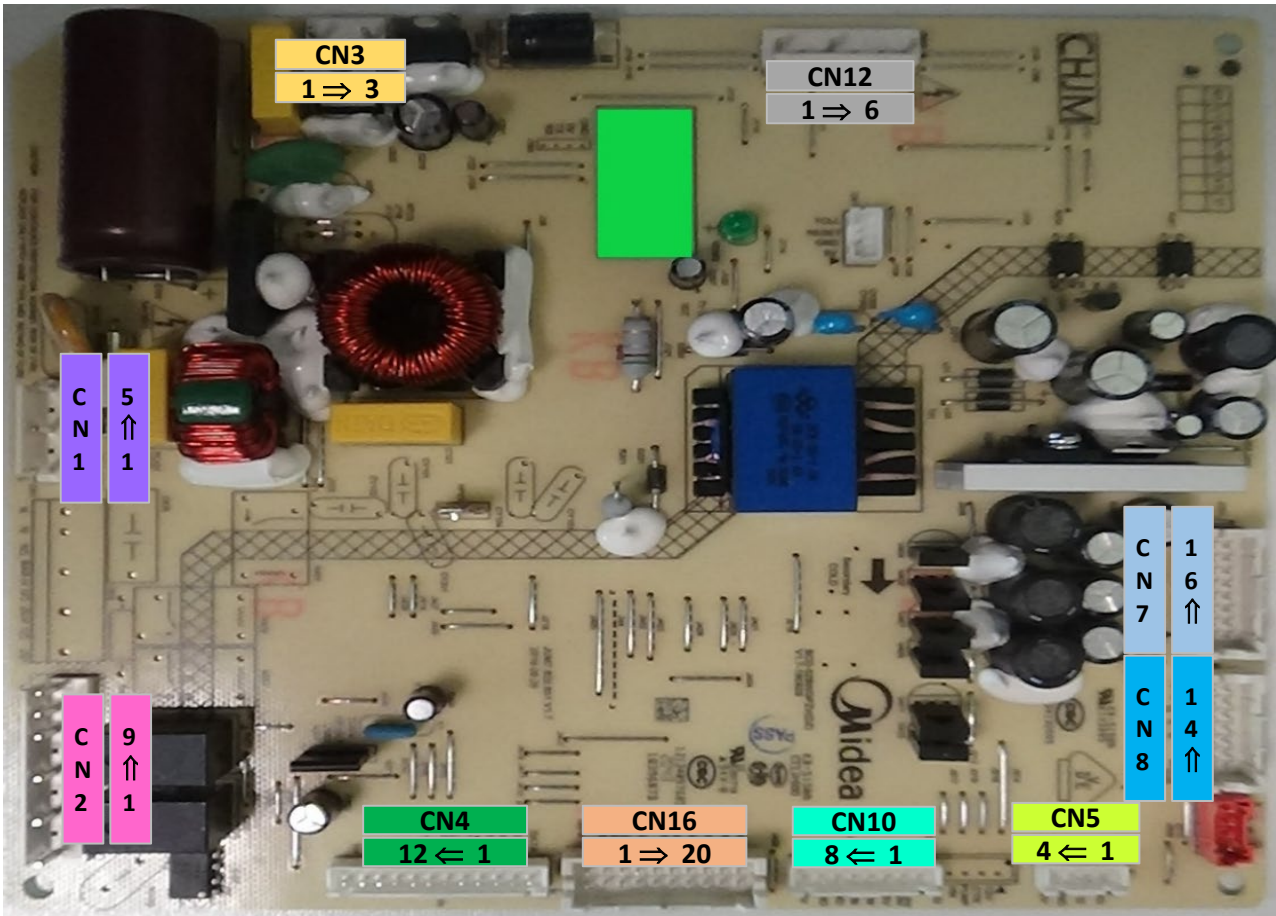
Acces la evaporator (numai modele cu două sertare)

Scoateți cele 3 șuruburi din partea din față a pereților etanși(1) apoi desprindeți-l pe lateral pentru a extrage(2) . În cele din urmă împușcă(3) conductă pentru a o decupla și a o scoate.



Înlocuirea senzorului de temperatură FMF188348659 : Această sondă este generică, este posibil să trebuiască să tăiați firele sondei defecte și să o resedați pe cea nouă atunci când o înlocuiți dacă conectorul este diferit.





La solution assistance

CN16	1	Comutator dreapta frigider				11	CN7	1	-	iluminare LED	9	
	2	Comutator congelator sertar superior				12		2	-		10	
	3	Comutator frigider stanga				13		3	Iluminat	-	11	
	4	Comutator congelator sertar inferior				14		4	-	frigider	12	
	5	Sonda frigider				15		5	Ventilator	-	13	
	6	Senzor dezghețare frigider				16		6		-	14	
	7	Sondă radar 1 (Opțiune)				17		7	Ventilator	frigider	15	
	8	Sondă radar 2 (Opțiune)				18		8		Lada frigorifica	16	
	9	Sonda congelatorului				19		CN10	1	+5V	Sonda de umiditate	
	10	Senzor dezghețare congelator				20			2	GND		
CN8	1	-	-	-	-	8	3	-	Sonda de umiditate			
	2	B-	-	-	-	9	4	AMB				
	3	A-	-	-	-	10	5	HUM				
	4	-	-	-	-	11	6	-				
	5	-	-	-	-	12	7	-				
	6	A-	Supapă de refrigerare			X	13	8			-	
	7	B-				X	14					
CN2	1	VB	Rezistența traverselor ușii			CN5	1	TX	Afișa			
	2	-	-				2	RX				
	3	RD	-				3	+12V				
	4	-	-				4	GND				
	5	FD	Rezistența la dezghețare			CN1	1	L	Fază			
	6	-	-				2	-	-			
	7	N	Neutru				3	-	-			
	8	N	-				4	-	-			
	9	N	Neutru				5	N	Neutru			
CN4	1	-	-			CN3	1	-	Protector compresor			
	2	-	-				2	-	-			
	3	-	-				3	-	Protector compresor			
	4	-	-			CN12	1	V	Compresor			
	5	-	-				2	-	-			
	6	-	-				3	U	-			
	7	-	-				4	-	Compresor			
	8	-	-				5	-	-			
	9	A+	supapă				6	W	Compresor			
	10	A-										
	11	B-										
	12	B+										

La solution assistance

În general, compresoarele vor emite doar un zgomot foarte ușor în funcționare. Dacă clientul aude un zgomot la pornirea compresorului, un zgomot metalic, de mai multe ori pe parcursul zilei, vă invităm să verificați data fabricării plăcii:



Before: 0x4820-P04-200826

After: 0x4A9A-P06-230515



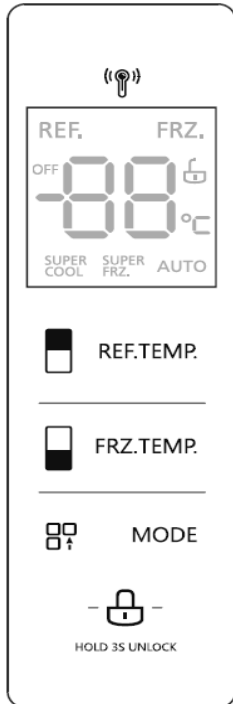
17131000012066
 0x4A9A - P06-230515
 CE-BCD479WE
 0xB383 - P03-210621
 C 03131 CZA 000001
 CE479 (VFL090CY)

Dacă compresorul bate, o farfurie a cărei data este înainte de 230515 (15 mai 2023) va fi înlocuit.

Observatii: Placile turnate fabricate înainte de mai 2023 au avut programarea actualizată. Această operațiune este confirmată de prezenta unui autocolant „galben”. În acest caz, ignorați data fabricării.



La solution assistance



FEHLERCODE	BESCHREIBUNG
E1	Fehler am Kühlschranksensor
E2	Fehler am Gefrierschranksensor
E3	Fehler am Ventilsensor
E4	Fehler am Abtausensor des Kühlschranks
E5	Fehler am Abtausensor des Gefrierschranks
E6	Problem mit der Anzeige/Stromkommunikation
E7	Fehler am Umgebungssensor
ER	Fehler am Feuchtigkeitssensor

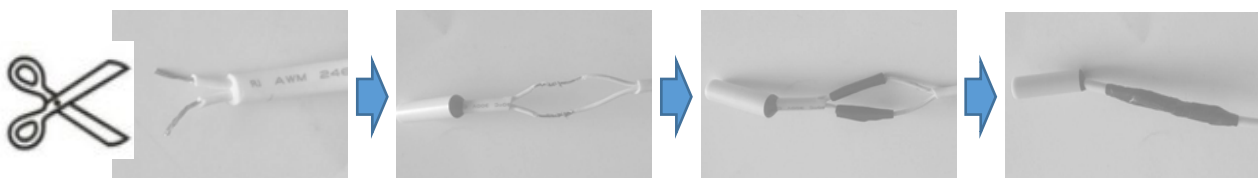
Temperaturfühlerwerte							
T ()	R (KΩ)	T ()	R (KΩ)	T ()	R (KΩ)	T ()	R (KΩ)
-30	33,81	-18	16,90	2	5.873	8	4.372
-28	30.01	-16	15.12	3	5.587	10	3.972
-26	26.68	-10	10.920	4	5.315	15	3.141
-24	23.76	-5	8.392	5	5.060	20	2.501
-22	21.18	0	6.495	6	4.818	25	2.005
-20	18.90	1	6.175	7	4.589	30	1.617

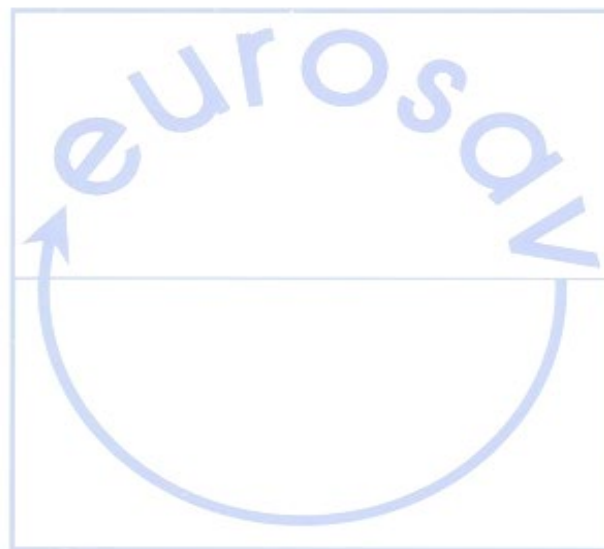
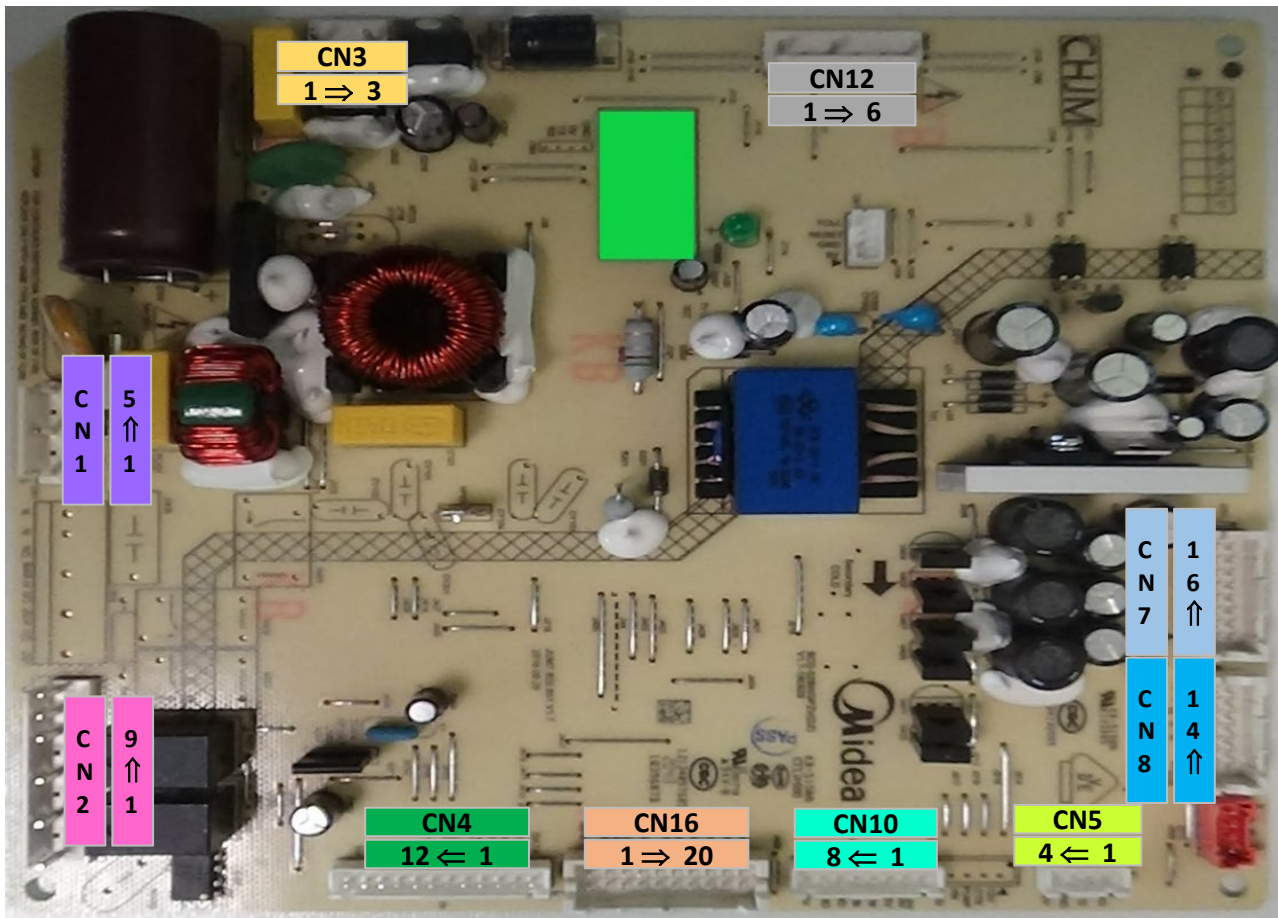
Zugang zum Verdampfer (nur Modelle mit zwei Schubladen)

Entfernen Sie die 3 Schrauben an der Vorderseite der Innenwand (1). Hängen Sie es dann an der Seite aus, um es herauszuziehen (2). Endlich abschließen (3) Leitung, um es abzukoppeln und herauszunehmen.



Austausch des Temperatursensors FMF188348659: Diese Sonde ist generisch. Wenn der Stecker anders ist, müssen Sie möglicherweise die Drähte der defekten Sonde abschneiden und die neue Sonde neu verlöten, wenn Sie sie austauschen.





La solution assistance

CN16	1	Rechter Kühlschrankschalter				11	CN7	1	-	LED-Beleuchtung	9	
	2	Schalter für den Gefrierschrank in der oberen Schublade				12		2	-		10	
	3	Linker Kühlschrankschalter				13		3	Beleuchtung	-	11	
	4	Schalter für den Gefrierschrank in der unteren Schublade				14		4	-	Kühlschrank	12	
	5	Kühlschranksonde				15		5	Fan	-	13	
	6	Kühlschrank-Abtausensor				16		6		-	14	
	7	Radarsonde 1 (Option)				17		7	Fan	Kühlschrank	15	
	8	Radarsonde 2 (Option)				18		8		Gefrierschrank	16	
	9	Gefriersonde				19		1	+5V	Feuchtigkeitssonde		
	10	Gefrierschrank-Abtausensor				20		2	GND			
CN8	1	-	-	-	-	8	CN10	3	-	-		
	2	B-	-	-	-	9		4	AMB	Feuchtigkeitssonde		
	3	A-	-	-	-	10		5	HUM	Feuchtigkeitssonde		
	4	-	-	-	-	11		6	-	-		
	5	-	-	-	-	12		7	-	-		
	6	A-	Kühlventil		X	13		8	-	-		
	7	B-			X	14						
CN2	1	VB	Widerstand des Türquerträgers			CN5	1	TX	Anzeige			
	2	-	-				2	RX				
	3	RD	-				3	+12V				
	4	-	-				4	GND				
	5	FD	Abtaubeständigkeit			CN1	1	L	Phase			
	6	-	-				2	-	-			
	7	N	Neutral				3	-	-			
	8	N	-				4	-	-			
	9	N	Neutral				5	N	Neutral			
CN4	1	-	-			CN3	1	-	Kompressorschutz			
	2	-	-				2	-	-			
	3	-	-				3	-	Kompressorschutz			
	4	-	-			CN12	1	V	Kompressor			
	5	-	-				2	-	-			
	6	-	-				3	U	-			
	7	-	-				4	-	Kompressor			
	8	-	-				5	-	-			
	9	A+	Ventil				6	W	Kompressor			
	10	A-										
	11	B-										
	12	B+										

La solution assistance

Im Allgemeinen erzeugen die Kompressoren im Betrieb nur ein sehr geringes Geräusch. Wenn der Kunde beim Starten des Kompressors mehrmals am Tag ein Klickgeräusch oder ein metallisches Geräusch hört, bitten wir Sie, das Herstellungsdatum der Platte zu überprüfen:



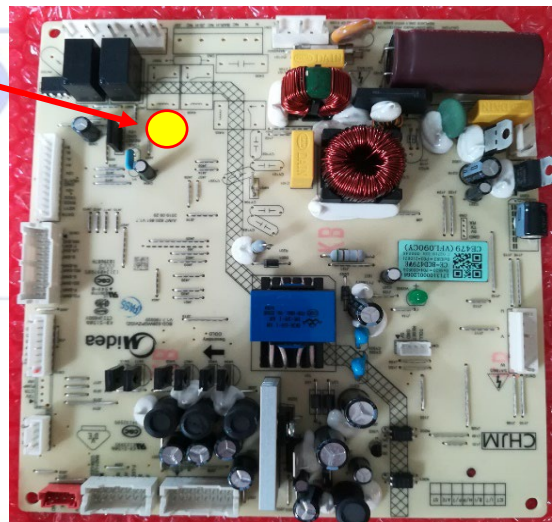
Before: 0x4820-P04-200826

After: 0x4A9A-P06-230515



Wenn der Kompressor klopft, ein Teller, dessen **Das Datum liegt vor 230515** (15. Mai 2023) wird ersetzt.

Bemerkungen :Bei Plattenspielern, die vor Mai 2023 hergestellt wurden, wurde die Programmierung aktualisiert. Dieser Vorgang wird durch das Vorhandensein eines „gelben“ Aufklebers bestätigt. Ignorieren Sie in diesem Fall das Herstellungsdatum.



La solution assistance