



FAR

DP300WDIL

FR

GB

CONFORAMA France SA
80 Boulevard du Mandinet
LOGNES
77432 Marne la Vallée Cedex 2
FRANCE

CKFAR-C01

Nous vous remercions d'avoir choisi la qualité FAR. Ce produit a été créé par notre équipe de professionnels et selon la réglementation européenne. Pour une meilleure utilisation de votre nouvel appareil, nous vous recommandons de lire attentivement ce manuel d'instructions et de le conserver pour toute référence ultérieure.

FR

TABLE DES MATIERES

Instructions de sécurité.	2
Caracteristiques technique.	8
Description de l'appareil	10
Installation	11
Utilisation	11
Utiliser le distributeur d'eau	18
Inversion de porte.	20
Entretien	25
Nettoyage	29
Dépannage	34
Accessoires	35
Mise au rebut	35
Enlèvement des appareils ménagers usagés.	36

Instructions de sécurité

- MISES EN GARDE IMPORTANTES: LIRE ATTENTIVEMENT ET CONSERVER POUR REFERENCE ULTERIEURE
- Cet appareil est destiné à être utilisé dans des applications domestiques et analogues telles que:
 - des coins cuisines réservés au personnel dans des magasins, bureaux et autres environnements professionnels;
 - des fermes;
 - l'utilisation par les clients des hôtels, motels et autres environnements à caractère résidentiel;
 - des environnements du type chambres d'hôtes.
- Cet appareil n'est pas destiné à être utilisé dans les applications suivantes
 - la restauration et autre applications similaires et la vente au détail
- MISE EN GARDE: Maintenir dégagées les ouvertures de ventilation dans l'enceinte de l'appareil ou dans la structure d'encastrement.
- MISE EN GARDE: Ne pas utiliser de dispositifs mécaniques ou autres moyens pour accélérer le processus de dégivrage autres que ceux recommandés par le fabricant.

2

- MISE EN GARDE: Ne pas endommager le circuit de réfrigération.
- Si le circuit de réfrigération est endommagé :
 - Eviter les flammes nues ou étincelles d'allumage
 - Bien ventiler la pièce où l'appareil est installé.
- MISE EN GARDE: Ne pas utiliser d'appareils électriques à l'intérieur du compartiment de stockage des denrées, à moins qu'ils ne soient du type recommandé par le fabricant.
- Les enfants âgés de 3 à 8 ans sont autorisés à charger et décharger **des appareils de réfrigération**.
- Cet appareil peut être utilisé par des enfants âgés d'au moins 8 ans et par des personnes ayant des capacités physiques, sensorielles ou mentales réduites ou dénuées d'expérience ou de connaissance, s'ils (si elles) sont correctement surveillé(e)s ou si des instructions relatives à l'utilisation de l'appareil en toute sécurité leur ont été données et si les risques encourus ont été appréhendés. Les enfants ne doivent pas jouer avec l'appareil. Le nettoyage et l'entretien par l'utilisateur ne doivent pas être effectués par des enfants sans surveillance.
- AVERTISSEMENT: lors du positionnement de l'appareil, assurez-vous que le cordon d'alimentation n'est pas coincé

3

ni endommagé.

- Si le câble d'alimentation est endommagé, il doit être remplacé par le fabricant, son service après vente ou des personnes de qualification similaire afin d'éviter un danger.
- **AVERTISSEMENT:** Ne placez pas plusieurs prises de courant portables ou blocs d'alimentation portables à l'arrière de l'appareil.
- **MISE EN GARDE:** Pour éviter tout risque dû à l'instabilité de l'appareil, celui-ci doit être fixé conformément aux instructions.
- Ne pas stocker dans cet appareil des substances explosives telles que des aérosols contenant des gaz propulseurs inflammables.
- **MISE EN GARDE:** Remplir les bacs à glaçons uniquement avec de l'eau potable.
- En ce qui concerne les informations pour l'installation, la manipulation, l'entretien et la mise au rebut de l'appareil, ainsi que la méthode de remplacement de la lampe d'éclairage, veuillez vous référer aux paragraphes ci-après de la notice.
- En ce qui concerne les informations pour la méthode pour remplacer les lampes éclairage, référez-vous au paragraphe ci-après de la notice.

- **GAZ REFRIGERANT**



MISE EN GARDE: Substances inflammables / Risque d'incendie.

- Pour éviter la contamination des aliments, veuillez respecter les instructions suivantes:
 - L'ouverture prolongée de la porte peut entraîner une augmentation significative de la température dans les compartiments de l'appareil.
 - Nettoyez régulièrement les surfaces pouvant entrer en contact avec des aliments et des systèmes de drainage accessibles.
 - Nettoyer les réservoirs d'eau s'ils n'ont pas été utilisés pendant 48 h; rincer le système d'alimentation en eau raccordé à une source d'eau si l'eau n'a pas été aspirée pendant 5 jours.
 - Rangez la viande et le poisson crus dans des récipients appropriés au réfrigérateur, de manière à ce qu'ils ne soient pas en contact avec d'autres aliments ni ne s'égouttent dessus.
 - Les compartiments pour produits congelés deux étoiles sont adaptés pour stocker des produits pré congelés, stocker ou

préparer des glaces et des glaçons.

Les compartiments à une, deux et trois étoiles ne conviennent pas pour la congélation d'aliments frais.

Si l'appareil **de réfrigération** reste vide pendant de longues périodes, éteignez, dégivrez, nettoyez, séchez et laissez la porte ouverte pour éviter le développement de moisissure dans l'appareil.

FR

AVERTISSEMENTS

- Si vous souhaitez vous débarrasser d'un vieux congélateur ou d'un vieux réfrigérateur comportant une serrure sur la porte, veillez à ce que celle-ci soit désactivée afin d'éviter que des enfants ne risquent de se retrouver enfermés à l'intérieur en jouant.
- Les anciens réfrigérateurs peuvent contenir des CFC qui détruisent la couche d'ozone; contactez le centre de traitement des déchets le plus près de chez vous pour plus de détails sur les procédures correctes de mise au rebut.
- Débranchez toujours l'appareil après usage et avant de le nettoyer. Enlevez tous les aliments avant de nettoyer l'appareil.
- Évitez de mettre des aliments trop volumineux, le fonctionnement de l'appareil risquerait d'être affecté.


6

- Faites extrêmement attention quand vous déplacez l'appareil.
- Pour éteindre l'appareil, tournez le bouton du thermostat à fond dans le sens contraire des aiguilles d'une montre jusqu'à OFF, puis débranchez l'appareil.
- Évitez de donner aux enfants des crèmes glacées ou des glaces à l'eau sortant juste du congélateur; la basse température risquerait de leur brûler les lèvres.
- L'appareil doit être installé sur le sol, sur une surface plane et horizontale en s'assurant que les ouvertures d'aération sont correctement dégagées.
- Ne jamais essayer de remplacer ou de réparer vous même une partie ou un composant de l'appareil, demandez de l'aide à une personne professionnelle et qualifiée, si besoin.

FR

7

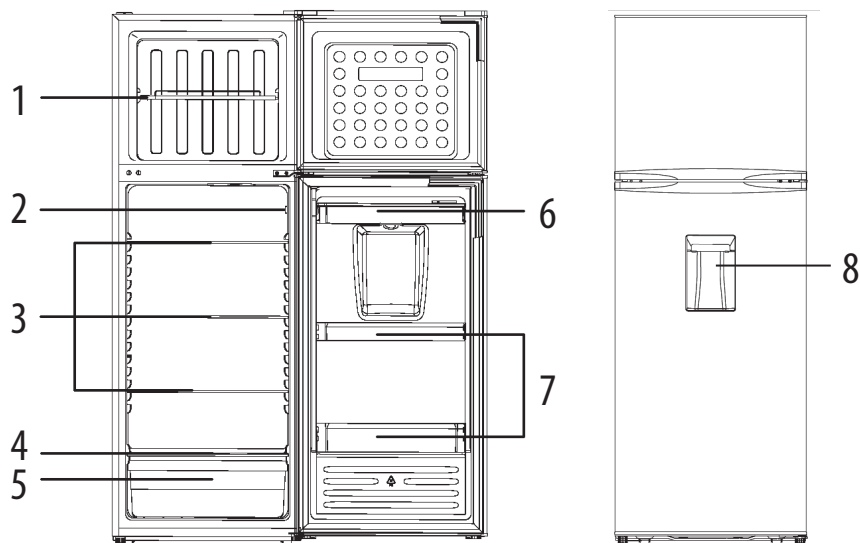
Caracteristiques technique

Marque	FAR
Modèle	DP300WDIL
Catégorie d'appareil de réfrigération ménager	catégorie 7
Classe d'efficacité énergétique	A+
Consommations d'énergie annuelle (1)	266 kWh/an
Volume utile des compartiments	Réfrigérateur : 232 L Congélateur : 76 L 
Dégivrage	Réfrigérateur : automatique Congélateur : manuel
Autonomie	22 h
Pouvoir de congélation	4 kg / 24h
Classe climatique + fourchette de températures ambiantes	ST (de +16°C à +38°C)
Émissions acoustiques dans l'air	42 dB(A) re 1pW
Alimentation	220V-240V / 50Hz~ 105W
Eclairage	230V / 50Hz - 10W max Type E14
Réfrigérant	R600a / 50g
Dimension (L x P x H)	605 x 600 x 1720 (mm)
Poids	50 kg
Type d'installation	Pose libre

(1) Calculée sur la base du résultat obtenu pour 24 heures

dans des conditions d'essai normalisées. La consommation d'énergie réelle dépend des conditions d'utilisation et de l'emplacement de l'appareil.

Description de l'appareil



- | | |
|----------------------------|-----------------------|
| 1. Clayette congélateur | 5. Bac à légumes |
| 2. Thermostat + éclairage | 6. Réservoir d'eau |
| 3. Clayettes réfrigérateur | 7. Balconnet |
| 4. Dessus du bac à légumes | 8. Distributeur d'eau |

REMARQUE: Le design est susceptible d'être modifié sans préavis.

Installation

Mettez l'appareil en position puis attendez deux à trois heures avant de le mettre en marche pour la première fois, le temps que le système se mette en place. L'appareil ne doit pas être placé à proximité d'une source de chaleur (ex: cuisinière, chaudière, lumière directe du soleil etc.).

Afin de permettre une bonne ventilation, laissez un espace d'au moins 10cm au-dessus de l'appareil et de 10 cm sur les côtés et derrière. Cet appareil n'est pas conçu pour une installation encastrée. L'appareil doit être installé sur une surface plane, solide et stable ; toute irrégularité du plancher doit être corrigée avant l'installation ; si l'appareil est légèrement bancal, ajustez la hauteur des pieds de devant.

REMARQUE : Si l'appareil est placé sur un tapis ou un revêtement de sol souple, réglez de nouveau les pieds avant une fois que l'appareil est stabilisé.

Utilisation

Placer les aliments dans différents compartiments selon le tableau suivant.

	Type d'aliment
Porte ou balconnets du réfrigérateur	. Aliments avec conservateurs naturels tels que confitures, jus, boissons, condiments. . Ne pas y conserver d'aliments périssables.
Bac à légumes	. Les fruits, herbes aromatiques et légumes doivent être placés séparément dans ce bac. . Ne pas mettre de bananes, oignons, pommes de terre et ail au réfrigérateur.
Clayette inférieure Bac à viande	Viande crue, volaille, poisson (pour les conservations de court terme)
Clayette intermédiaire	Produits laitiers, oeufs
Clayette supérieure	Aliments ne nécessitant pas de cuisson tels que plats préparés, charcuterie, restes.

FR

Bac(s)/ clayette(s) du congélateur	. Aliments à conserver pendant longtemps . Bac/clayette inférieur(e) pour viande crue, volaille, poisson. . Bac/clayette intermédiaire pour légumes congelés, frites. . Bac/clayette supérieur(e) pour glace, fruits congelés, plats congelés.
------------------------------------	---

FR

- Cet appareil est conçu pour fonctionner dans une température ambiante située entre 16°C et 38°C. L'appareil ne peut pas fonctionner correctement en dehors de cette plage de température. Si la température ambiante est dépassée pendant une longue durée, la température dans le congélateur remontera au-dessus de -18°C et les aliments risquent de s'abîmer.
- Retirez tous les matériaux d'emballage de l'appareil. Lavez l'intérieur de l'appareil avec de l'eau tiède et du bicarbonate de soude (5ml pour 50 cl d'eau). Séchez bien l'appareil.
- Lors de la première utilisation de l'appareil et après le dégivrage, mettez le thermostat sur le cran maximal au moins 2 heures avant de mettre les aliments, puis remettez-le en position normale.
- En cas de coupure de courant, n'ouvrez pas la porte. Les aliments surgelés ne devraient pas être affectés si la coupure dure moins de 12 heures. En cas de coupure plus longue, vérifiez les aliments et, le cas échéant, consommez-les immédiatement ou faites-les cuire avant de les recongeler.

REGLER LA TEMPÉRATURE

L'appareil est commandé par un bouton de thermostat. Pour régler l'appareil plus froid, tournez le bouton en position STOP (0) vers les nombres élevés. Le thermostat peut être réglé de 1 à 7. Les changements de température ambiante affectent la température à l'intérieur de l'appareil ; il est donc important de régler l'appareil en fonction des conditions ambiantes.

Sur le cran STOP (0), l'appareil ne fonctionne pas (le système de refroidissement est désactivé), mais il est quand même sous tension. Mettez le thermostat sur un cran intermédiaire pour une température de -18°C dans le congélateur.

Remarque:

Après avoir éteint ou débranché l'appareil, attendez au moins 5 minutes avant de le rebrancher ou de le rallumer. Cela donne le temps au dispositif de protection du compresseur de se réinitialiser. Si le compresseur ne redémarre pas, débranchez à nouveau l'appareil, attendez 5 minutes et réessayez ; le compresseur devrait redémarrer normalement.

La température de rangement peut être affectée par:

- La température ambiante
- La fréquence d'ouverture de la porte
- La quantité d'aliments stockée
- La position de l'appareil

Lors du réglage de la température, tous les facteurs susmentionnés doivent être pris en compte.

INDICATEUR DE TEMPERATURE

Pour vous aider au bon réglage de votre appareil, celui-ci est équipé d'un indicateur de température placé dans la zone la plus froide. Pour la bonne conservation des denrées dans votre réfrigérateur et notamment dans la zone la plus froide, veillez à ce que dans l'indicateur de température « OK » apparaisse.



Le symbole ci-contre indique l'emplacement de la zone la plus froide de votre réfrigérateur. Il définit le haut de cette zone.



Si « OK » n'apparaît pas, la température moyenne de cette zone est trop élevée. Réglez le thermostat sur une position plus froide.

A chaque modification du réglage du thermostat, attendez la stabilisation de la température à l'intérieur de l'appareil avant de procéder si nécessaire à un nouveau réglage. Ne modifiez la position du thermostat que progressivement et attendez au moins 12 heures avant de procéder à une nouvelle vérification.

Remarque: après chargement de l'appareil de denrées fraîches ou après des ouvertures répétées ou prolongées de la porte il est normal que l'inscription « OK » n'apparaisse pas dans l'indicateur de température ; attendez au moins 12 heures avant de réajuster le thermostat.

ACHAT DE PRODUITS SURGELÉS

Cet appareil est un congélateur à 4 étoiles; il peut servir à congeler des produits frais et à conserver des produits surgelés.

Lorsque vous achetez des produits surgelés, lisez les instructions de rangement figurant sur leur emballage. La durée maximale de conservation des aliments figure à côté du symbole à 4 étoiles.

CONGÉLATION DE PRODUITS FRAIS

FR

La congélation doit s'effectuer dans les meilleures conditions d'hygiène possibles car elle n'améliore pas la qualité des aliments en tant que telle.

Ne mettez jamais au congélateur des aliments chauds, ni même tièdes.

Avant de congeler un aliment, recouvrez-le toujours hermétiquement avec du papier alu ou du film alimentaire; vous pouvez également le placer dans un sac plastique ou dans une boîte hermétique. Cela permet de prévenir la déshydratation des aliments, et d'éviter que les odeurs fortes de certains aliments ne se transfèrent sur d'autres.

Pour congeler de la viande crue, enveloppez-la dans un sac plastique ou dans une boîte hermétique et placez-la sur la clayette la plus basse afin d'éviter tout risque de contamination croisée.

La viande crue ne doit en aucun cas entrer en contact avec des aliments cuits. Les fruits et les légumes doivent être soigneusement lavés, puis placés dans le bac à légumes.

Les liquides, notamment le lait, doivent être fermés hermétiquement et placés dans le balconnet à bouteilles située sur la porte.

Remarque: La température interne de l'appareil dépend de la

température des aliments frais qui y sont conservés ainsi que de la fréquence d'ouverture de la porte. Changez le réglage de température du thermostat si nécessaire.

CONSERVATION DE PRODUITS SURGELÉS

Une fois achetés, tous les produits surgelés doivent être mis au congélateur le plus rapidement possible, avant d'avoir eu le temps de se décongeler et de se gâter.

Les instructions de conservation des fabricants figurant sur les emballages des produits surgelés doivent toujours être respectées.

Lors de la première utilisation de l'appareil et après le dégivrage, mettez le thermostat sur le cran maximal au moins 2 heures avant de mettre les aliments, puis remettez-le en position normale.

Pour sortir les glaçons du bac: mettez-le sous le robinet pendant quelques instants puis tordez-le légèrement pour détacher les glaçons.

CONSEILS EN MATIÈRE D'ÉCONOMIE D'ÉNERGIE

Installez l'appareil dans un endroit frais à l'abri des rayons directs du soleil et en le tenant éloigné de toute cuisinière, radiateur, lave-vaisselle ou tout appareil émettant de l'air chaud.

Ne réglez pas l'appareil sur des températures inférieures à celles recommandées. Réglez la température sur une fourchette appropriée, par exemple réglez le thermostat sur la position du milieu pour une température de 4°C dans le réfrigérateur et de -18°C dans le congélateur.

Laissez refroidir les plats déjà cuits avant de les mettre dans l'appareil. Cela évitera de faire augmenter la température interne de l'appareil.

FR

Faites en sorte que votre l'appareil soit toujours plein mais pas trop afin de réduire la perte d'air « froid ». Ne remplissez pas trop l'appareil. Dans la mesure du possible, prévoyez environ 20 % d'espace libre pour la circulation de l'air.

Pour empêcher l'air froid de s'évacuer, limitez la fréquence d'ouverture de la porte. Lorsque vous rentrez de courses, mettez les aliments à conserver au l'appareil à part avant d'ouvrir la porte. N'ouvrez la porte que pour mettre ou prendre des aliments. Veillez à ce que le joint de la porte soit propre et en bon état. Une feuille de papier doit pouvoir être maintenue entre le l'appareil et la porte une fois celle-ci fermée.

Dégivrez le congélateur régulièrement ou lorsque la glace fait plus de 5 mm d'épaisseur. L'accumulation de glace sur les parois internes augmente considérablement la consommation en énergie.

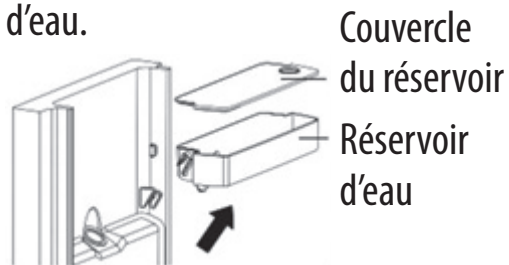
La disposition des tiroirs, paniers et clayettes indiquée dans la figure descriptive du produit est optimisée pour économiser l'énergie de manière efficace. La modifier peut affecter la consommation.

Utiliser le distributeur d'eau

Le distributeur d'eau vous permet d'obtenir facilement de l'eau froide sans ouvrir la porte du réfrigérateur.

Retirez et nettoyez le réservoir d'eau.

1. Saisissez les deux côtés du réservoir et soulevez-le pour le sortir.
2. Tirez le couvercle du réservoir pour le retirer.

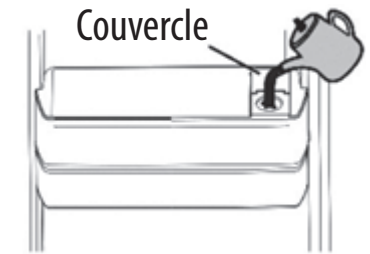


3. Nettoyez entièrement le réservoir, son couvercle et son balconnet.

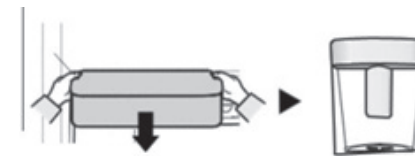
4. Réinsérez le réservoir, son couvercle et son balconnet.

Remplir le réservoir avec de l'eau potable

1. Vérifiez que le réservoir d'eau soit stable avant de le remplir.
2. Ouvrez le couvercle du réservoir.
3. Remplissez avec de l'eau jusqu'au niveau maximum. S'il est rempli au-delà, il risque de déborder quand le couvercle est refermé.

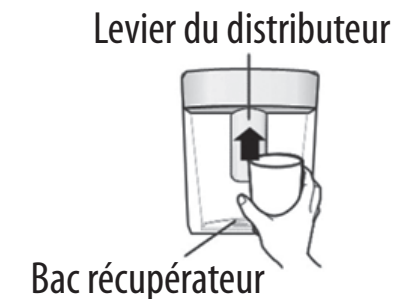


⚠ ATTENTION ! Remettez le réservoir d'eau fermement sur la porte du réfrigérateur. Sinon le réservoir peut ne pas fonctionner correctement.



Utiliser le distributeur

Placez un verre sous la sortie d'eau et appuyez doucement sur le levier du distributeur avec le verre. Veillez à bien placer le verre sous le distributeur pour éviter les éclaboussures d'eau hors du verre.



⚠ ATTENTION ! Il est normal que quelques gouttes tombent hors du verre quand vous relâchez le levier du distributeur. L'eau est collectée dans le bac récupérateur. Videz le bac quand il est plein. Sinon, il débordera.

Inversion de porte

FR

Ce l'appareil peut être ouvert du côté gauche ou droit. Par défaut, la porte s'ouvre du côté gauche. Si vous voulez ouvrir la porte du côté gauche, procédez comme suit.

Outils requis : Tournevis cruciforme / Tournevis plat / Clé six pans

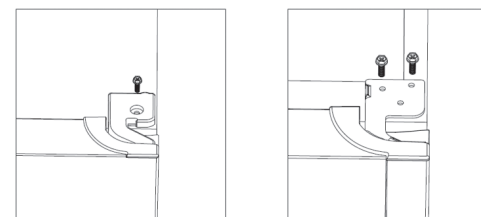
- Pour installer la porte de l'autre côté, nous vous conseillons de faire appel à un technicien qualifié. Essayez d'installer vous-même la porte de l'autre côté uniquement si vous avez les qualifications requises.
- Vérifiez que l'appareil est débranché et vide.
- Réglez les deux pieds réglables sur leur position la plus haute.
- Pour démonter la porte, il faut incliner l'appareil en arrière. Faites reposer l'appareil contre quelque chose de solide pour qu'il ne glisse pas pendant l'assemblage de la porte.
- Toutes les pièces démontées doivent être conservées pour réinstaller la porte.
- Le l'appareil ne doit pas être incliné de plus de 45°.
- N'allongez pas l'appareil, car cela peut endommager son système de réfrigération.
- Vous devez reposer l'appareil contre quelque chose de solide, par exemple une chaise, juste sous le panneau supérieur.

- Nous recommandons que 2 personnes manipulent ensemble l'appareil pendant l'assemblage de la porte.

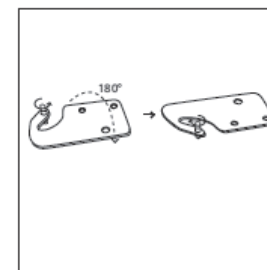
Suivre les étapes suivantes pour inverser la porte de sa position initiale:

DÉMONTAGE DES PORTES

1. Dévissez le capot de fixation de la charnière du haut, puis dévissez et enlevez la charnière. Soulevez ensuite la porte du haut avant de la placer sur une surface souple pour éviter de la rayer ou l'abîmer.

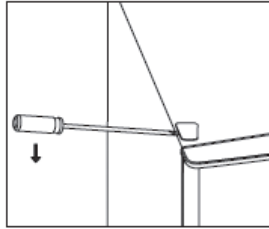


2. Retirez la tige à l'aide d'un tournevis, puis retournez la charnière. Remplacez maintenant la tige dans la charnière sur l'autre face.

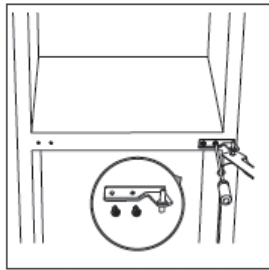


FR

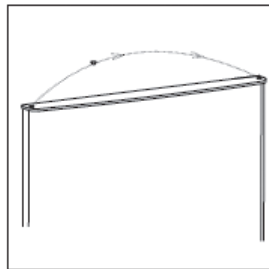
3. Retirez le cache trou de fixation au coin supérieur gauche.



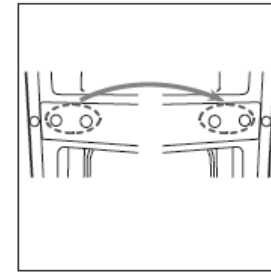
4. Dévissez la charnière centrale.



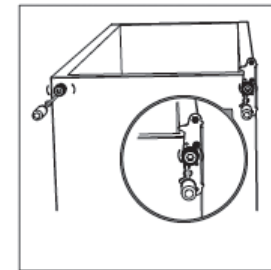
5. Placez le cache trou de la porte du bas au côté opposé. Soulevez ensuite la porte avant de la placer sur une surface souple pour éviter les rayures.



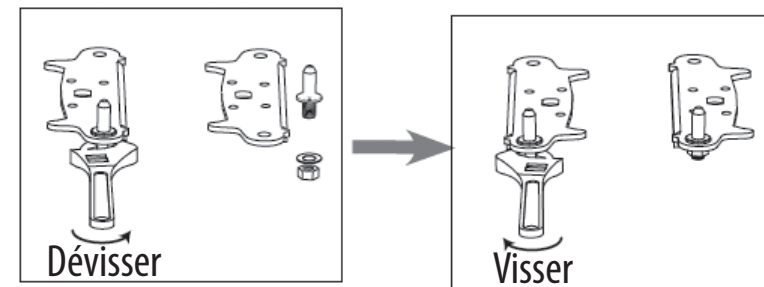
6. Déplacez le cache trou de fixation des charnières du côté gauche vers le côté droit.



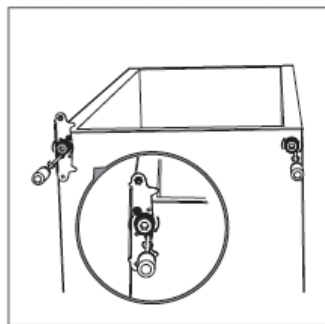
7. Dévissez la charnière du bas. Retirez ensuite les pieds réglables des deux côtés.



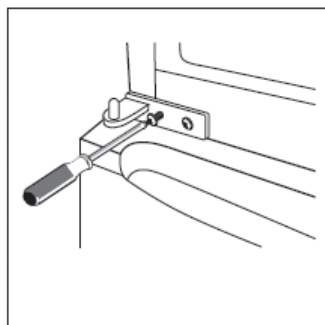
8. Dévissez et retirez la broche de la charnière inférieure, retournez celle-ci et remettez la broche sur l'autre côté.



9. Remplacez la charnière du bas avec la tige sur sa face retournée. Remettez les deux pieds réglables. Reposez et fixez la porte du bas dans sa nouvelle position.

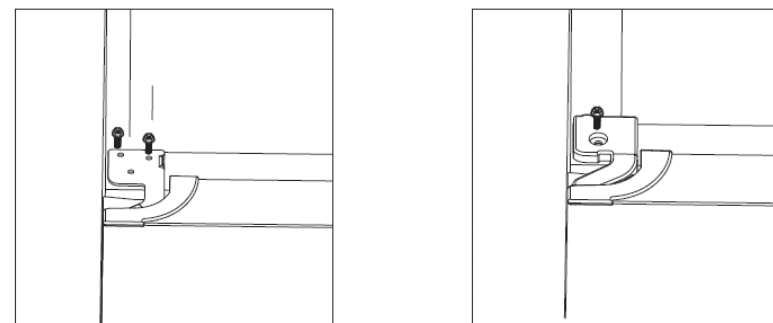


10. Retournez la charnière centrale de 180°, puis placez-la de façon à ce que l'ouverture se fasse à gauche. Faites entrer la tige de la charnière centrale dans le trou du haut de la porte, puis serrez la vis de fixation.

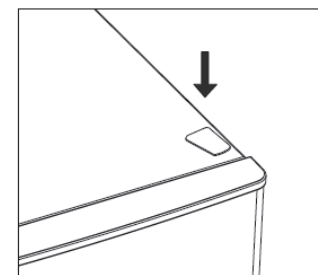


11. Reposez la porte du haut. Vérifiez que la porte soit correctement alignée horizontalement et verticalement afin que les joints soient bien en place de tous les côtés. Insérez la charnière

du haut et vissez-la solidement. Remettez le capot de charnière (dans le sachet des accessoires) et fixez le avec une vis.



12. Remplacez le cache trou de fixation



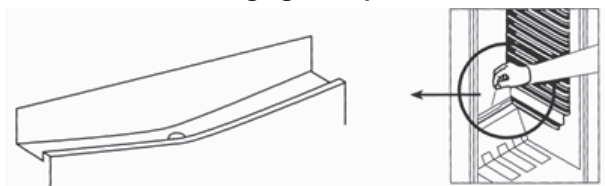
Entretien

DÉGIVRAGE DU RÉFRIGÉRATEUR

Le processus de dégivrage du réfrigérateur se déclenche automatiquement chaque fois que le compresseur s'arrête.

L'eau de dégivrage est automatiquement dirigée vers le trou d'évacuation d'où elle s'écoule dans un bac placé sur le compresseur, derrière l'appareil, avant de s'évaporer.

Assurez-vous que le trou d'évacuation du réfrigérateur, situé derrière l'appareil, reste bien dégagé en permanence.



DÉGIVRAGE DU CONGÉLATEUR

Le givre s'accumule dans le congélateur à une vitesse qui dépend de la durée d'ouverture de la porte, ainsi que de la quantité d'humidité intérieure.

Il est essentiel de faire en sorte que le givre ou la glace ne se forme pas à un endroit où ils pourraient compromettre l'étanchéité du joint de la porte.

Cela aurait pour conséquence de permettre une entrée d'air constante, et donc de faire marcher le compresseur en permanence.

Les fines couches de givre récentes sont assez molles et faciles à enlever avec une brosse ou un grattoir en plastique. N'utilisez pas de grattoirs métalliques ou coupants, d'ustensiles mécaniques ou tout autre appareil pour accélérer le processus de dégivrage. Enlevez toutes les plaques de givre une fois décollées du plancher du congélateur.

Pour enlever les couches fines de givre, il n'est pas nécessaire de débrancher l'appareil.

Pour enlever les dépôts de glace épais, débranchez l'appareil, videz son contenu et placez-le dans des boîtes en carton que vous enveloppez dans des couvertures épaisses ou dans plusieurs couches de papier pour les garder au froid. Le dégivrage est plus efficace si le congélateur est vide; il doit s'effectuer le plus rapidement possible.

Pendant le dégivrage, toute hausse de température des aliments surgelés raccourcit leur durée de conservation. Si les aliments sont correctement emballés et placés dans un endroit frais, ils doivent pouvoir se conserver pendant plusieurs heures.

Au moment où vous remettez les aliments dans le congélateur, examinez leur contenu afin de vous assurer qu'ils n'ont pas été décongelés.

Une fois le dégivrage terminé, lavez l'intérieur avec un mélange d'eau chaude et d'un peu de bicarbonate de soude, puis séchez soigneusement. Lavez de la même manière toutes les pièces amovibles, puis remettez-les en place.

Rebranchez l'appareil et laissez-le fonctionner pendant 2 ou 3 heures sur le réglage 7 avant de remettre les aliments dans le congélateur et de remettre le thermostat sur le réglage habituel.

BRUIT DE L'APPAREIL

Vous remarquerez peut-être parfois des bruits inhabituels. Ces bruits sont dus à la circulation du réfrigérant dans le système de refroidissement. Le phénomène a tendance à s'accroître depuis l'apparition des gaz sans CFC. Il est cependant normal et ne signifie pas que l'appareil perd en efficacité.

PÉRIODES D'INUTILISATION PROLONGÉE

Si vous ne comptez pas utiliser l'appareil pendant un certain temps, procédez de la manière suivante :

1. Débranchez l'appareil.
2. Nettoyez l'intérieur, puis séchez (voir section "Nettoyage et entretien").

3. Laissez la porte ouverte afin d'éviter l'apparition de mauvaises odeurs dans l'appareil lorsqu'il n'est pas utilisé.

REMARQUES CONCERNANT L'UTILISATION

Cet appareil doit être régulièrement nettoyé et dégivré.

Vérifiez le contenu des compartiments de temps en temps.

FR

Les plats préparés doivent être conservés d'une manière conforme aux instructions des étiquettes.

Choisissez des aliments frais de bonne qualité, et assurez-vous qu'ils sont bien propres avant de les congeler.

Emballez tous les aliments dans des sacs pour aliment de qualité en polyéthylène ou dans des contenants hermétiques et assurez-vous qu'il n'y a pas d'air à l'intérieur.

Ne conservez pas des substances toxiques ou dangereuses dans ce congélateur. Il est conçu pour la congélation des aliments comestibles uniquement.

Évitez de consommer des aliments qui sont restés congelés pendant trop longtemps.

Évitez de laisser la porte ouverte pendant trop longtemps: cela augmente la consommation d'électricité et entraîne une formation excessive de glace.

N'utilisez jamais des objets pointus (ex: un couteau) pour enlever la glace de l'appareil. Utilisez toujours un grattoir en plastique.

Ne mettez jamais des aliments chauds dans l'appareil. Laissez-les refroidir à température ambiante.

Ne mettez jamais dans le congélateur des bouteilles remplies de liquide ou des boîtes scellées contenant des liquides gazeux, car elles pourraient éclater.

Évitez de donner aux enfants des crèmes glacées ou des glaces à l'eau sortant juste du congélateur; la basse température risquerait de leur brûler les lèvres.

N'essayez pas de recongeler des produits décongelés ; consommez-les dans les 24 heures ou faites-les cuire avant de les recongeler.

CHANGEMENT DE L'AMPOULE

1. Mettez le bouton du thermostat en position arrêt (0) puis débranchez l'appareil.
2. Sortez les aliments.
3. Poussez le couvercle de la lampe vers le haut pour le retirer.
4. Dévissez l'ampoule grillée, puis remettez une ampoule neuve du même type, même forme, même puissance (230V-10W - E14).
5. Remettez en place le protège-lampe.

FR

Nettoyage

Débranchez l'appareil.

Enlevez toutes les substances.

Nettoyez l'intérieur et les parois extérieures avec une éponge ou un chiffon mou imbibé(e) d'eau chaude ; vous pouvez également utiliser un mélange de 1 cuillère à café de bicarbonate de soude dans 1,2 litre d'eau.

FR

Rincez bien et essuyez avec un chiffon mou propre.

Si vous comptez laisser l'appareil inutilisé pendant une longue période, nous vous conseillons de le vider entièrement, de nettoyer l'intérieur et de laisser la porte ouverte afin de faire circuler l'air et d'éviter la formation de mauvaises odeurs. Les poussières situées derrière le réfrigérateur et sur le sol doivent être nettoyées à temps pour améliorer l'effet de refroidissement et les économies d'énergie.

L'intérieur du réfrigérateur doit être nettoyé régulièrement pour éviter les odeurs.

Vérifiez régulièrement le joint de la porte pour vous assurer qu'il n'y a pas de débris.

Veuillez éteindre l'appareil avant de le nettoyer, enlevez tous les aliments, les étagères, les tiroirs, etc.

Nettoyez le joint de la porte avec du savon doux et de l'eau.

Utilisez un chiffon doux ou une éponge pour nettoyer

l'intérieur du réfrigérateur, avec deux cuillères à soupe de bicarbonate de soude et une pinte d'eau tiède. Puis rincez à l'eau, essuyez, ouvrez la porte et séchez-le naturellement avant la mise sous tension.

Pour les zones difficiles à nettoyer dans le réfrigérateur (par exemple, les sandwichs étroits, les interstices ou les coins), il est recommandé de les essuyer régulièrement avec un chiffon doux, une brosse douce, etc. et si nécessaire, en combinaison avec des outils auxiliaires (tels que bâtons minces) pour éviter l'accumulation de contaminants dans ces zones.

N'utilisez pas de savon, de détergent, de poudre à récurer, de nettoyant en aérosol, etc., ceux-ci pouvant créer des odeurs à l'intérieur du réfrigérateur.

Nettoyez le cadre de la bouteille, les étagères et les tiroirs avec un détergent doux et séchez avec un chiffon doux.

Essuyez la surface extérieure du réfrigérateur avec un chiffon doux imprégné d'eau savonneuse, de détergent, etc., puis essuyez.

N'utilisez pas de brosses dures, de billes d'acier propres, de brosses métalliques, d'abrasifs tels que les dentifrices, les solvants organiques (tels que l'alcool, l'acétone, l'huile de banane, etc.), l'eau bouillante, les objets acides ou alcalins, nettoyez la surface et l'intérieur du réfrigérateur. L'eau

FR

bouillante et le benzène peuvent déformer ou endommager les pièces en plastique.

Ne rincez pas à l'eau pour ne pas altérer les propriétés d'isolation électrique.

Il est recommandé de nettoyer l'appareil régulièrement et d'enlever tout dépôt alimentaire ou éclaboussures, en particulier, nettoyer les joints de porte, les cavités et les parties adjacentes.

FR

Ne négliger aucune partie de l'appareil telle que le contrôleur d'humidité, le couvercle de la lampe, les clayettes, les compartiments à œufs, beurre, le bac à glaçon, tous les secteurs de drainage et d'évacuation etc.

Si l'appareil n'est pas maintenu dans un bon état de propreté, sa surface peut se dégrader et affecter de façon inexorable sa durée de vie et conduire à une situation dangereuse.

L'appareil ne doit pas être nettoyé à la vapeur.

Utiliser seulement une éponge non abrasive, rincer à l'eau claire puis les sécher correctement avant de les remettre en place.

Surtout ne jamais utiliser de produits d'entretien abrasifs ou de grattoirs métalliques durs pour nettoyer l'appareil, ce qui pourrait érafler les surfaces et entraîner l'éclatement du revêtement.

Après le nettoyage, laisser sécher l'intérieur de l'appareil porte ouverte avant de le reconnecter au réseau.

Lors du remplissage de l'appareil, une attention très particulière doit être apportée afin de ne pas cogner, rayer, casser, fissurer les surfaces internes.

FR

Dépannage

Avant de faire appel à un réparateur, veuillez vérifier les points suivants.

L'APPAREIL NE MARCHE PAS.

Vérifiez qu'il est bien branché.

Branchez un autre appareil sur la même prise afin de vous assurer qu'elle soit bien alimentée; si l'autre appareil ne marche pas non plus, vérifiez le fusible de la prise.

L'APPAREIL FAIT BEAUCOUP DE BRUIT PENDANT QU'IL FONCTIONNE.

Vérifiez qu'il est bien d'aplomb et qu'il n'est pas en contact avec un autre appareil ou avec un autre meuble de la cuisine.

L'APPAREIL N'EST PAS ASSEZ FROID.

Si la porte est ouverte trop souvent ou si elle est restée ouverte pendant trop longtemps, il faut un peu de temps pour que l'appareil redescende à la température réglée.

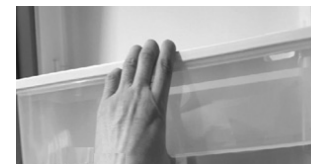
L'espace derrière l'appareil est peut-être insuffisant, empêchant l'air de circuler convenablement.

Vous avez peut-être mis une trop grande quantité d'aliments frais dans l'appareil.

L'EAU NE S'ÉCOULE PAS BIEN DU DISTRIBUTEUR D'EAU.

Si le débit d'eau s'écoulant du distributeur d'eau est faible ou irrégulier, procédez comme suit pour ajouter un joint au réservoir d'eau.

1. Sortez le réservoir d'eau.



2. Retirez le joint en caoutchouc du sachet et installez-le à la racine du réservoir d'eau.



3. Réinstallez le réservoir d'eau.



Accessoires

Étiquette-énergie

Notice d'utilisation FR/ENG

Joint en caoutchouc pour réservoir d'eau

Kit pour l'inversion de portes

Mise au rebut

Le gaz frigorigène contenu dans le circuit de cet appareil est de l'isobutane (R600a), gaz peu polluant mais inflammable. Veuillez contacter le service en charge de l'élimination des déchets de votre région pour obtenir des conseils sur la méthode de traitement appropriée.

Enlèvement des appareils ménagers usagés



La directive européenne 2012/19/EU sur les Déchets des Equipements Electriques et Electroniques (DEEE), exige que les appareils ménagers usages ne soient pas jetés dans le flux normal des déchets municipaux. Les appareils usagés doivent être collectés séparément afin d'optimiser le taux de récupération et le recyclage des matériaux qui les composent, et réduire l'impact sur la santé humaine et l'environnement. Le symbole de la poubelle barrée est apposé sur tous les produits pour rappeler les obligations de collecte séparée. Les consommateurs devront contacter les autorités locales ou leur revendeur concernant la démarche à suivre pour l'enlèvement de leur vieil appareil.



FR

Thank you for choosing FAR quality. This product has been developed by our team of professional and according to European regulations. In order to get the most out of your new appliance, we recommend that you read this instruction manual carefully and keep it for future reference.

TABLE OF CONTENTS

Safety instructions	38
Technical information.	43
Description of the device	44
Installation	45
Use	46
Use the water dispenser	52
Reverse door	54
Maintenance	60
Cleaning	63
Troubleshooting	67
Accessories	68
Disposal.	68
Removal devices household uses	69

GB